

Гарчиг

I. Товчилсон нэрийн тайлбар	3
II. Графикуудын жагсаалт	4
III. Хураангуй	6
IV. Үндэслэл	9
V. Цар хүрээ	10
VI. Аргачлал	14
VII. Дүгнэлт	15
VIII. Санал зөвлөмж	34
IX. Ном зүй	36
Хавсралт 1 Нийт хүн амын хариулсан анкетын боловсруулалт	37
Хавсралт 2 ЭБХОЭ-ийн хариулсан анкетын боловсруулалт	42
Хавсралт 3 Нийт хүн амаас судалгаа авсан асуулгын анкет (загвар)	63
Хавсралт 4 ЭБХОЭ-ээс судалгаа авсан асуулгын анкет (загвар)	66

I. Товчилсон нэрийн тайлбар

БЗДХ	Бэлгийн замаар дамжих халдвар
БЗХӨ	Бэлгийн замын халдварт өвчин
БСШУЯ	Боловсрол Соёл Шинжлэх Ухааны Яам
ХДХВ	Хүний дархлал хомсдолын вирус
ДОХ	Дархлалын олдмол хомсдол
ДЭМБ	Дэлхийн Эрүүл Мэндийн Байгууллага
“ЗЭМ”	“Залуус эрүүл мэнд” ТББ
МУЗН	Монголын Улаан Загалмай Нийгэмлэг
ТББ	Төрийн бус байгууллага
ҮСГ	Үндэсний статистикийн газар
ЭБХОЭ	Эрчүүдтэй бэлгийн хавьталд ордог эрчүүд
FM	радио нэвтрүүлгийн цацалтын давтамж
SPSS	Special Package for Social Science-мэдээлэл боловсруулах программ хангамж
TV	телевиз

II. Графикуудын жагсаалт

- Зураг 1 Судалгаанд хамрагдсан хүмүүсийн насны ангилал
- Зураг 2 Судалгаанд хамрагдсан хүмүүсийн хүйсийн ангилал
- Зураг 3 Судалгаанд хамрагдсан хүмүүсийн боловсролын төвшин
- Зураг 4 Судалгаанд хамрагдсан иргэдийн гэр бүлийн байдал
- Зураг 5 Судалгаанд хамрагдсан гей эрчүүдийн насны ангилал
- Зураг 6 Судалгаанд хамрагдсан ЭБХОЭ-ийн гэр бүлийн байдал
- Зураг 7 Хувь хүний бэлгийн чиг хандлага нь бусдад (нийгэмд) хамаатай байдал
- Зураг 8 Гей эрчүүдийн талаарх ойлголт
- Зураг 9 Гэр бүлийн гишүүд гей залууд хандах хандлага
- Зураг 10 Гей залууд хамт олны хандах хандлага
- Зураг 11 Гей залууд найз нөхдийн хандах хандлага
- Зураг 12 Гей эрчүүдийн талаар төр засгаас хэрэгжүүлэх бодлого
- Зураг 13 Бэлгийн чиг хандлагыг тодорхойлсон байдал
- Зураг 14 Эхнэрээсээ салах болсон шалтгаан
- Зураг 15 ЭБХОЭ-ийн бэлгийн харилцаанд орж буй хүмүүсийн хүйсийн ангилал
- Зураг 16 Бэлгийн харилцаанд орсон нас
- Зураг 17 Гей гэдгийг тухайн хүний гэр бүлийн гишүүд мэдсэн байдал
- Зураг 18 Бэлгийн чиг хандлагын талаар гэр бүлийнхэндээ хэлэх талаар гей эрчүүдийн төлөвлөлт
- Зураг 19 Гэр бүлийнхний гадуурхаж буй хэлбэр
- Зураг 20 Сүүлийн нэг жилд бэлгийн харилцаанд орсон хүний тоо
- Зураг 21 Эрэгтэй хүнтэй бэлгийн харилцаанд ордог давтамж
- Зураг 22 Төлбөртэй бэлгийн харилцаанд орж байсан байдал
- Зураг 23 Гадаадын иргэнтэй бэлгийн харилцаанд орсон (ордог) байдал
- Зураг 24 Бэлгийн харилцаанд орж байсан (орж буй) бэлгийн хавьтагчийнхаа эрүүл мэндийн талаар мэдээлэл авсан байдал
- Зураг 25 Бэлгийн харилцаанд ороход бэлгэвч хэрэглэдэг байдал
- Зураг 26 Шулуун гэдсээр эрэгтэй хүнтэй бэлгийн харилцаанд ороход бэлгэвч хэрэглэдэг байдал
- Зураг 27 Шулуун гэдсээр бэлгийн харилцаанд ороход гүйцэтгэдэг үүрэг
- Зураг 28 Шулуун гэдсээр хурьцал үйлдэхэд чийгшүүлэгч хэрэглэдэг байдал
- Зураг 29 БЗХӨ-өөр өвчилж байсан байдал
- Зураг 30 БЗДХ авсан тухай мэдсэн байдал
- Зураг 31 БЗХӨ-өө эмчлүүлсэн байдал
- Зураг 32 ХДХВ/ДОХ-ын шинжилгээ өгч байсан байдал

Зураг 33 Бэлгэвч хэрэглэх нь БЗДХ/ХДХВ/ДОХ-оос хамгаалах талын мэдлэг

Зураг 34 Бэлгийн ганц хавьтагчтай байх нь БЗДХ/ХДХВ/ДОХ-оос хамгаалах талын мэдлэг

Зураг 35 БЗДХ/ХДХВ/ДОХ-ын халдвараас хамгаалах талаар сонин сэтгүүлээс мэдээлэл авсан байдал

Зураг 36 БЗДХ/ХДХВ/ДОХ-ын халдвараас хамгаалах талаар найз нөхдөөсөө мэдээлэл авсан байдал

Зураг 37 Ойрын хугацаанд ХДХВ/ДОХ-ын шинжилгээ өгөх төлөвлөгөө

Зураг 38 Мэргэжлийн сэтгэл судлаачийн зөвлөгөөний шаардлага

III. Хураангуй

ЭБХОЭ-д хандаж буй нийт хүн амын хандлага, ЭБХОЭ-ийн бэлгийн зан үйлийн талаар судалгаа хийгдээгүй, баримттай мэдээлэл дутмаг байгаа тул ДОХ-той тэмцэх Үндэсний Сан, Монголын Улаан Загалмай Нийгэмлэгийн захиалгаар ЭБХОЭ-д нийт хүн ам хэрхэн хандаж буй байдлыг тодруулах, ЭБХОЭ-ийн бэлгийн зан үйлийн онцлог, БЗДХ ба ХДХВ/ДОХ-ын халдвар авах зан үйлийн эрсдэлийг тогтоох зорилгоор энэхүү судалгааг явуулахаар болсон билээ.

Энэхүү судалгаанд 68 ЭБХОЭ-ээс анкетын болон зорилтот бүлгийн ярилцлагын аргаар, Улаанбаатар хотод оршин суудаг 420 иргэд, Дархан-Уул аймагт оршин суудаг 80 иргэдээс сурвалжлагын анкетаар судалгааны тоон болон чанарын мэдээлэлийг 2004 оны 5-6 сард цуглуулан SPSS программ хангамжийг ашиглан боловсруулсан.

Судалгаанд хамрагдсан иргэдийн 53,2 % нь буюу дийлэнх нь ЭБХОЭ-ийг “эрүүл боловч бэлгийн гаж зуршилтай”, 70 хүн буюу 14 % нь ЭБХОЭ-ийг “сэтгэц мэдрэлийн өвчтэй хүмүүс” гэж дүгнэсэн байна. Мөн судалгаанд хамрагдагсадын 185 буюу 37 % нь эрчүүдийн эрчүүдтэй бэлгийн харьцаанд орох нь нийгэмд ямар нэгэн байдлаар хор нөлөөтэй, аюултай гэж дүгнэсэн байлаа. Нийт судалгаанд хамрагдсан хүмүүсийн 153 хүн буюу 30,6 % нь бэлгийн чиг хандлага нь байгалиас заяадаг, 117 буюу 23,4 % нь “хүүхдийг өсвөр насанд нь хэн нэгэн нөлөөлж ижил хүйстэнтэйгээ бэлгийн хавьталд ордог болгодог”, 71 буюу 14,2 % нь “сэтгэц мэдрэлийн өвчний улмаас”, 153 буюу 30,6 % нь “бэлгийн замбараагүй байдал” нь ЭБХОЭ-ийн бэлгийн чиг хандлага тодроход нөлөөлдөг хэмээн ойлгож байв.

Судалгаанд хамрагдсан иргэдийн 120 буюу 24 % нь тухайн асуугдагчийн гэр бүлийн гишүүдийн дунд ЭБХОЭ байвал (байгааг нь мэдвэл) тус залуутай харилцаагаа бүр мөсөн таслах, 128 буюу 25,6 % нь “ямар нэгэн байдлаар зай авах, хөндийрөх” гэсэн хариултыг сонгосон байна.

Нийт хүн амын дунд хийсэн судалгаанаас дүгнэхэд өнөөгийн байдлаар Монголын хүн амд ЭБХОЭ болон ижил хүйстэнтэйгээ бэлгийн харилцаанд орох асуудлын талаар мэдлэг болон мэдээлэл дутмаг бөгөөд тухайн асуудлаас

төвөгшөөсөн, болгоомжилсон хандлагатай байгаа нь энэхүү судалгаагаар батлагдаж байна. Хүн амын дунд, ялангуяа өсвөр үеийнхний дунд хүний бэлгийн чиг хандлага ба бэлгийн төлөвшилтийн талаар үнэн зөв мэдээлэл хүргэх нь ЭБХОЭ-ийг нийгэм хүлээн зөвшөөрч, гадуурхах хандлагыг арилгах үндсэн суурь болох болно.

Нийт судалгаанд хамрагдсан 68 ЭБХОЭ-ийн тал хувь буюу 34 нь өөрийн бэлгийн чиг хандлагыг бисекс хэмээн тодорхойлсон байхад, 26 буюу 38,2 % нь өөрсдийгөө "гей" гэж тодорхойлжээ. Судалгаанд хамрагдсан залуучуудын 19 буюу 27,9 % нь гэрлэсэн байсан нь ЭБХОЭ зөвхөн хоорондоо бэлгийн харьцаанд ордоггүйг харуулж байна. 29 залуу буюу нийт асуугдагчдын 42,6 % нь эрэгтэй, 39 хүн буюу 57,4 % нь эмэгтэй хүнтэй анх бэлгийн харилцаанд орсон байлаа. Судалгаанд хамрагдсан 68 залуугийн дийлэнх олон буюу 69,1 % нь ихэвчлэн эмэгтэйчүүдтэй гетеросекс харилцаанд ордог бөгөөд тэдний бэлгийн хавьтагчдын дунд эрэгтэйчүүдийн эзлэх хувь харьцангуй бага байдаг байна. 18 хүний хувьд эрэгтэй ба эмэгтэй бэлгийн хавьтагчийн тоо тэгш байхад 3 залуу гол төлөв эрэгтэйчүүдтэй бэлгийн харилцаанд ордог гэжээ. Үүнээс үзэхэд судалгаанд хамрагдсан залуус гол төлөв бисекс бэлгийн чин хандлагатай байсан.

Судалгаанд хамрагдсан залуучуудын тал хувь буюу 34 залуу "бэлгийн чиг хандлагыг нь хэн нэгэн мэддэггүй" гэж хариулсан байна. Харин үлдсэн 34 хүний хувьд "тэдний талаар гэр бүлийн гишүүд, найз нөхөд буюу бусад хэн нэгэн тодорхой ойлголттой" гэж хариулжээ. Хэн нэгний гадуурхах, хариилцаа хөндийрөхөөс сэргийлэх нь гей залуусын өөрийн бэлгийн чиг хандлага бусдаас нууцлах үндсэн шалтгаан болдог байна.

ЭБХОЭ-ийн бэлгийн амьдрал нь харьцангуй идэвхтэй бөгөөд бэлгийн харилцаанд орж буй давтамж, бэлгийн хавьтагчийн тоо өндөр, цар хүрээ өргөн байгаа нь бэлгэвч тогтмол хэрэглэх нь тэдний дунд зуршил болоогүй, БЗДХ/ХДХВ/ДОХ-ын халдвараас хамгаалах, урьдчилан сэргийлэх талаар мэдлэг дутмаг болон бусад хүчин зүйлсийн нөлөөгөөр ЭБХОЭ-д болон тэдэнтэй бэлгийн

харилцаанд орж буй эмэгтэйчүүдийн дунд БЗДХ/ХДХВ/ДОХ-ын халдвар өргөнөөр тархах нөхцөлийг бүрдүүлж байна.

Нийт хүн ам, ялангуяа өсвөр үеийнхэнд бэлгийн чиг хандлагын талаар үнэн зөв, бодит мэдээлэл хүргэх талд түлхүү анхаарал тавьж нийт хүн амын дунд буй бэлгийн чиг хандлага, ЭБХОЭ-ийн талаарх ташаа ойлголтыг өөрчилж, ЭБХОЭ-ийг нийгэмшүүлэх, нууцлагдмал байлаас гаргах, бэлгийн чиг хандлаган дээр тулгуурласан гадуурхал, дарангуйллыг устгах нь ардчилсан нийгмийн үндсэн зорилго юм.

IV. Үндэслэл

Өнөөдөр, Монголд ЭБХОЭ байдаг гэдэг нь хэдийнээ нууц биш болжээ. Гэвч өнөөг хүртэл тухайн эрчүүдэд хандаж буй нийт хүн амын хандлага, ЭБХОЭ-ийн бэлгийн зан үйлийн талаар судалгаа хийгдээгүй, баримттай мэдээлэл дутмаг байгаа нь тэдний талаар төрийн болон төрийн бус байгууллагууд шийдвэр гаргах, бодлого боловсруулахад хүндрэл учруулж байгаа билээ. Иймээс ДОХ-той тэмцэх Үндэсний Сан, Монголын Улаан Загалмай Нийгэмлэгийн ХДХВ/ДОХ-ын хөтөлбөрийн захиалгаар ЭБХОЭ-д нийт хүн ам хэрхэн ханддаг талаар тодруулах, тухайн эрчүүдийн бэлгийн зан үйлийн онцлог, БЗДХ ба ХДХВ/ДОХ-ын халдвар авах зан үйлийн эрсдэлийг тогтоох зорилготой энэхүү судалгааг явуулахаар болсон билээ.

V. Цар хүрээ

2004 оны 5-6-р сард хийгдсэн энэхүү судалгааны мэдээллийг доорх эх сурвалжаас бүрдүүлсэн болно:

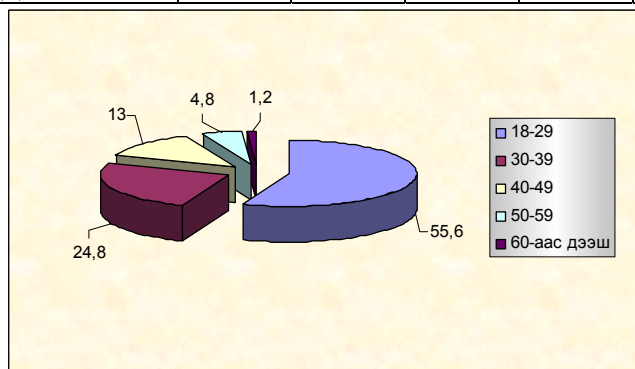
1. Нийт 68 ЭБХОЭ-ээс;
2. Улаанбаатар хотод¹ оршин суудаг 18-аас дээш насны 420 иргэдээс (судалгаанд нийт хамрагдагсдын 84 %);
3. Дархан-Уул аймагт² оршин суудаг 18-аас дээш насны 80 иргэдээс (судалгаанд нийт хамрагдагсдын 16 %).

Нийт хүн амын дунд хийсэн судалгааны цар хүрээ

Судалгаанд хамрагдсан иргэдийн 402 буюу 80,4 % нь 18-39 насныхан байсан билээ. 18-35 насны 738 иргэн хамрагдсан бөгөөд энэ нь нийт судалгаанд хамрагдсан хүмүүсийн 79,8 %-ийг эзэлж байгаа нь насны ангиллаараа Монгол Улсын нийт хүн амыг төлөөлж чадахаар байна.

Зураг 5. Судалгаанд хамрагдсан хүмүүсийн насны ангилал

Хариулт	18-29	30-39	40-49	50-59	60-аас дээш
Давтамж	278	124	65	24	6



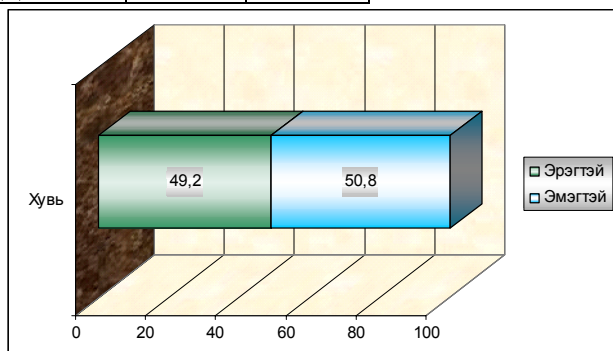
¹ Улаанбаатар хот 2003 онд 846,5 мянган хүн амтай байлаа. *Монголын статистикийн эмхэтгэл 2003, Улаанбаатар*

² Дархан-Уул аймаг 2003 онд 87,8 мянган хүн амтай байлаа. *Монголын статистикийн эмхэтгэл 2003, Улаанбаатар*

Санал асуулгад нийт 500 хүн оролцсоны 246 буюу 49,2 % нь эрэгтэй, 254 буюу 50,8 % нь эмэгтэйчүүд байсан бөгөөд асуугдагчид хүйсийн хувьд тэгш байсан нь эндээс харагдаж байна.

Зураг 6. Судалгаанд хамрагдсан хүмүүсийн хүйсийн ангилал

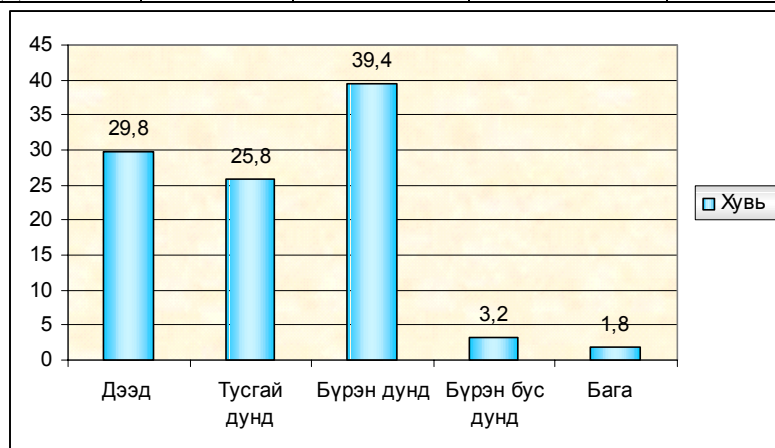
Хариулт	Эрэгтэй	Эмэгтэй
Давтамж	246	254



Судалгаанд хамрагдсан иргэдийн боловсролын төвшинг **Зураг 3. –аас** харж болно.

Зураг 7. Судалгаанд хамрагдсан хүмүүсийн боловсролын төвшин

Хариулт	Дээд	Тусгай дунд	Бүрэн дунд	Бүрэн бус дунд	Бага
Давтамж	149	129	197	16	9



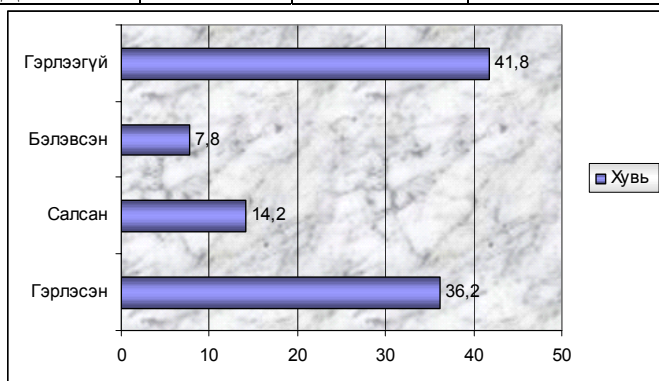
Судалгаанд хамрагдсан нийт иргэдийн дийлэнх буюу 95 % нь “бүрэн дунд” буюу түүнээс дээш боловсрол эзэмшсэн байна.

Судалгаанд хамрагдсан иргэдийн 181 буюу 36,2 % нь гэрлэсэн, 209 буюу 41,8 % нь гэрлээгүй бөгөөд 71 буюу 14,2% нь салсан байна. Гэр бүлийн байдлын талаарх асуултанд “салсан” гэж хариулсан иргэдийн эзлэх хувь харьцангуй өндөр байгаа нь

албан ёсоор гэрлэж бүртгүүлээгүй боловч хамтран амьдарч буй хүмүүс өөрсдийгөө “гэр бүл болсон” гэж дүгнэдэг бөгөөд тухайн өрхийн хувилбараар нэг өрхөд хамтран амьдарч байсан хүмүүс хамтран амьдархаа болисон тохиолдолд өөрсдийгөө “салсан” гэж дүгнэдэгтэй холбоотой болов уу.

Зураг 8. Судалгаанд хамрагдсан иргэдийн гэр бүлийн байдал

Хариулт	Гэрлэсэн	Салсан	Бэлэвсэн	Гэрлээгүй
Давгамж	181	71	39	209

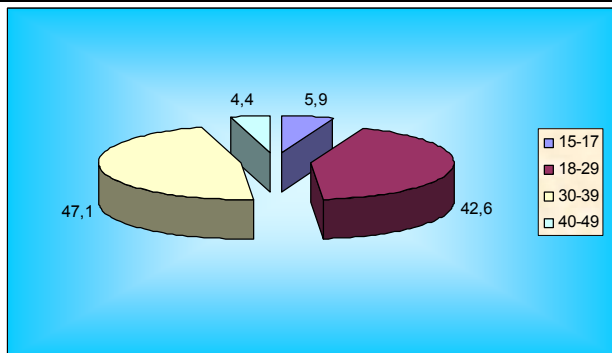


ЭБХОЭ-ийн дунд хийсэн судалгааны цар хүрээ

Энэхүү судалгаанд нийт 15-49 насны 68 ЭБХОЭ хамрагдсан бөгөөд 18-39 насны залуучууд дийлэнх хувийг нь эзэлж байгаа ч 15-17 насны 4 залуу байсан.

Зураг 5. Судалгаанд хамрагдсан гей эрчүүдийн насны ангилал

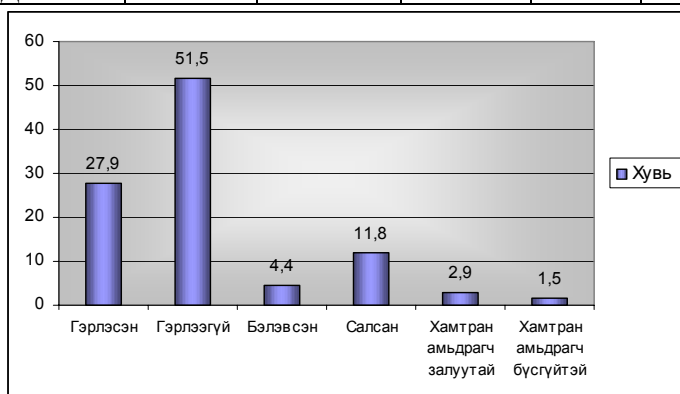
Хариулт	15-17	18-29	30-39	40-49
Давтамж	4	29	32	3



Судалгаанд хамрагдсан нийт ЭБХОЭ-ийн 63 буюу 92,6 % нь бүрэн дунд ба түүнээс дээш боловсрол эзэмшсэн, 19 нь буюу 27,9 % гэрлэсэн, 35 буюу 61,5 % нь гэрлээгүй, 2 хүн эрэгтэй, нэг нь эмэгтэй хүнтэй хамтран амьдарч байна.

Зураг 6. Судалгаанд хамрагдсан ЭБХОЭ-ийн гэр бүлийн байдал

Хариулт	Гэрлэсэн	Гэрлээгүй	Бэлэвсэн	Салсан	Хамтран амьдрагч залуутай	Хамтран амьдрагч бүсгүйтэй
Давтамж	19	35	3	8	2	1



VI. Аргачлал

ЭБХОЭ-д хандах нийгэм болоод нийт хүн амын хандлагыг тодорхойлохын тулд нийт 11 асуултаас бүрдсэн санал асуулгыг анкетын аргаар цуглуулсан³ билээ. Энд тухайн хүний талаарх суурь мэдээллээс гадна ижил хүйстэнтэйгээ бэлгийн харьцаанд ордог эрчүүдийн талаарх байр суурь, хандлага, нийгэмд нөлөөлж буй нөлөөг тодруулах хаалттай асуултуудаас бүрдсэн байлаа. Цуглуулсан мэдээллийг SPSS 12.0 программ хангамжийг ашиглан боловсруулж, мэдээллийн санг CD-нд бичин энэхүү Тайланд хавсаргасан. Мэдээлэл цуглуулах ажлыг тусгайлан бэлтгэгдсэн социологийн чиглэлээр суралцдаг судалгааны туршлага бүхий дөрвөн асуугч 2004 оны 6-р сард гүйцэтгэсэн.

ЭБХОЭ-ийн дунд явуулсан судалгааг нийт 58 асуултаас бүрдсэн санал асуулгын анкетаар “Залуус эрүүл мэнд” ТББ-ын ажилтнуудын туслалцаатайгаар гүйцэтгэлээ. Энд тухайн асуугдагчийн талаарх суурь мэдээллээс гадна түүний бэлгийн чиг хандлага, нийгэм болон гэр бүлийн гишүүдийн байр суурь, БЗДХ, ХДХВ/ДОХ-оос урьдчилан сэргийлэх талаарх мэдлэгийг тодорхойлох асуултыг агуулсан. Анкетаар цуглуулсан мэдээллийг SPSS 12.0 программ хангамжийг ашиглан боловсруулсан билээ.

Санал асуулгын анкетаар цуглуулсан мэдээллийг баталгаажуулах зорилгоор судалгааны багийнхны бэлтгэсэн ярилцлагын удирдамжийн дагуу “Залуус эрүүл мэнд” ТББ-ын ажилтан Б.Батхүрэл зорилтот бүлгийн ярилцлага явуулсан⁴.

Санал асуулгын анкетын асуулт ба бүтцийг боловсруулахад ДОХ-той ТэмцэхҮндэсний Сан, МУЗН-ийн ХДХВ/ДОХ-ын хөтөлбөрийн ажилтнууд болон “Залуус эрүүл мэнд” ТББ-ын ажилтнууд судалгааны багийнханд чин сэтгэлээсээ тусалсан билээ.

³ Санал асуулгын анкетын загварыг Хавсралт 3-т хавсаргав.

⁴ Гей эрчүүдтэй уулзах уулзалтыг судалгааны багийнхан зохион байгуулах боломжгүй байсан тул “Залуус эрүүл мэнд” ТББ-ын ажилтнууд хоёр уулзалтуудыг зохион байгуулж, ярилцлагыг явуулсан. Гей эрчүүд нийгэмд нууцлагдмал, өөрсдийн бэлгийн хандлагыг бусдаас нууцалдаг байдал нь энэхүү аргыг сонгох үндсэн шалтгаан болсон билээ.

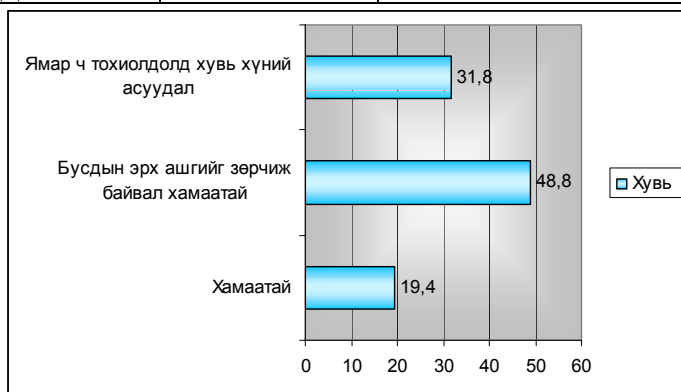
VII. Дүгнэлт

Энэхүү судалгааны хүрээнд ЭБХОЭ ба ижил хүйстэнтэйгээ бэлгийн харьцаанд орох асуудлын талаар нийт хүн амын хандлагыг тодорхойлох зорилгоор 500 хүнээс санал авсан билээ.

“Хувь хүний бэлгийн чиг хандлага нь бусдад (нийгэмд) хамаатай юу?” гэсэн асуултанд нийт судалгаанд хамрагдсан иргэдийн 97 буюу 19,4 % нь “хамаатай”, 244 буюу 48,8 % нь “бусдын эрх ашгийг зөрчиж байвал хамаатай”, 159 хүн буюу 31,8 % нь “ямарч тохиолдолд хувь хүний асуудал” гэж хариулсан байна⁵. 97 хүн бусдийн бэлгийн чиг хандлагыг өөртөө буюу нийгэмд хамаатуулж буй байдал нь Монголын нийгэм бусдаас ямар нэгэн ялгаатай, содон зан үйлийг (тухайн зан үйл нь ямар нэгэн хор нөлөөгүй байж ч болно) хүлээж авах чадвар одоогоор дутмаг байгааг нэг талаас харуулж байна. Нөгөө талаас энэхүү хандлага нь тухайн нийгмийн ерөнхий хөгжлийн төвшинг ч тодорхойлж байгаа юм.

Зураг 7. Хувь хүний бэлгийн чиг хандлага бусдад (нийгэмд) хамаатай байдал

Хариулт	Хамаатай	Бусдын эрх ашгийг зөрчиж байвал хамаатай	Ямар ч тохиолдолд хувь хүний асуудал
Давтамж	97	244	159

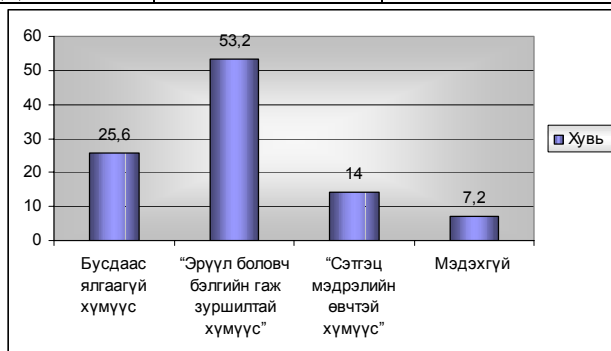


“Та эрчүүдтэй бэлгийн харьцаанд ордог эрчүүдийн талаар ямар бодолтой байдаг вэ?” хэмээх асуултанд судалгаанд хамрагдсан хүмүүс доорхи байдлаар хариулжээ:

⁵ Энэ асуултын хариултанд асуугдагчийн оршин сууж буй газар нөлөөлөөгүй болно.

Зураг 8. Гей эрчүүдийн талаарх ойлголт

Хариулт	Бусдаас ялгаагүй хүмүүс	“Эрүүл боловч бэлгийн гаж зуршилтай хүмүүс”	“Сэтгэц мэдрэлийн өвчтэй хүмүүс”	Мэдэхгүй
Давгамж	128	266	70	36



Судалгаанд хамрагдсан иргэдийн 53,2 % нь буюу дийлэнх нь ЭБХОЭ-ийг “эрүүл боловч бэлгийн гаж зуршилтай” гэж дүгнэсэн байна. Үүнээс үзэхэд эрчүүдийн эрчүүдтэй бэлгийн харьцаанд орох явдал нь нийт хүн амын дунд “бэлгийн гаж зуршил” юм гэсэн ойлголт давамгайлж байдаг гэсэн дүгнэлт хийх боломжтой юм. Ийм дүгнэлт хийхэд : тухайн асуудлын талаар тэдэнд үнэн зөв бодит мэдээлэл авах эх үүсвэр дутмаг байгаа байдал голчлон нөлөөлсөн ч, зан заншилын онцлог нь хавсрага нөлөөлсөн байх талтай.

70 хүн буюу судалгаанд хамрагдагсдын 14 % нь ЭБХОЭ-ийг “сэтгэц мэдрэлийн өвчтэй хүмүүс” хэмээн оношилсон нь мөн дээрх дүгнэлтийг баталгаажуулж байна.

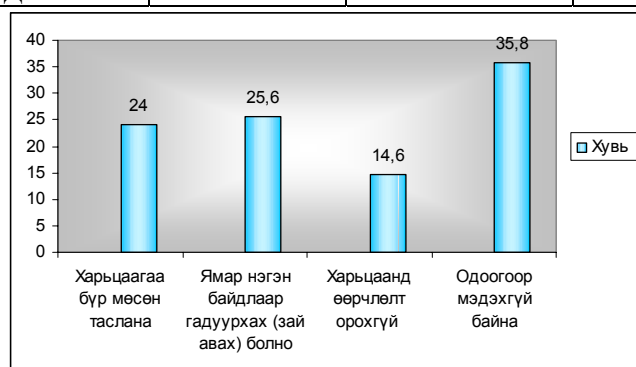
Судалгаанд хамрагдсдын 185 буюу 37 % нь эрчүүд эрчүүдтэй бэлгийн харьцаанд орох нь нийгэмд ямар нэгэн байдлаар хор нөлөөтэй, аюултай гэж дүгнэсэн байлаа. Чухам яагаад энэ дүгнэлтэнд хүрэв яг ямар хор хөнөөлтэй вэ гэдгийг тодорхойлж чадахгүй байсан ч өсвөр үеийнхний бэлгийн төлөвшилд гей эрчүүд муугаар нөлөөлөх вий гэж сэрэмжилж, гей эрчүүд ба бэлгийн цөөнхөөс болгоомжилсон нийтлэг хандлагатай байдгийг гэрчилж байгаа юм.

Нийт судалгаанд хамрагдсан хүмүүсийн 153⁶ хүн буюу 30,6 % нь бэлгийн чиг хандлага нь байгалиас заяадаг , 117 буюу 23,4 % нь “хүүхдийг өсвөр насанд нь хэн нэгэн нөлөөлж гей болгодог”, 71 буюу 14,2 % нь “сэтгэц мэдрэлийн өвчний улмаас”, 153 буюу 30,6 % нь “бэлгийн замбараагүй байдал” нь ЭБХОЭ-ийн бэлгийн чиг хандлага тогтоход нөлөөлдөг хэмээн ойлгож байв. Энэ асуултанд хариулсан байдлыг дүгнэхэд судалгаанд хамрагдсан хүмүүсийн гуравны нэг нь л хүний бэлгийн чиг хандлага тогтохын талаар бодит ойлголттой байгаа нь тухайн асуудлын талаар цаашид үнэн зөв бодит мэдээлэл хүргэх шаардлагатайг гэрчилж байгаа юм.

Судалгаанд хамрагдсан иргэдийн 120 буюу 24 % нь тухайн асуудагчийн гэр бүлийн гишүүдийн дунд гей залуу байвал (байгааг нь мэдвэл) тус залуутай харилцаагаа бүр мөсөн таслах, 128 буюу 25,6 % нь “ямар нэгэн байдлаар зай авах, хөндийрөх” гэсэн хариултыг сонгосон байна.

Зураг 9. Гэр бүлийн гишүүд гей залууд хандах хандлага

Хариулт	Харьцаагаа бүр мөсөн тасална	Ямар нэгэн байдлаар гадуурхах (зай авах) болно	Харьцаанд өөрчлөлт орохгүй	Одоогоор мэдэхгүй байна
Давтамж	120	128	73	179



Тухайн байдлаар гэр бүлийнхний хоорондын харилцаанд өрхийн гишүүдийн нэгнийх нь бэлгийн чиг хандлага хүндээр нөлөөлж гэр бүлийн гишүүдийн хоорондын харилцаа хямрах шалтгаан болох боломжтой байгаа байдал нь ЭБХОЭ өөрийнхөө бэлгийн чиг хандлагыг нуун дарагдуулдагыг тайлбарлаж байна.

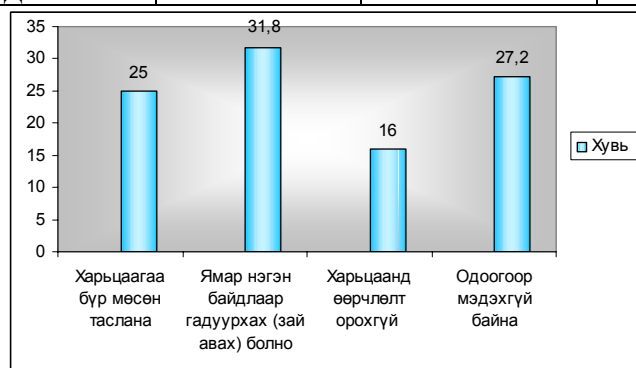
⁶ Энэхүү асуултанд олон хариулт сонгох боломжтой тул хариултын нийлбэр дүн нь 100 %-иас илүү байна.

Хүмүүсийн зөвхөн 14,6 % нь тухайн асуудалд тайван хандаж хэн нэгний бэлгийн чиг хандлага нь харилцаанд өөрчлөлт орох шалтгаан болохгүй гэж хариулжээ.

Хамт олны дунд буюу найз нөхдийн дунд хэн нэгэн нь гей гэдгийг мэдсэн тохиолдолд хүмүүс тухайн мэдээг мөн л хүндээр хүлээн авч гей залуутай харилцаагаа бүр мөсөн тасалж, ямар нэгэн байдлаар гадуурхах, зай барих нь давамгайлж байна.

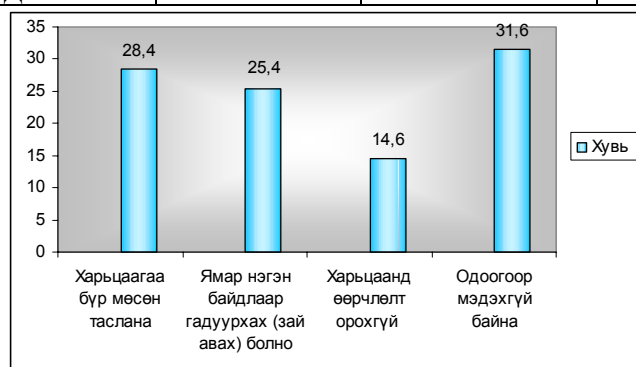
Зураг 10. Гей залууд хамт олны хандах хандлага

Хариулт	Харьцаагаа бүр мөсөн тасална	Ямар нэгэн байдлаар гадуурхах (зай авах) болно	Харьцаанд өөрчлөлт орохгүй	Одоогоор мэдэхгүй байна
Давтамж	125	159	80	136



Зураг 11. Гей залууд найз нөхдийн хандах хандлага

Хариулт	Харьцаагаа бүр мөсөн тасална	Ямар нэгэн байдлаар гадуурхах (зай авах) болно	Харьцаанд өөрчлөлт орохгүй	Одоогоор мэдэхгүй байна
Давтамж	142	127	73	158

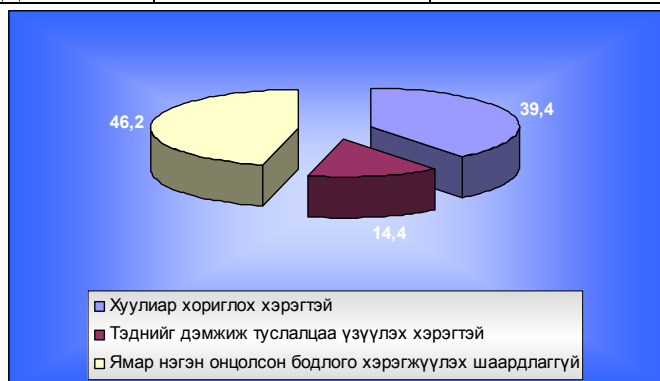


Судалгаанд хамрагдсан иргэдийн 39,4 % буюу 197 хүн ижил хүйстэнтэйгээ бэлгийн харилцаанд орохыг хуулиар хориглох нь оновчтой гэж дүгнэсэн байхад

46,2 % буюу 231 нь “ямар нэгэн байдлаар онцолсон бодлого төрийн зүгээс хэрэгжүүлэх шаардлаггүй” гэжээ.

Зураг 12. Гей эрчүүдийн талаар төр засгаас хэрэгжүүлэх бодлого

Хариулт	Хуулиар хориглох хэрэгтэй	Тэднийг дэмжиж туслалцаа үзүүлэх хэрэгтэй	Ямар нэгэн онцолсон бодлого хэрэгжүүлэх шаардлаггүй
Давтамж	197	72	231



Нийт хүн амын дунд хийсэн судалгаанаас дүгнэхэд өнөөгийн байдлаар Монголын хүн амд гей эрчүүд болон ижил хүйстэнтэйгээ бэлгийн харилцаанд орох талаар мэдлэг болон мэдээлэл дутмаг бөгөөд тухайн мэдээлэл, тухайн асуудлаас төвөгшөөсөн хандлагатай байгаа нь энэхүү судалгаагаар батлагдаж байна.

Хүн амын дунд, ялангуяа өсвөр үеийнхний дунд бэлгийн чиг хандлага, бэлгийн боожиот, төлөвшилтийн талаар үнэн зөв мэдээлэл хүргэх нь ЭБХОЭ-ийг нийгэм хүлээн зөвшөөрч, гадуурхах хандлагыг арилгах үндсэн суурь болох болно.

Судалгаанд хамрагдсан 68 ЭБХОЭ-ийн хариулсан санал асуулгын анкет, тэдэнтэй хийсэн зорилтод бүлгийн ярилцлагаас доорхи дүгнэлтийг хийлээ.

Нийт судалгаанд хамрагдсан залуучуудын тал хувь буюу 34 нь өөрийн бэлгийн чиг хандлагыг “бисекс” хэмээн тодорхойлсон байхад 26 буюу 38,2 % нь өөрсдийгөө “гей” гэж тодорхойлжээ. Судалгаанд хамрагдсан залуучуудын 19 буюу 27,9 % нь гэрлэсэн байсан нь ЭБХОЭ зөвхөн хоорондоо бэлгийн харьцаанд ордоггүйг харуулж байна. 29 залуу буюу нийт асуугдагчдын 42,6 % нь эрэгтэй, 39 хүн буюу 57,4 % нь эмэгтэй хүнтэй анх бэлгийн харилцаанд орсон гэжээ. Өсвөр үеийнхэнд өөрийн бэлгийн чиг хандлагыг тодорхойлж өөрийгөө ойлгоход тулгардаг хүндрэлүүд ЭБХОЭ-ийн хувьд илүү хүндээр тусдаг бөгөөд тэдэнд өөрсдийгөө хэн гэдгийг ойлгож хүлээн зөвшөөрөхөд хүндрэл гардаг байна. Энэхүү байдал үүсэхэд нийгэмд ноёрхож буй зан заншилаас гадна өсвөр үеийнхэнд мэргэжлийн сэтгэл зүйчийн зөвлөгөө авах боломж хомс байдаг байдал нөлөөлж байна

(судалгаанд хамрагдсан залуусын 86,8 % “мэргэжлийн сэтгэл зүйчийн зөвлөгөө шаардлагатай” гэж хариулсан).

Зураг 13. Бэлгийн чиг хандлагыг тодорхойлсон байдал

Хариулт	Гетеро (эсрэг хүйстэн)	Бисекс (эрэгтэй/эмэгтэй)	Гей (ижил хүйстэн)	Трансжендр (эрэгтэй хүйсээ эмэгтэйгээр солих сонирхолтой хүн)
Давтамж	6	34	26	2

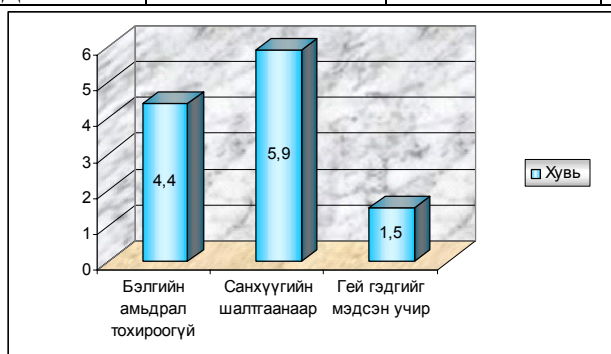


Нийт судлагдсан залуучуудын 18 буюу 26,5 % нь цаашид эмэгтэй хүнтэй гэрлэж гэр бүлтэй болно гэж төлөвлөж байхад 19 нь ийм төлөвлөгөөгүй байлаа. ЭБХОЭ-ийн дунд цаашид гэрлэх бодолтой байгаа нь үр удмаа үлдээх хүсэлтэйгээс гадна

нийгэмд бусдаас ялгарахгүй, өөрийн бэлгийн чиг хандлагыг нууцлах сонирхолтой холбоотой юм. ЭБХОЭ-ийн гэр бүлийн амьдрал тэр болгон амжилттай байдаггүй нь тэдний дунд салсан⁷ хүмүүсийн тоо харьцангуй өндөр байгаагаар илэрч байна: судалгаанд оролцсон залуучуудын 11,8 % буюу 8 нь салсан байлаа. Бэлгийн амьдрал тохирохгүй нь салахын гол шалтгаан болж байснаас гадна эхнэр нь тэдний бэлгийн чиг хандлагыг мэдсэн нь ч мөн салах шалтгаан болдог байна.

Зураг 14. Эхнэрээсээ салах болсон шалтгаан

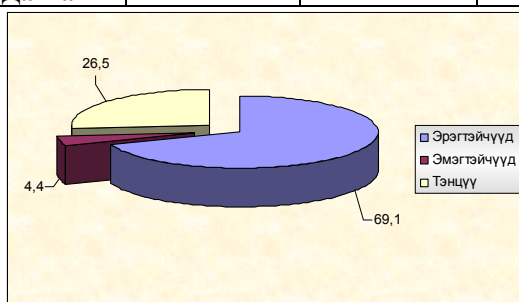
Хариулт	Бэлгийн амьдрал тохироогүй	Санхүүгийн шалтгаанаар	Гей гэдгийг мэдсэн учир
Давтамж	3	4	1



Судалгаанд хамрагдсан 68 залуугийн дийлэнх олон буюу 69,1 % нь ихэвчлэн эмэгтэйчүүдтэй гетеросекс харилцаанд ордог бөгөөд тэдний бэлгийн хавьтагчдын дунд эрэгтэйчүүдийн эзлэх хувь харьцангуй бага байдаг байна. 18 хүний хувьд эрэгтэй ба эмэгтэй бэлгийн хавьтагчийн тоо тэгш байхад 3 залуу гол төлөв эрэгтэйчүүдтэй бэлгийн харилцаанд ордог гэжээ.

Зураг 15. ЭБХОЭ-ийн бэлгийн харилцаанд орж буй хүмүүсийн хүйсийн ангилал

Хариулт	Эрэгтэйчүүд	Эмэгтэйчүүд	Тэгш
Давтамж	47	3	18

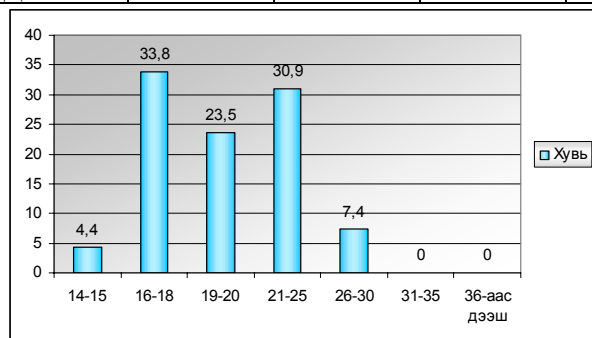


⁷ Гетеросекс харьцаатай гэр бүлтэй харьцуулахад

Судалгаанд хамрагдсан залуучуудыг анх бэлгийн харилцаанд орсон насаар нь ангилсан байдал:

Зураг 16. Бэлгийн харилцаанд орсон нас

Хариулт	14-15	16-18	19-20	21-25	26-30	31-35	36-аас дээш
Давтамж	3	23	16	21	5	0	0

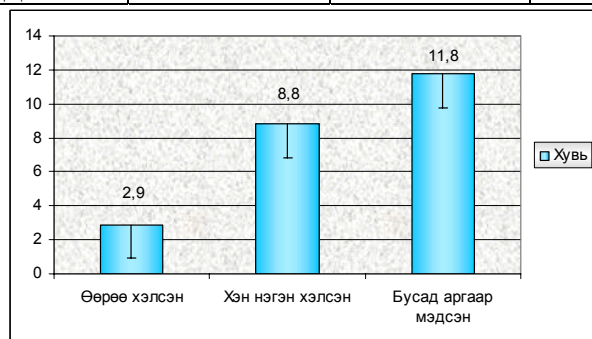


Тэдний дунд 16-аас доош настайдаа бэлгийн харилцаанд орсон залуучуудын тоо гетеросекс чиг хандлагатай хүмүүсийнхээс харьцангуй өндөр байлаа. Нийт залуучуудын 61,8 % буюу 42 нь 21 нас хүрэхээсээ өмнө эрэгтэй хүнтэй бэлгийн харилцаанд ямар нэгэн хэлбэрээр орсон байв.

Судалгаанд хамрагдсан залуучуудын тал хувь буюу 34 залуу бэлгийн чиг хандлагыг нь хэн нэгэн мэддэггүй гэж хариулсан байна. Харин үлдсэн 34 хүний хувьд тэдний талаар гэр бүлийн гишүүд, найз нөхөд буюу бусад хэн нэгэн тодорхой ойлголттой гэж хариулжээ.

Зураг 17. Гей гэдгийг тухайн хүний гэр бүлийн гишүүд мэдсэн байдал

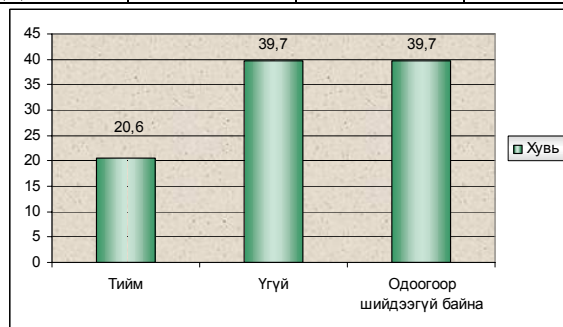
Хариулт	Өөрөө хэлсэн	Хэн нэгэн хэлсэн	Бусад аргаар мэдсэн
Давтамж	2	6	8



16 залуугийн бэлгийн чиг хандлагын талаар тэдний гэр бүлийнхэн мэддэг байлаа. Тэднээс зөвхөн 2 залуу өөрийнхөө бэлгийн чиг хандлагын талаар гэр бүлийнхэндээ тайлбарласан байдхад 6 хүний хувьд тэдний талаарх мэдээллийг хэн нэгэн гэр бүлийнхэнд нь хүргэсэн байв. ЭБХОЭ “Хэлэхээсээ санаа зовдог, гэр бүлийн гишүүд ойлгохгүй, хүлээж авахгүй” байх гэсэн ойлголт өөрийн гэр бүлийнхэндээ бэлгийн чиг хандлагынхаа талаар мэдэгдээгүй байгаагийн гол шалтгаан болж байгаа бөгөөд тэр нь илэрсэн 8 залууд гэр бүлийн гишүүдийн талаас ямар нэгэн байдлаар гадуурхах, хөндийрөх хандлага мэдрэгдсэн байлаа. Гэр бүлийнхэндээ өөрийн бэлгийн чиг хандлагаа хэлэх нь тэдний талаас харилцаа муудах эрсдэл өндөр байгаа боловч 14 залуу энэ талаар өөрийн гэр бүлийнхэнд хэлэх бодолтой, 27 нь буюу 39,7 % нь эн тухайгаа мэдэгдэх төлөвлөгөөгүй байсан.

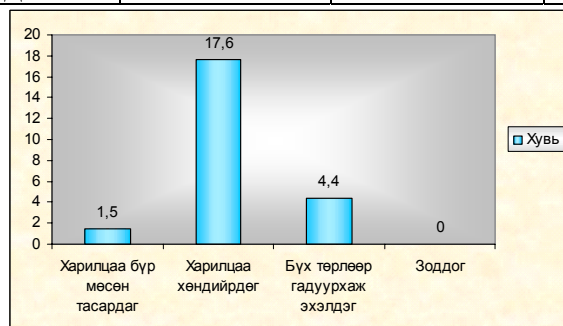
Зураг 18. Бэлгийн чиг хандлагын талаар гэр бүлийнхэндээ хэлэх талаар ЭБХОЭ-ийн төлөвлөлт

Харулт	Тийм	Үгүй	Одоогоор шийдээгүй байна
Давтамж	14	27	27



Зураг 19. Гэр бүлийнхний ЭБХОЭ-ийг гадуурхаж буй хэлбэр

Харулт	Харилцаа бүр мөсөн тасардаг	Харилцаа хөндийрдөг	Бүх төрлөөр гадуурхаж эхэлдэг	Зоддог
Давтамж	1	12	3	0



ЭБХОЭ өөрийн бэлгийн чиг хандлагыг хамт олноосоо илүү ихээр нууцалдаг байна: нийт залуучуудын зөвхөн 4 нь л хамт олон нь ямар нэгэн мэдээлэлтэй гэж хариулжээ. Шалтгаан нь: хамт олны талаас гадуурхах, харилцаа муудахаас сэрэмжлэх үүднээс гэжээ. Өөрийн бэлгийн чиг хандлагаа нууцлах шаардлага нь ЭБХОЭ-д тодорхой хүндрэлийг учруулж сэтгэл санааны байнгын дарамтанд орох нөхцлийг бүрдүүлдэг байна.

Энэхүү судалгааны нэг томоохон зорилго бол ЭБХОЭ-ийн бэлгийн зуршил, зан үйлийг тогтоох байсан билээ.

Судалгаанд хамрагдсан залуучуудын 53 % буюу 36 нь сүүлийн нэг жилд 2-5 бэлгийн хавьтагчтай, 16 буюу 23,5 % нь 6-аас дээш бэлгийн хавьтагчтай байжээ.

Тэдний 24 буюу 35,3 % нь нэг зэрэг олон хүнтэй бэлгийн хавьталд орж байсан бөгөөд сүүлийн 6 сард нийт судалгаанд хамрагдсан залуучуудын 15 буюу 22,1% нь нэг удаа, 9 буюу 13,2 % нь 2-5 удаа, 2 хүн буюу 2,9 % нь 5-аас дээш удаа нэг зэрэг бэлгийн олон хавьтагчтай хурьцал үйлдэж байжээ.

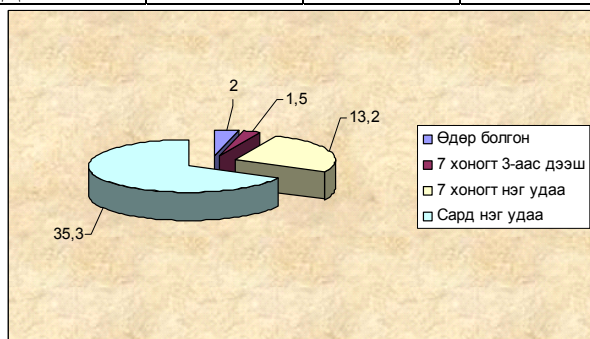
Зураг 20. Сүүлийн нэг жилд бэлгийн харилцаанд орсон хүний тоо

Хариулт	Тогтмол нэг хавьтагчтай (эрэгтэй)	Тогтмол нэг хавьтагчтай (эмэгтэй)	2-3	4-5	6-10	10-аас дээш	Мэдэхгүй
Давтамж	7	1	28	8	6	10	8



Зураг 21 Эрэгтэй хүнтэй бэлгийн харилцаанд ордог давтамж

Хариулт	Өдөр болгон	7 хоногт 3-аас дээш	7 хоногт нэг удаа	Сард нэг удаа
Давтамж	1	9	24	32

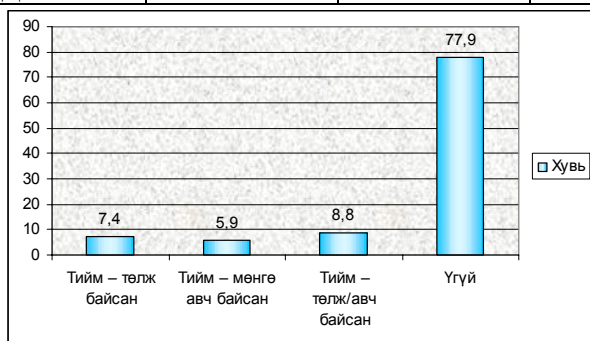


ЭБХОЭ бэлгийн шинэ хавьтагчаа гол төлөв нэг нэгээрээ дамжуулан танилцаж олдог байна. Мөн “Залуус эрүүл мэнд” ТББ нь тэднийг танилцахад зуучилсан гэж судалгаанд хамрагдсан залуусын 16 нь хариулжээ. “Залуус эрүүл мэнд” ТББ-ын хүрээнд ЭБХОЭ өөрийн бэлгийн чиг хандлагыг нууцлах шаардлаггүй байгаа нь тэнд цугларч буй залуучууд холбоо тогтоож бие биентэйгээ танилцах боломжтой болдог байна.

Энэхүү судалгаанд хамрагдсан залуусын 9 нь ямар нэгэн байдлаар төлбөртэйгөөр бэлгийн харилцаанд орж байжээ.

Зураг 22. Төлбөртэй бэлгийн харилцаанд орж байсан байдал

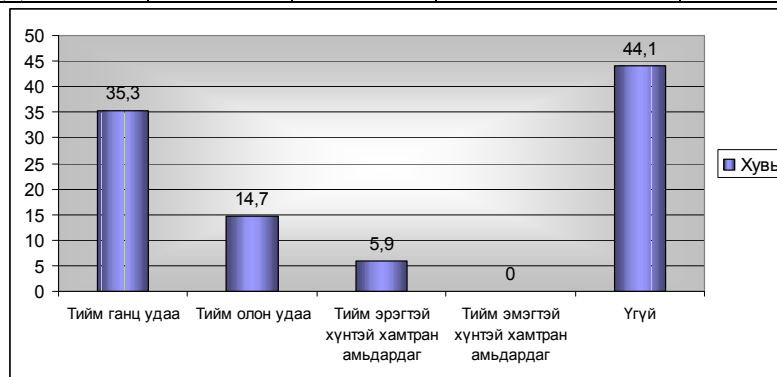
Хариулт	Тийм – төлж байсан	Тийм – мөнгө авч байсан	Тийм – төлж/авч байсан	Үгүй
Давтамж	5	4	6	53



Гадаадын иргэдтэй бэлгийн харилцаанд ЭБХОЭ нэлээд өргөнөөр ордог байна. Тэдний 24 нь нэг удаа, 10 нь олон удаа, 4 нь гадаадын иргэнтэй тогтмол бэлгийн харилцаанд орсон байна.

Зураг 23. Гадаадын иргэнтэй бэлгийн харилцаанд орсон (ордог) байдал

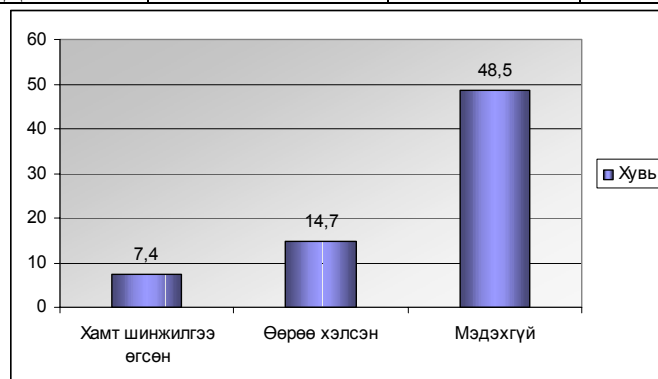
Хариулт	Тийм ганц удаа	Тийм олон удаа	Тийм эрэгтэй хүнтэй хамтран амьдардаг	Тийм эмэгтэй хүнтэй хамтран амьдардаг	Үгүй
Давтамж	24	10	4	0	30



Тэдний 5 нь тухайн бэлгийн хавьтагчтайгаа хамт БЗДХ/ХДХВ-ын шинжилгээ өгч өөрийн болон хавьтагчийнхаа эрүүл байдлыг баталгаажуулж байсан бол 33 нь хавьтагчийнхаа эрүүл мэндийн талаар мэдээлэлгүй байжээ.

Зураг 24. Бэлгийн харилцаанд орж байсан (орж буй) бэлгийн хавьтагчийнхаа эрүүл мэндийн талаар мэдээлэл авсан байдал

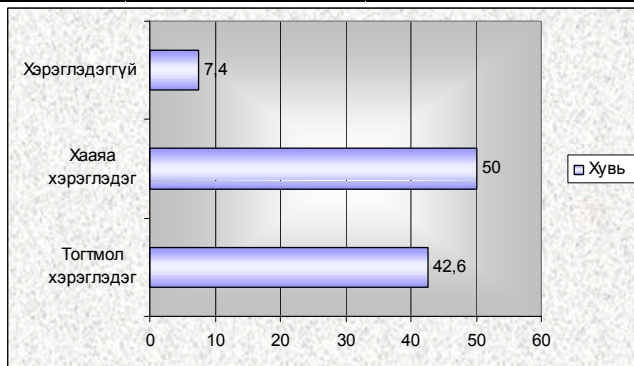
Хариулт	Хамт шинжилгээ өгсөн	Өөрөө хэлсэн	Мэдэхгүй
Давтамж	5	10	33



Нийт судалгаанд оролцсон залуучуудын 29 буюу 42,6 % нь бэлгэвчийг тохиолдлын бэлгийн харилцаанд орох үед хэрэглэдэг байв. 34 буюу 50 % нь “нөхцөл байдлаас” шалтгаалж бэлгэвч хэрэглэдэг байхад 5 хүн бэлгэвчийг хэрэглэдэггүй байжээ.

Зураг 25. Бэлгийн харилцаанд ороход бэлгэвч хэрэглэдэг байдал

Хариулт	Тогтмол хэрэглэдэг	Хааяа хэрэглэдэг	Хэрэглэдэггүй
Давтамж	29	34	5

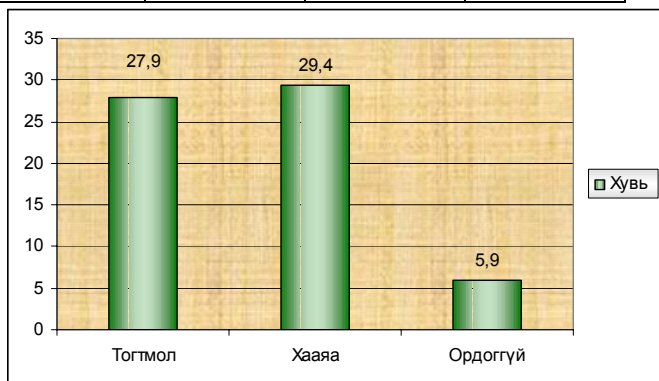


Бэлгэвч тогтмол хэрэглэдэггүй шалтгааныг судлахад 11 хүн “нөхцөл байдлаас болдог”, 4 хүн “бэлгийн дур сонирхолыг бууруулдаг тул”, 7 хүн “бэлгийн хавьтагч найдвартай тул” гэж хариулсан байлаа. 2 хүнд бэлгэвч худалдан авах нь санхүүгийн хүндрэлтэй тул тэд бэлгэвч хэрэглэдэггүй байв(?).

БЗДХ ба ХДХВ-ын халдвар авах эрсдэл өндөртэй шулуун гэдсээр бэлгийн харилцаанд орох үед гей зулуучуудын 19 нь бэлгэвч тогтмол, 20 нь хаяа хэрэглэдэг байхад 4 нь бэлгэвчийг огт хэрэгдэггүй байлаа.

Зураг 26. Шулуун гэдсээр эрэгтэй хүнтэй бэлгийн харилцаанд ороход бэлгэвч хэрэглэдэг байдал

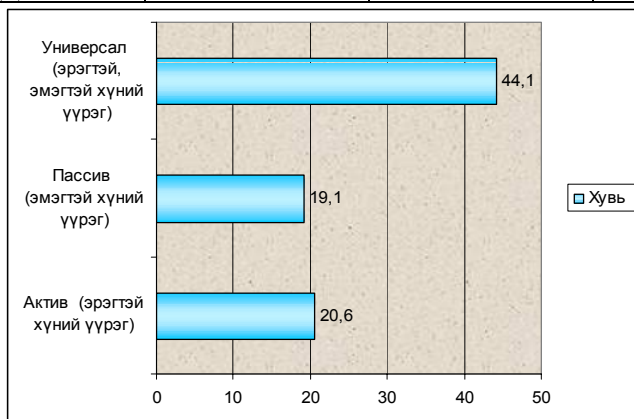
Хариулт	Тогтмол	Хааяа	Ордоггүй
Давтамж	19	20	4



Шулуун гэдсээр бэлгийн харилцаанд ороход ЭБХОЭ өөрийн гүйцэтгэдэг үүргийг доорхи байдлаар тайлбарласан байлаа:

Зураг 27. Шулуун гэдсээр бэлгийн харилцаанд ороход гүйцэтгэдэг үүрэг

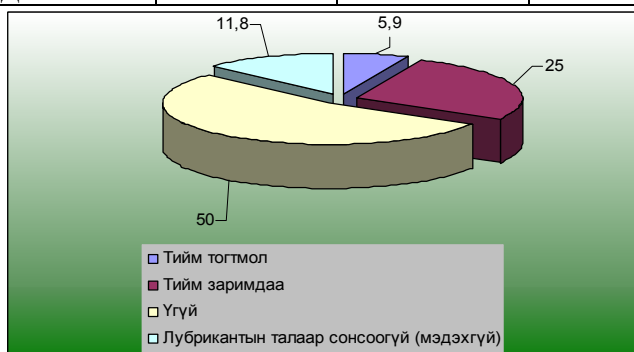
Хариулт	Актив (эрэгтэй хүний үүрэг)	Пассив (эмэгтэй хүний үүрэг)	Универсал (эрэгтэй, эмэгтэй хүний үүрэг)
Давтамж	14	13	30



Мөн судалгаанд хамрагдсан залуусын зөвхөн 4 нь шулуун гэдсээр хурьцал үйлдэх үедээ чийгшүүлэгч тогтмол хэрэглэдэг байхад 42 буюу 61,8 % нь чийгшүүлэгчийг хэрэглэж заншаагүй байна. Зориулалтын чийгшүүлэгч хэрэглэх нь шулуун гэдсээр хурьцал үйлдэх үед бэлэг эрхтэн ба шулуун гэдэсний хан шархалах магадлыг багасгадаг бөгөөд үүгээрээ ХДХВ-ийн халдвар дамжихаас тодорхой хэмжээгээр урьдчилан сэргийлдэг билээ.

Зураг 28. Шулуун гэдсээр хурьцал үйлдэхэд чийгшүүлэгч хэрэглэдэг байдал

Хариулт	Тийм тогтмол	Тийм заримдаа	Үгүй	Лубрикантын талаар сонсоогүй (мэдэхгүй)
Давтамж	4	17	34	8



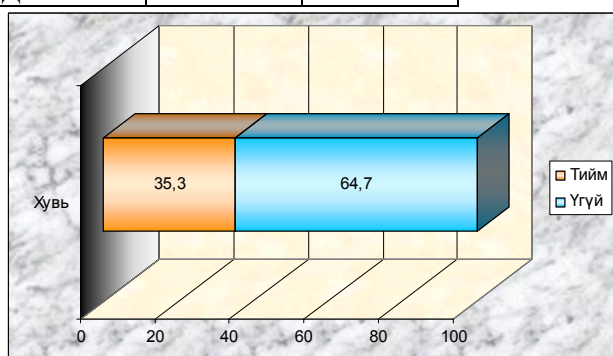
Энэхүү тоон мэдээнүүдээс үзэхэд ЭБХОЭ-ийн бэлгийн амьдрал нь харьцангуй идэвхтэй бөгөөд бэлгийн харилцаанд орж буй давтамж, бэлгийн

хавьтагчийн тоо өндөр, цар хүрээ өргөн байгаа нь бэлгэвч тогтмол хэрэглэх нь зуршил болоогүйгын хамт ЭБХОЭ-ийн болон тэдэнтэй бэлгийн харилцаанд орж буй эмэгтэйчүүдийн дунд БЗДХ/ХДХВ-ын халдвар тархах нөхцлийг бүрдүүлж байна.

Судалгаанд хамрагдсан залуусын 24 буюу 35,3 % ямар нэгэн БЗДХ авч байжээ.

Зураг 29. БЗХӨ-өөр өвчилжэ байсан байдал

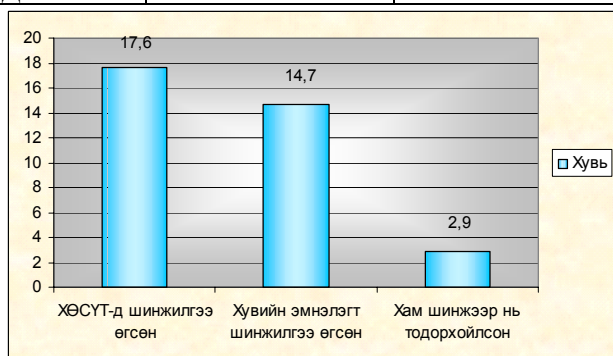
Хариулт	Тийм	Үгүй
Давтамж	24	44



ЭБХОЭ-ийн дунд БЗДХ авч байсан хүний тоо тэдэнтэй ойролцоо насны гетеросекс бэлгийн чиг хандлагатай залуучуудын БЗДХ авч байсан хүнтэй харьцуулахад эрс өндөр байгаа юм. Энэхүү байдал нь мөн л тэдний бэлгийн зан үйлтэй холбоотой болов уу. БЗХӨ-өөр өвчилсөн залуусын өөрийн өвчилсөн талаар мэдсэн байдлыг доорхи зурагт харуулав.

Зураг 30. БЗДХ авсан тухай мэдсэн байдал

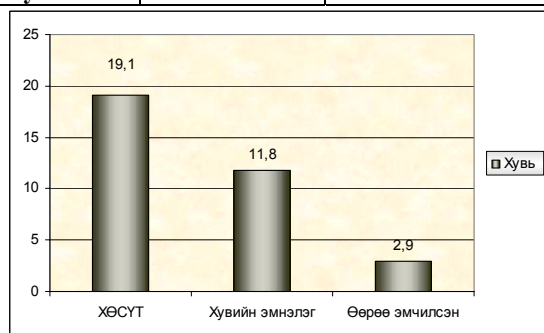
Хариулт	ХӨСҮТ-д шинжилгээ өгсөн	Хувийн эмнэлэгт шинжилгээ өгсөн	Хам шинжээр нь тодорхойлсон
Давтамж	12	10	2



Тэдний дийлэнх ихэнх буюу 91,7 % нь ХӨСҮТ буюу хувийн эмнэлэгт шинжилгээ өгөн өөрийн халдвар авснаа тодорхойлсон байлаа: тус шинжилгээг халдвар авснаасаа хойш ямар хугацаанд өгсөн нь тодорхой бус тул халдвар авсан гей залуус шинжилгээ өгтлөө БЗДХ бусдад тарааж байсныг үгүйсгэж болохгүй юм. Тэдний нэг нь өөрийн халдвар авсан тухайгаа мэдсэн боловч санхүүгийн шалтгаанаас болж эмчлүүлээгүй байлаа (тухайн залуугын энэхүү судалгааны хүрээнд хариулсан бусад хариултуудаас нь үзэхэд бэлгийн идэвхтэй амьдралтай бөгөөд бэлгийн харилцаанд орохоос татгалзаагүй байна-халдварыг цаашид тарааж байгааг үгүйсгэж болохгүй юм).

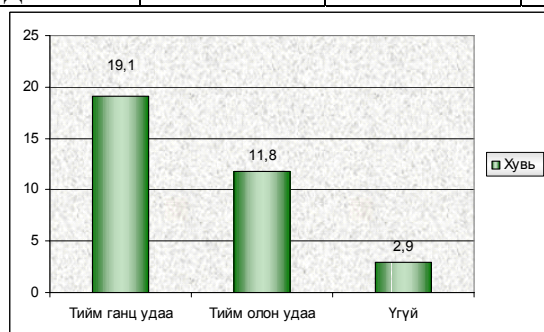
Зураг 31. БЗХӨ-ийг эмчлүүлсэн байдал

Хариулт	ХӨСҮТ	Хувийн эмнэлэг	Өөрөө эмчилсэн
Давтамж	13	8	2
Хувь	19,1	11,8	2,9



Зураг 32. ХДХВ/ДОХ-ын шинжилгээ өгч байсан байдал

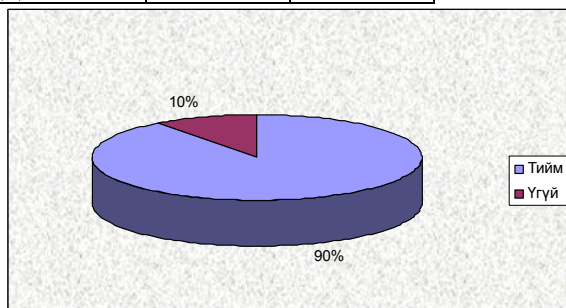
Хариулт	Тийм ганц удаа	Тийм олон удаа	Үгүй
Давтамж	23	18	27



Судалгаанд хамрагдсан ЭБХОЭ-ийн БЗДХ/ХДХВ-ын халдвараас хамгаалал аргачилалын талаарх мэдлэг, мэдээлэлийн хүртэмжийг судлахад судалгаанд хамрагдсан залуус хангалтгүй⁸ мэдлэгтэй байсан⁹.

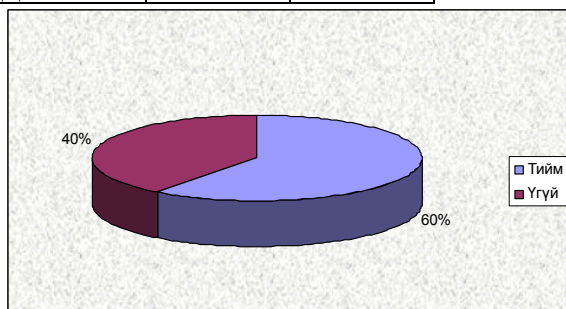
Зураг 33. Бэлгэвч хэрэглэх нь БЗДХ/ХДХВ/ДОХ-оос хамгаалах талын мэдлэг

Хариулт	Тийм	Үгүй
Давтамж	61	7



Зураг 34. Бэлгийн ганц хавьтагчтай байх нь БЗДХ/ХДХВ/ДОХ-оос хамгаалах талын мэдлэг

Хариулт	Тийм	Үгүй
Давтамж	41	27



Энэхүү судалгааны хавсралтнаас тухайн асуудлын талаар хариулсан байдлыг сонирохож болох юм.

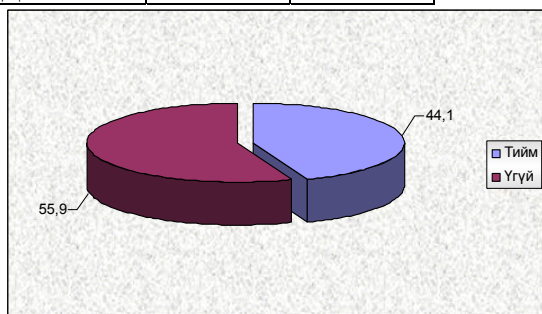
БЗДХ/ХДХВ/ДОХ-ын халдвараас урьдчилан сэргийлэх, хамгаалах талаарх мэдээлэлийг судалгаанд хамрагдсан залуус гол төлөв сонин сэтгүүл, “Залуус эрүүл мэнд” ТББ, найз нөхдөөсөө авч байжээ. Харин FM, зурагт хуудас нь тэдэнд мэдээлэл хүргэж чаддаггүй бололтой.

⁸ 14 хүн буюу 20,6 % БЗДХ болон ХДХВ/ДОХ-ын шинжилгээг хаана өгч болох талаар тодорхой мэдээлэлгүй байсан.

⁹ “Залуус эрүүл мэнд” ТББ-ын үндсэн зорилтуудын нэг нь гей залуучуудад бэлгийн эрүүл мэнд, БЗДХ/ХДХВ/ДОХ-ын халдвараас хамгаалах, урьдчилан сэргийлэх талаар мэдээлэл хүргэх байгаа бөгөөд энэхүү судалгаанд гол төлөв “Залуус эрүүл мэнд” ТББ-тай ямар нэгэн холбоотой гей залуус хамрагдсан боловч тэдний мэдлэгийн төвшин нь хангалтгүй байсан.

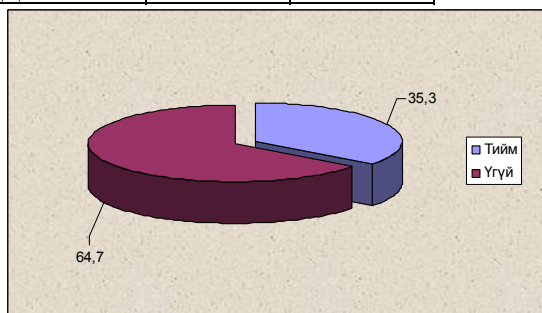
Зураг 35. БЗДХ/ХДХВ/ДОХ-ын халдвараас хамгаалах талаар сонин сэтгүүлээс мэдээлэл авсан байдал

Хариулт	Тийм	Үгүй
Давтамж	30	38



Зураг 36. БЗДХ/ХДХВ/ДОХ-ын халдвараас хамгаалах талаар найз нөхдөөсөө мэдээлэл авсан байдал

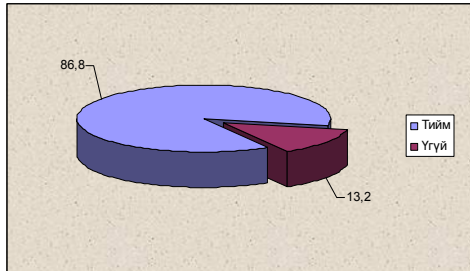
Хариулт	Тийм	Үгүй
Давтамж	24	44



Судалгаанд хамрагдсан зауулсын 54,4% буюу 37 нь БЗДХ/ХДХВ/ДОХ-ын халдвараас хамгаалах талаар мэргэжлийн эмчээс зөвлөгөө авч байсан бөгөөд тэдэнд тухайн чиглэлийн зөвлөгөө тогтмол шаардлагатай байдаг байна. Залуучуудын дийлэнх ихэнх буюу 83,6 % нь мэргэжлийн эмчийн зөвлөгөө авах шаардлагатай гэж хариулсан байлаа. Залуучууд өөрийн бэлгийн эрүүл мэндэд анхаарал тавьж байгаа нь үүнээс харагдаж байгаа бөгөөд энэхүү мэргэжлийн зөвлөгөөг авах нөхцөл байдлыг бүрдүүлэх нь нэн чухал юм. Хэн нэгэн зөвлөгөө авах сонирхолтой байгаа нь тухайн хүн эрсдэлийн талаар ямар нэгэн ойлголттой бөгөөд тухайн эрсдлийг багасгах сонирхолтой байгааг харуулж байгаа хэрэг юм.

Зураг 37. Ойрын хугацаанд ХДХВ/ДОХ-ын шинжилгээ өгөх төлөвлөгөө

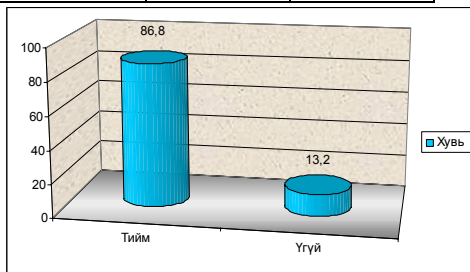
Хариулт	Тийм	Үгүй
Давтамж	59	9



Мөн бэлгийн цөөнх болох ЭБХОЭ-д мэргэжлийн сэтгэл судлаачийн зөвлөгөө өгөх нөхцөл байдал боломжийг бүрдүүлэх шаардлагатай бөгөөд тухайн үйлчилгээг “Залуус эрүүл мэнд “ТББ ба тухайн чиглэлээр үйл ажиллгаа явуулдаг (цаашид явуулах) байгууллагуудын үйлчилгээний хүрээнд хүргэж болох юм.

Зураг 38. Мэргэжлийн сэтгэл судлаачийн зөвлөгөөны шаардлага

Хариулт	Тийм	Үгүй
Давтамж	59	9



VIII. Санал зөвлөмж

Судалгааны багийнхан энэхүү судалгааны Тайлангийн эцэст доорх санал зөвлөмжийг дэвшүүлж байна:

- Нийт хүн ам, ялангуяа өсвөр үеинхэнд бэлгийн чиг хандлагын талаар үнэн зөв бодит мэдээлэл хүргэх талд түлхүү анхаарал тавьж нийт хүн амын дунд буй бэлгийн чиг хандлагын талаар ташаа ойлголтыг өөрчлөхөд (ташаа ойлголт, гадуурхах үзэл бодлыг өөрчлөх нь ЭБХОЭ-ийг нийгэмшүүлэх, тэдэнд шаардагдах үйлчилгээг хүргэх үндсэн суурь болно) төрийн (БСШУЯ) болон төрийн бус байгуулагууд хамтран ажиллах шаардлагатай. Энэхүү нийгмийн хандлагыг өөрчлөх ажлын үндсэн зорилго нь хувь хүнийг тухайн хүний бэлгийн чиг хандлагаас хамаарч ямар нэгэн байдлаар ялгаварлан үзэх нийгмийн хандлагыг устгахад оршино;
- ЭБХОЭ-ийн бэлгийн эрүүл мэнд болон бусад асуудлаар үйлчилгээ үзүүлдэг ТББ-ын тоог нэмэгдүүлэх шаардлагатай (өнөөгийн байдлаар үйл ажиллагаа явуулж буй “Залуус эрүүл мэнд” ТББ-ын хүн хүч болон тухайн байгууллагын үйлчилгээ хамарч буй хүрээ нь хангалтгүй);
- ЭБХОЭ-д үйлчилгээ үзүүлж буй (цаашид үзүүлэх) ТББ-ын боловсон хүчний чадварын асуудалд анхаарал тавин өндөр чадвартай боловсон хүчин тухайн байгууллагуудад ажиллах нөхцөл байдлыг бүрдүүлэх шаардлагатай бөгөөд тухайн байгууллагуудын үйл ажиллагаа нь хэн нэгний сонирхол, сайн дурын үндсэн дээр биш мэргэжлийн боловсон хүчнийг тулгуурласан байвал зохино;
- “Залуус эрүүл мэнд” ТББ-ын үйл ажиллагаа, хэрэгжиж буй төслүүдийн үйл явц, хэрэгжилтэнд тухайн ТББ-ыг санхүүжүүлж буй үндэсний болон олон улсын хүмүүнлэгийн байгууллагуудаас тавигдах хяналтыг сайжруулах шаардлагатай;

- ЭБХОЭ-д үйлчилгээ үзүүлж буй байгууллагуудын үйлчилгээний хүрээнд БЗДХ/ХДХВ/ДОХ-ын халвараас хамгаалах, урьдчилан сэргийлэх талаар мэргэжлийн зөвлөгөөг **тогтмол** өгөх нөхцлийг бүрдүүлэх шаардлагатай;
- ЭБХОЭ-д эрүүл мэндийн үйлчилгээ үзүүлэх, тухайлбал, БЗДХ/ХДХВ/ДОХ-ын шинжилгээ, эмчилгээ хийх эмчийн үйлчилгээг тогтмол болгох шаардлагатай (энэ чиглэлээр ХӨСҮТ-ын “Улаан тууз”, “Мари Стопс”, МУЗН-ийн “Юнити” зэрэг эмнэлэгүүдтэй ЭБХОЭ-д үйлчилгээ явуулдаг байгууллага нь гэрээ байгуулан хамтран ажиллаж болох юм);
- Бэлгийн чиг хандлага тодорхойлж буй өсвөр үеийнхэн, бэлгийн цөөнхөд шаардагдах мэргэжлийн сэтгэл зүйн зөвлөгөө хүргэх тогтолцоог бүрдүүлэх нь оновчтой болно. Үүнд ЭБХОЭ-д чиглэсэн ТББ-уудаас гадна нөхөн үржихүйн чиглэлээр үйл ажиллагаа явуулж буй төсөл, ТББ-ыг оролцуулж болох юм.

IX. Ном зүй

ҮСГ, *"Монголын статистикийн эмхэтгэл 2003"*, Улаанбаатар, 2003

УИХ, *"Гэр бүлийн тухай хууль"*

КНАНА, Alliance, *"Out of the Shadow, Male to Male Sexual Behavior in Cambodia"*,
Phnom Penh, 2003

ПРООН, *"Как обратить эпидемию вспять. Состояние проблемы и возможные решения"*, Братислава, 2004

Хавсралт # 1

Нийт хүн амын хариулсан анкетын боловсруулалт

1. Нас

		Давтамж	Хувь	Хүчинтэй хувь	Нийлбэр хувь
Хүчинтэй	18-29	278	55,6	55,6	55,6
	30-39	124	24,8	24,8	80,4
	40-49	65	13,0	13,0	93,4
	50-59	24	4,8	4,8	98,2
	60-69	6	1,2	1,2	99,4
	70-с дээш	3	,6	,6	100,0
	Нийт	500	100,0	100,0	

2. Хүйс

		Давтамж	Хувь	Хүчинтэй хувь	Нийлбэр хувь
Хүчинтэй	Эрэгтэй	246	49,2	49,2	49,2
	Эмэгтэй	254	50,8	50,8	100,0
	Нийт	500	100,0	100,0	

3. Боловсрол

		Давтамж	Хувь	Хүчинтэй хувь	Нийлбэр хувь
Хүчинтэй	Дээд	149	29,8	29,8	29,8
	Тусгай дунд	129	25,8	25,8	55,6
	Бүрэн дунд	197	39,4	39,4	95,0
	Бүрэн бус дунд	16	3,2	3,2	98,2
	Бага	9	1,8	1,8	100,0
	Нийт	500	100,0	100,0	

4. Гэр бүлийн байдал

		Давтамж	Хувь	Хүчинтэй хувь	Нийлбэр хувь
Хүчинтэй	Гэрлэсэн	181	36,2	36,2	36,2
	Салсан	71	14,2	14,2	50,4
	Бэлэвсэн	39	7,8	7,8	58,2
	Гэрлээгүй	209	41,8	41,8	100,0
	Нийт	500	100,0	100,0	

5. Хувь хүний бэлгийн чиг хандлага нь бусдад (нийгэмд) хамаатай эсэх

		Давтамж	Хувь	Хүчинтэй хувь	Нийлбэр хувь
Хүчинтэй	Хамаатай	97	19,4	19,4	19,4
	Бусдын эрх ашгийг зөрчиж байвал	244	48,8	48,8	68,2
	Хамаатай Ямар ч тохиолдолд хувь хүний асуудал	159	31,8	31,8	100,0
	Нийт	500	100,0	100,0	

6. Гей эрчүүдийн талаарх бодол

		Давтамж	Хувь	Хүчинтэй хувь	Нийлбэр хувь
Хүчинтэй	Бусдаас ялгаагүй хүмүүс	128	25,6	25,6	25,6
	“Эрүүл боловч бэлгийн гаж зуршилтай хүмүүс”	266	53,2	53,2	78,8
	“Сэтгэц мэдрэлийн өвчтэй хүмүүс”	70	14,0	14,0	92,8
	Мэдэхгүй	36	7,2	7,2	100,0
	Нийт	500	100,0	100,0	

7. Эрчүүд эрчүүдтэйгээ бэлгийн харьцаанд орох нь нийгэмд ямар нэг аюултай эсэх

		Давтамж	Хувь	Хүчинтэй хувь	Нийлбэр хувь
Хүчинтэй	Тийм	185	37,0	37,0	37,0
	Үгүй	315	63,0	63,0	100,0
	Нийт	500	100,0	100,0	

8.1. Гей эрчүүд төрлөхийн тийм байдаг учраас эрчүүдийг сонирхдог

		Давтамж	Хувь	Хүчинтэй хувь	Нийлбэр хувь
Хүчинтэй	Тийм	153	30,6	30,6	30,6
	Үгүй	347	69,4	69,4	100,0
	Нийт	500	100,0	100,0	

8.2. Гей эрчүүдийн өсвөр насанд нь хэн нэгэн нөлөөлсөн тул эрчүүдийг сонирхдог болсон

		Давтамж	Хувь	Хүчинтэй хувь	Нийлбэр хувь
Хүчинтэй	Тийм	117	23,4	23,4	23,4
	Үгүй	383	76,6	76,6	100,0
	Нийт	500	100,0	100,0	

8.3. Гей эрчүүд сэтгэц мэдрэлийн өвчний улмаас эрчүүдийг сонирхдог болсон эсэх

		Давтамж	Хувь	Хүчинтэй хувь	Нийлбэр хувь
Хүчинтэй	Тийм	71	14,2	14,2	14,2
	Үгүй	429	85,8	85,8	100,0
	Нийт	500	100,0	100,0	

8.4. Зарим эрчүүд бэлгийн замбараагүй байдлаас болж эрчүүдийг сонирхдог болсон эсэх

		Давтамж	Хувь	Хүчинтэй хувь	Нийлбэр хувь
Хүчинтэй	Тийм	153	30,6	30,6	30,6
	Үгүй	347	69,4	69,4	100,0
	Нийт	500	100,0	100,0	

8.5. Зарим эрчүүд бэлгийн хүчирхийлэлд автсанаас болж эрчүүдийг сонирходог болсон эсэх

		Давтамж	Хувь	Хүчинтэй хувь	Нийлбэр хувь
Хүчинтэй	Тийм	44	8,8	8,8	8,8
	Үгүй	456	91,2	91,2	100,0
	Нийт	500	100,0	100,0	

8.6. Гей эрчүүд кино сэтгүүл үзсэнээсээ болж эрчүүдийг сонрходог болдог эсэх

		Давтамж	Хувь	Хүчинтэй хувь	Нийлбэр хувь
Хүчинтэй	Тийм	73	14,6	14,6	14,6
	Үгүй	427	85,4	85,4	100,0
	Нийт	500	100,0	100,0	

9.1. Гэр бүлийн гишүүдийн дунд ижил хүйстэнтэйгээ бэлгийн харьцаанд ордог хүн байвал түүнд гэр бүлийн гишүүдийн хандах хандлага

		Давтамж	Хувь	Хүчинтэй хувь	Нийлбэр хувь
Хүчинтэй	Харьцаагаа бүр мөсөн тасална	120	24,0	24,0	24,0
	Ямар нэг байдлаар гадуурхах (зай авах) болно	128	25,6	25,6	49,6
	Харьцаанд өөрчлөлт орохгүй	73	14,6	14,6	64,2
	Одоогоор мэдэхгүй байна	179	35,8	35,8	100,0
	Нийт	500	100,0	100,0	

9.2. Хамт олон танил хүмүүсийн дунд ижил хүйстэнтэйгээ бэлгийн харьцаанд ордог хүн байвал түүнд хамт олны хандах хандлага

		Давтамж	Хувь	Хүчинтэй хувь	Нийлбэр хувь
Хүчинтэй	Харьцаагаа бүр мөсөн тасална	125	25,0	25,0	25,0
	Ямар нэг байдлаар гадуурхах (зай авах) болно	159	31,8	31,8	56,8
	Харьцаанд өөрчлөлт орохгүй	80	16,0	16,0	72,8
	Одоогоор мэдэхгүй байна	136	27,2	27,2	100,0
	Нийт	500	100,0	100,0	

9.3. Найз нөхөдийн дунд ижил хүйстэнтэйгээ бэлгийн харьцаанд ордог хүн байвал түүнд найз нөхөдийн хандах хандлага

		Давтамж	Хувь	Хүчинтэй хувь	Нийлбэр хувь
Хүчинтэй	Харьцаагаа бүр мөсөн тасална	142	28,4	28,4	28,4
	Ямар нэг байдлаар гадуурхах (зай авах) болно	127	25,4	25,4	53,8
	Харьцаанд өөрчлөлт орохгүй	73	14,6	14,6	68,4
	Одоогоор мэдэхгүй байна	158	31,6	31,6	100,0
	Нийт	500	100,0	100,0	

10. Эрчүүдтэй бэлгийн харьцаанд ордог эрчүүдийн талаар төр засгаас хэрэгжүүлэх бодлого

		Давтамж	Хувь	Хүчинтэй хувь	Нийлбэр хувь
Хүчинтэй	Хуулиар хориглох хэрэгтэй	197	39,4	39,4	39,4
	Тэднийг дэмжиж туслалцаа үзүүлэх хэрэгтэй	72	14,4	14,4	53,8
	Ямар нэгэн онцолсон бодлого хэрэгжүүлэх шаардлаггүй	231	46,2	46,2	100,0
	Нийт	500	100,0	100,0	

11. Ижил хүйстэн хүмүүс гэр бүл болох боломжийг хуулиар зөвшөөрөх шаардлагатай эсэх

		Давтамж	Хувь	Хүчинтэй хувь	Нийлбэр хувь
Хүчинтэй	Хэзээ ч зөвшөөрч болохгүй	144	28,8	28,8	28,8
	Зөвшөөрөх шаардлагатай	86	17,2	17,2	46,0
	Энэ талаар бодож байгаагүй юм байна	270	54,0	54,0	100,0
	Нийт	500	100,0	100,0	

12. Судалгаа авсан газар

		Давтамж	Хувь	Хүчинтэй хувь	Нийлбэр хувь
Хүчинтэй	Хот	420	84,0	84,0	84,0
	Хөдөө	80	16,0	16,0	100,0
	Нийт	500	100,0	100,0	

Хавсралт # 2

ЭБХОЭ-ийн хариулсан анкетын боловсруулалт

1. Нас

		Давтамж	Хувь	Хүчинтэй хувь	Нийлбэр хувь
Хүчинтэй	15-17	4	5,9	5,9	5,9
	18-29	29	42,6	42,6	48,5
	30-39	32	47,1	47,1	95,6
	40-49	3	4,4	4,4	100,0
	Нийт	68	100,0	100,0	

2. Боловсрол

		Давтамж	Хувь	Хүчинтэй хувь	Нийлбэр хувь
Хүчинтэй	Дээд	30	44,1	44,1	44,1
	Тусгай дунд	17	25,0	25,0	69,1
	Бүрэн дунд	16	23,5	23,5	92,6
	Бүрэн бус дунд	4	5,9	5,9	98,5
	Бага	1	1,5	1,5	100,0
	Нийт	68	100,0	100,0	

3. Гэр бүлийн байдал

		Давтамж	Хувь	Хүчинтэй хувь	Нийлбэр хувь
Хүчинтэй	Гэрлэсэн	19	27,9	27,9	27,9
	Гэрлээгүй	35	51,5	51,5	79,4
	Бэлэвсэн	3	4,4	4,4	83,8
	Салсан	8	11,8	11,8	95,6
	Хамтран амьдрагчтай эрэгтэй	2	2,9	2,9	98,5
	Хамтран амьдрагчтай эмэгтэй	1	1,5	1,5	100,0
	Нийт	68	100,0	100,0	

4. Гэрлэсэн жил

		Давтамж	Хувь	Хүчинтэй хувь	Нийлбэр хувь
Хүчинтэй	Нэгээс бага	2	2,9	8,3	8,3
	1-2 хүртэл жил	1	1,5	4,2	12,5
	2-3 хүртэл жил	3	4,4	12,5	25,0
	3-4 хүртэл жил	2	2,9	8,3	33,3
	4-өөс дээш жил	16	23,5	66,7	100,0
	Нийт	24	35,3	100,0	
Хариулаагүй		44	64,7		
Нийт		68	100,0		

5. Цаашид гэрлэх эсэх

		Давтамж	Хувь	Хүчинтэй хувь	Нийлбэр хувь
Хүчинтэй	Тийм	16	23,5	29,6	29,6
	Үгүй	19	27,9	35,2	64,8
	Одоогоор шийдээгүй байна	19	27,9	35,2	100,0
	Нийт	54	79,4	100,0	
Хариулаагүй		14	20,6		
Нийт		68	100,0		

6. Эхнэрээсээ салах болсон шалтгаан

		Давтамж	Хувь	Хүчинтэй хувь	Нийлбэр хувь
Хүчинтэй	Бэлгийн амьдрал тохироогүй	3	4,4	37,5	37,5
	Санхүүгийн шалтгаанаар	4	5,9	50,0	87,5
	ЭБХОЭ гэдгийг мэдсэн учир	1	1,5	12,5	100,0
	Нийт	8	11,8	100,0	
Хариулаагүй		60	88,2		
Нийт		68	100,0		

7. Бэлгийн харилцаанд орсон нас

		Давтамж	Хувь	Хүчинтэй хувь	Нийлбэр хувь
Хүчинтэй	12-13	2	2,9	2,9	2,9
	14-15	8	11,8	11,8	14,7
	16-18	34	50,0	50,0	64,7
	19-20	18	26,5	26,5	91,2
	21-25	6	8,8	8,8	100,0
	Нийт	68	100,0	100,0	

8. Анх бэлгийн харилцаанд орсон хүйстэн

		Давтамж	Хувь	Хүчинтэй хувь	Нийлбэр хувь
Хүчинтэй	Эрэгтэй	29	42,6	42,6	42,6
	Эмэгтэй	39	57,4	57,4	100,0
	Нийт	68	100,0	100,0	

9. Эрэгтэй хүнтэй анх удаа бэлгийн харьцаанд орсон нас

		Давтамж	Хувь	Хүчинтэй хувь	Нийлбэр хувь
Хүчинтэй	14-15	3	4,4	4,4	4,4
	16-18	23	33,8	33,8	38,2
	19-20	16	23,5	23,5	61,8
	21-25	21	30,9	30,9	92,6
	26-30	5	7,4	7,4	100,0
	Нийт	68	100,0	100,0	

10. Өөрийн бэлгийн чиг хандлагыг тодорхойлж буй байдал

		Давтамж	Хувь	Хүчинтэй хувь	Нийлбэр хувь
Хүчинтэй	Гетеро (эсрэг хүйстэн)	6	8,8	8,8	8,8
	Бисекс (эрэгтэй/эмэгтэй)	34	50,0	50,0	58,8
	Гей (ижил хүйстэн)	26	38,2	38,2	97,1
	Трансжендр (эрэгтэй хүйсээ эмэгтэйгээр солих сонирхолтой хүн)	2	2,9	2,9	100,0
	Нийт	68	100,0	100,0	

11. Эрэгтэй хүнтэй бэлгийн харьцаанд ордог гэдгийн бусад хүмүүс мэддэг эсэх

		Давтамж	Хувь	Хүчинтэй хувь	Нийлбэр хувь
Хүчинтэй	Тийм	34	50,0	50,0	50,0
	Үгүй	34	50,0	50,0	100,0
	Нийт	68	100,0	100,0	

12. Бэлгийн чиг хандлагаа гэр бүлийнхэндээ хэлээгүй байгаа шалтгаан

		Давтамж	Хувь	Хүчинтэй хувь	Нийлбэр хувь
Хүчинтэй	Хэлэхээс санаа зовдог	4	5,9	26,7	26,7
	Гей гэдгээ хэлэхэд гэр бүлийн гишүүд ойлгохгүй	5	7,4	33,3	60,0
	Гей гэдгээ хэлэх болоогүй	1	1,5	6,7	66,7
	Гей гэдгээ хэлэхэд гэр бүлийн гишүүд ойлгосон	2	2,9	13,3	80,0
	Цаг нь болохоор гей гэдгээ хэлнэ	3	4,4	20,0	100,0
	Нийт	15	22,1	100,0	
Хариулаагүй		53	77,9		
Нийт		68	100,0		

13.1. Эрэгтэй хүнтэй бэлгийн харьцаанд ордогыг гэр бүлийн гишүүд мэдсэн байдал

		Давтамж	Хувь	Хүчинтэй хувь	Нийлбэр хувь
Хүчинтэй	Өөрөө хэлсэн	2	2,9	12,5	12,5
	Хэн нэгэн хэлсэн	6	8,8	37,5	50,0
	Бусад аргаар мэдсэн	8	11,8	50,0	100,0
	Нийт	16	23,5	100,0	
Хариулаагүй		52	76,5		
Нийт		68	100,0		

13.2. Эрэгтэй хүнтэй бэлгийн харьцаанд ордогыг найз нөхөд мэдсэн байдал

		Давтамж	Хувь	Хүчинтэй хувь	Нийлбэр хувь
Хүчинтэй	Өөрөө хэлсэн	4	5,9	23,5	23,5
	Хэн нэгэн хэлсэн	12	17,6	70,6	94,1
	Бусад аргаар мэдсэн	1	1,5	5,9	100,0
	Нийт	17	25,0	100,0	
Хариулаагүй		51	75,0		
Нийт		68	100,0		

13.3. Эрэгтэй хүнтэй бэлгийн харьцаанд ордогыг хамт олон мэдсэн байдал

		Давтамж	Хувь	Хүчинтэй хувь	Нийлбэр хувь
Хүчинтэй	Өөрөө хэлсэн	1	1,5	25,0	25,0
	Хэн нэгэн хэлсэн	1	1,5	25,0	50,0
	Бусад аргаар мэдсэн	2	2,9	50,0	100,0
	Нийт	4	5,9	100,0	
Хариулаагүй		64	94,1		
Нийт		68	100,0		

13.4. Эрэгтэй хүнтэй бэлгийн харьцаанд ордогыг бусад хүмүүс мэдсэн байдал

		Давтамж	Хувь	Хүчинтэй хувь	Нийлбэр хувь
Хүчинтэй	Өөрөө хэлсэн	1	1,5	50,0	50,0
	Бусад аргаар мэдсэн	1	1,5	50,0	100,0
	Нийт	2	2,9	100,0	
Хариулаагүй		66	97,1		
Нийт		68	100,0		

14.1. Бэлгийн чиг хандлагыг гэр бүлийн гишүүд мэдсэн учраас ямар нэг байдлаар гадуурхадаг эсэх

		Давтамж	Хувь	Хүчинтэй хувь	Нийлбэр хувь
Хүчинтэй	Тийм	3	4,4	18,8	18,8
	Үгүй	13	19,1	81,3	100,0
	Нийт	16	23,5	100,0	
Хариулаагүй		52	76,5		
Нийт		68	100,0		

14.2. Бэлгийн чиг хандлагыг найз нөхөд мэдсэн учраас ямар нэг байдлаар гадуурхадаг эсэх

		Давтамж	Хувь	Хүчинтэй хувь	Нийлбэр хувь
Хүчинтэй	Тийм	9	13,2	52,9	52,9
	Үгүй	8	11,8	47,1	100,0
	Нийт	17	25,0	100,0	
Хариулаагүй		51	75,0		
Нийт		68	100,0		

14.3. Бэлгийн чиг хандлагыг хамт олон мэдсэн учираас ямар нэг байдлаар гадуурхадаг эсэх

		Давтамж	Хувь	Хүчинтэй хувь	Нийлбэр хувь
Хүчинтэй	Тийм	1	1,5	25,0	25,0
	Үгүй	3	4,4	75,0	100,0
	Нийт	4	5,9	100,0	
Хариулаагүй		64	94,1		
Нийт		68	100,0		

14.4. Бэлгийн чиг хандлагыг бусад хүмүүс мэдсэн учираас ямар нэг байдлаар гадуурхадаг эсэх

		Давтамж	Хувь	Хүчинтэй хувь	Нийлбэр хувь
Хүчинтэй	Үгүй	2	2,9	100,0	100,0
Хариулаагүй		66	97,1		
Нийт		68	100,0		

15.1. Гэр бүлийн гишүүд гадуурхадаг бол илэрдэг хэлбэр

		Давтамж	Хувь	Хүчинтэй хувь	Нийлбэр хувь
Хүчинтэй	Харилцаа бүр мөсөн тасардаг	1	1,5	6,3	6,3
	Харилцаа хөндийрдөг	12	17,6	75,0	81,3
	Бүх төрлөөр гадуурхаж эхэлдэг	3	4,4	18,8	100,0
	Нийт	16	23,5	100,0	
Хариулаагүй		52	76,5		
Нийт		68	100,0		

15.2. Найз нөхөд гадуурхадаг бол илэрдэг хэлбэр

		Давтамж	Хувь	Хүчинтэй хувь	Нийлбэр хувь
Хүчинтэй	Харилцаа бүр мөсөн тасардаг	1	1,5	6,3	6,3
	Харилцаа хөндийрдөг	11	16,2	68,8	75,0
	Бүх төрлөөр гадуурхаж эхэлдэг	4	5,9	25,0	100,0
	Нийт	16	23,5	100,0	
Хариулаагүй		52	76,5		
Нийт		68	100,0		

15.3. Хамт олон гадуурхадаг бол илэрдэг хэлбэр

		Давтамж	Хувь	Хүчинтэй хувь	Нийлбэр хувь
Хүчинтэй	Харилцаа бүр мөсөн тасардаг	2	2,9	50,0	50,0
	Бүх төрлөөр гадуурхаж эхэлдэг	2	2,9	50,0	100,0
	Нийт	4	5,9	100,0	
Хариулаагүй		64	94,1		
Нийт		68	100,0		

15.4. Бэлгийн чиг хандлагыг бусад хүмүүс мэдсэн учраас ямар нэг байдлаар гадуурхадаг эсэх

		Давтамж	Хувь	Хүчинтэй хувь	Нийлбэр хувь
Хүчинтэй	Үгүй	2	2,9	100,0	100,0
	Хариулаагүй	66	97,1		
	Нийт	68	100,0		

16. Өөрийн бэлгийн чиг хандлагын талаар гэр бүлийнхэндээ хэлэх эсэх

		Давтамж	Хувь	Хүчинтэй хувь	Нийлбэр хувь
Хүчинтэй	Тийм	14	20,6	20,6	20,6
	Үгүй	27	39,7	39,7	60,3
	Одоогоор шийдээгүй байна	27	39,7	39,7	100,0
	Нийт	68	100,0	100,0	

17. ЭБХОЭ ихэвчилэн бэлгийн харьцаанд ордог хүйстэн

		Давтамж	Хувь	Хүчинтэй хувь	Нийлбэр хувь
Хүчинтэй	Эрэгтэйчүүд	47	69,1	69,1	69,1
	Эмэгтэйчүүд	3	4,4	4,4	73,5
	Тэнцүү	18	26,5	26,5	100,0
	Нийт	68	100,0	100,0	

18. Бэлгэвчийг тогтмол хэрэглэдэг эсэх

		Давтамж	Хувь	Хүчинтэй хувь	Нийлбэр хувь
Хүчинтэй	Тогтмол хэрэглэдэг	29	42,6	42,6	42,6
	Хааяа хэрэглэдэг	34	50,0	50,0	92,6
	Хэрэглэдэггүй	5	7,4	7,4	100,0
	Нийт	68	100,0	100,0	

19. Бэлгэвчийг тогтмол хэрэглэдэггүйн шалтгаан

		Давтамж	Хувь	Хүчинтэй хувь	Нийлбэр хувь
Хүчинтэй	Тохиолдлоор	11	16,2	45,8	45,8
	Бэлгийн сонирхол бууруулдаг учир хэрэглэдэггүй	4	5,9	16,7	62,5
	Бэлгийн хамтрагч найдвартай учир хэрэглэдэггүй	7	10,3	29,2	91,7
	Санхүүгийн хүндрэлээс болоод бэлгэвч хэрэглэдэггүй	2	2,9	8,3	100,0
	Нийт	24	35,3	100,0	
Хариулаагүй		44	64,7		
Нийт		68	100,0		

20. Сүүлийн нэг жилд бэлгийн харьцаанд орсон хүний тоо

		Давтамж	Хувь	Хүчинтэй хувь	Нийлбэр хувь
Хүчинтэй	Тогтмол нэг хавьтагчтай (эрэгтэй)	7	10,3	10,3	10,3
	Тогтмол нэг хавьтагчтай (эмэгтэй)	1	1,5	1,5	11,8
	2-3	28	41,2	41,2	52,9
	4-5	8	11,8	11,8	64,7
	6-10	6	8,8	8,8	73,5
	10-аас дээш	10	14,7	14,7	88,2
	Мэдэхгүй	8	11,8	11,8	100,0
	Нийт	68	100,0	100,0	

21. Бэлгийн хүчирхийлэлд өртөж байсан эсэх

		Давтамж	Хувь	Хүчинтэй хувь	Нийлбэр хувь
Хүчинтэй	Тийм-нэг удаа	9	13,2	13,2	13,2
	Тийм-олон удаа	3	4,4	4,4	17,6
	Үгүй	56	82,4	82,4	100,0
	Нийт	68	100,0	100,0	

22. Бэлгийн хүчирхийлэлд өртөж байсан бол хуулийн байгууллагад мэдэгдсэн эсэх

		Давтамж	Хувь	Хүчинтэй хувь	Нийлбэр хувь
Хүчинтэй	Тийм	2	2,9	16,7	16,7
	Үгүй	10	14,7	83,3	100,0
	Нийт	12	17,6	100,0	
Хариулаагүй		56	82,4		
Нийт		68	100,0		

23. Бэлгийн хүчирхийлэлд өртөж байснаа хуулийн байгууллагад мэдэгдээгүйн шалтгаан

		Давтамж	Хувь	Хүчинтэй хувь	Нийлбэр хувь
Хүчинтэй	Өөрийн нэр хүндээ алдахгүйн тулд	4	5,9	40,0	40,0
	Бусдын дарамт шахалтаас болж	2	2,9	20,0	60,0
	Ичиж санаа зовсноос болж	4	5,9	40,0	100,0
	Нийт	10	14,7	100,0	
Хариулаагүй		58	85,3		
Нийт		68	100,0		

24. Нэг зэрэг олон хүтэй бэлгийн харьцаанд орж байсан эсэх

		Давтамж	Хувь	Хүчинтэй хувь	Нийлбэр хувь
Хүчинтэй	Тийм	24	35,3	35,3	35,3
	Үгүй	44	64,7	64,7	100,0
	Нийт	68	100,0	100,0	

25. Сүүлийн 6 сард нэг удаа олон хүнтэй нэг зэрэг бэлгийн харьцаанд орсон

		Давтамж	Хувь	Хүчинтэй хувь	Нийлбэр хувь
Хүчинтэй	1 удаа	15	22,1	57,7	57,7
	2-3 удаа	6	8,8	23,1	80,8
	4-5 удаа	3	4,4	11,5	92,3
	5-аас дээш удаа	2	2,9	7,7	100,0
	Нийт	26	38,2	100,0	
Хариулаагүй		42	61,8		
Нийт		68	100,0		

26. Эрэгтэй хүнтэй бэлгийн харьцаанд ордог давтамж

		Давтамж	Хувь	Хүчинтэй хувь	Нийлбэр хувь
Хүчинтэй	Өдөр болгон	1	1,5	1,5	1,5
	7 хоногт 3-аас дээш	9	13,2	13,2	14,7
	7 хоногт нэг удаа	24	35,3	35,3	50,0
	Сард нэг удаа	32	47,1	47,1	97,1
	Өдөр болгон	2	2,9	2,9	100,0
	Нийт	68	100,0	100,0	

27. Бэлгийн шинэ хавьтагчаа олдог газар

	Давтамж	Хувь	Хүчинтэй хувь	Нийлбэр хувь
Хүчинтэй Зугаа цэнгээний газар танилцдаг	9	13,2	13,2	13,2
Найз нөхдөөр дамжуулан танилцдаг	33	48,5	48,5	61,8
Олон нийтийн бие засах газар	4	5,9	5,9	67,6
Залуус Эрүүл Мэндийн төв	16	23,5	23,5	91,2
Интернетээр	5	7,4	7,4	98,5
Бусад	1	1,5	1,5	100,0
Нийт	68	100,0	100,0	

28. Бэлгийн харьцаанд ордог нөхцөл байдал

	Давтамж	Хувь	Хүчинтэй хувь	Нийлбэр хувь
Хүчинтэй Хүссэн үедээ (дур хүслээрээ)	52	76,5	76,5	76,5
Мөнгөтэй болсон үедээ	7	10,3	10,3	86,8
Мөнгө хэрэгцээтэй үед	2	2,9	2,9	89,7
Сэтгэлийн хямралтай үед	7	10,3	10,3	100,0
Нийт	68	100,0	100,0	

29. Залуучуудын бэлгийн чиг хандлагыг гаднаас нь хараад мэддэг эсэх

	Давтамж	Хувь	Хүчинтэй хувь	Нийлбэр хувь
Хүчинтэй Тийм	17	25,0	25,0	25,0
Үгүй	51	75,0	75,0	100,0
Нийт	68	100,0	100,0	

30.1. Эрэгтэй хүнтэй шулуун гэдсээр бэлгийн харьцаанд орохдоо бэлгэвчтэй ордог эсэх

	Давтамж	Хувь	Хүчинтэй хувь	Нийлбэр хувь
Хүчинтэй Тогтмол	19	27,9	33,9	33,9
Хааяа	20	29,4	35,7	69,6
Ордоггүй	17	25,0	30,4	100,0
Нийт	56	82,4	100,0	
Хариулаагүй	12	17,6		
Нийт	68	100,0		

30.2. Эрэгтэй хүнтэй бэлгэвчгүй шулуун гэдсээр бэлгийн харьцаанд ордог эсэх

	Давтамж	Хувь	Хүчинтэй хувь	Нийлбэр хувь
Хүчинтэй Тогтмол	4	5,9	8,5	8,5
Хааяа	22	32,4	46,8	55,3
Ордоггүй	21	30,9	44,7	100,0
Нийт	47	69,1	100,0	
Хариулаагүй	21	30,9		
Нийт	68	100,0		

30.3. Эрэгтэй хүнтэй бэлгийн харьцаанд орохдоо амаар хурьцалд үйлддэг эсэх

		Давтамж	Хувь	Хүчинтэй хувь	Нийлбэр хувь
Хүчинтэй	Тогтмол	5	7,4	11,9	11,9
	Хааяа	15	22,1	35,7	47,6
	Ордоггүй	22	32,4	52,4	100,0
	Нийт	42	61,8	100,0	
Хариулаагүй		26	38,2		
Нийт		68	100,0		

30.4. Эрэгтэй хүнтэй бэлгийн харьцаанд орохдоо харилцан гар хангалаг хийдэг эсэх

		Давтамж	Хувь	Хүчинтэй хувь	Нийлбэр хувь
Хүчинтэй	Тогтмол	7	10,3	17,5	17,5
	Хааяа	22	32,4	55,0	72,5
	Ордоггүй	11	16,2	27,5	100,0
	Нийт	40	58,8	100,0	
Хариулаагүй		28	41,2		
Нийт		68	100,0		

30.5. Эрэгтэй хүнтэй цавьдаж бэлгийн харьцаанд ордог эсэх

		Давтамж	Хувь	Хүчинтэй хувь	Нийлбэр хувь
Хүчинтэй	Тогтмол	7	10,3	16,3	16,3
	Хааяа	20	29,4	46,5	62,8
	Ордоггүй	16	23,5	37,2	100,0
	Нийт	43	63,2	100,0	
Хариулаагүй		25	36,8		
Нийт		68	100,0		

31. Шулуун гэдсээр бэлгийн харьцаанд ороход гүйцэтгэдэг үүрэг

		Давтамж	Хувь	Хүчинтэй хувь	Нийлбэр хувь
Хүчинтэй	Актив (эрэгтэй хүний үүрэг)	14	20,6	24,6	24,6
	Пассив (эмэгтэй хүний үүрэг)	13	19,1	22,8	47,4
	Универсал (эрэгтэй, эмэгтэй хүний үүрэг)	30	44,1	52,6	100,0
	Нийт	57	83,8	100,0	
Хариулаагүй		11	16,2		
Нийт		68	100,0		

32. Амаар бэлгийн харьцаанд ордог эсэх

		Давтамж	Хувь	Хүчинтэй хувь	Нийлбэр хувь
Хүчинтэй	Тийм хийдэг	20	29,4	31,3	31,3
	Тийм хийлгэдэг	9	13,2	14,1	45,3
	Үгүй	35	51,5	54,7	100,0
	Нийт	64	94,1	100,0	
Хариулаагүй		4	5,9		
Нийт		68	100,0		

33.1. Бэлгэвчтэй шулуун гэдсээр хурьцал үйлдэхэд БЗДХ/ХДХВ/ДОХ-ийн халдвар авах эсэх

		Давтамж	Хувь	Хүчинтэй хувь	Нийлбэр хувь
Хүчинтэй	Аюултай	7	10,3	11,5	11,5
	Аюулгүй	54	79,4	88,5	100,0
	Нийт	61	89,7	100,0	
Хариулаагүй		7	10,3		
Нийт		68	100,0		

33.2. Бэлгэвчгүй шулуун гэдсээр хурьцал үйлдэхэд БЗДХ/ХДХВ/ОХ-ийн халдвар авах эсэх

		Давтамж	Хувь	Хүчинтэй хувь	Нийлбэр хувь
Хүчинтэй	Аюултай	60	88,2	95,2	95,2
	Аюулгүй	3	4,4	4,8	100,0
	Нийт	63	92,6	100,0	
Хариулаагүй		5	7,4		
Нийт		68	100,0		

33.3. Амаар хурьцал үйлдэхэд БЗДХ/ХДХВ/ДОХ-ийн халдвар авах эсэх

		Давтамж	Хувь	Хүчинтэй хувь	Нийлбэр хувь
Хүчинтэй	Аюултай	31	45,6	63,3	63,3
	Аюулгүй	18	26,5	36,7	100,0
	Нийт	49	72,1	100,0	
Хариулаагүй		19	27,9		
Нийт		68	100,0		

33.4. Харилцан гар ханглагын аргаар хурьцал үйлдэхэд БЗДХ/ХДХВ/ДОХ-ийн халдвар авах эсэх

		Давтамж	Хувь	Хүчинтэй хувь	Нийлбэр хувь
Хүчинтэй	Аюултай	12	17,6	24,5	24,5
	Аюулгүй	37	54,4	75,5	100,0
	Нийт	49	72,1	100,0	
Хариулаагүй		19	27,9		
Нийт		68	100,0		

33.5. Цавьдах аргаар хурьцал үйлдэхэд БЗДХ/ХДХВ/ДОХ-ийн халдвар авах эсэх

		Давтамж	Хувь	Хүчинтэй хувь	Нийлбэр хувь
Хүчинтэй	Аюултай	14	20,6	28,0	28,0
	Аюулгүй	36	52,9	72,0	100,0
	Нийт	50	73,5	100,0	
Хариулаагүй		18	26,5		
Нийт		68	100,0		

34. Төлбөртэй бэлгийн харьцаанд орж байсан эсэх

		Давтамж	Хувь	Хүчинтэй хувь	Нийлбэр хувь
Хүчинтэй	Тийм – төлж байсан	5	7,4	7,4	7,4
	Тийм – мөнгө авч байсан	4	5,9	5,9	13,2
	Тийм – төлж/авч байсан	6	8,8	8,8	22,1
	Үгүй	53	77,9	77,9	100,0
	Нийт	68	100,0	100,0	

35. Гадаадын иргэнтэй бэлгийн харьцаанд орж байсан эсэх

		Давтамж	Хувь	Хүчинтэй хувь	Нийлбэр хувь
Хүчинтэй	Тийм ганц удаа	24	35,3	35,3	35,3
	Тийм олон удаа	10	14,7	14,7	50,0
	Тийм эрэгтэй хүнтэй хамтран амьдардаг	4	5,9	5,9	55,9
	Тийм эмэгтэй хүнтэй хамтран амьдардаг	30	44,1	44,1	100,0
	Нийт	68	100,0	100,0	

36. Гадаадын иргэн эрүүл мэндийн талаар баталгаатай мэдээлэлтэй эсэх

		Давтамж	Хувь	Хүчинтэй хувь	Нийлбэр хувь
Хүчинтэй	Хамт шинжилгээ өгсөн	5	7,4	10,4	10,4
	Өөрөө хэлсэн	10	14,7	20,8	31,3
	Мэдэхгүй	33	48,5	68,8	100,0
	Нийт	48	70,6	100,0	
Хариулаагүй		20	29,4		
Нийт		68	100,0		

37. Мансууруулах бодис хэрэглэж байсан эсэх

		Давтамж	Хувь	Хүчинтэй хувь	Нийлбэр хувь
Хүчинтэй	Тийм-нэг удаа	4	5,9	5,9	5,9
	Тийм-олон удаа	1	1,5	1,5	7,4
	Үгүй	63	92,6	92,6	100,0
	Нийт	68	100,0	100,0	

38. Мансууруулах бодисийг хэрэглэдэг арга

		Давтамж	Хувь	Хүчинтэй хувь	Нийлбэр хувь
Хүчинтэй	Татах	2	2,9	18,2	18,2
	Үнэрлэх	2	2,9	18,2	36,4
	Бусад	7	10,3	63,6	100,0
	Нийт	11	16,2	100,0	
Хариулаагүй		57	83,8		
Нийт		68	100,0		

39. Бэлгийн харьцаанд орохоосоо өмнө согтууруулах ундаа хэрэглэдэг эсэх

		Давтамж	Хувь	Хүчинтэй хувь	Нийлбэр хувь
Хүчинтэй	Тийм тогтмол	6	8,8	8,8	8,8
	Тийм заримдаа	46	67,6	67,6	76,5
	Үгүй	16	23,5	23,5	100,0
	Нийт	68	100,0	100,0	
Хариулаагүй					
Нийт					

40. Шулуун гэдсээр бэлгийн харьцаанд орохдоо чиглүүлэгч хэрэглэдэг эсэх

		Давтамж	Хувь	Хүчинтэй хувь	Нийлбэр хувь
Хүчинтэй	Тийм тогтмол	4	5,9	6,3	6,3
	Тийм заримдаа	17	25,0	27,0	33,3
	Үгүй	34	50,0	54,0	87,3
	Чиглүүлэгчийн талаар сонсоогүй /мэдэхгүй/	8	11,8	12,7	100,0
	Нийт	63	92,6	100,0	
Хариулаагүй		5	7,4		
Нийт		68	100,0		

41. Лубрикант /чиглүүлэгч/ худалдан авах боломжтой эсэх

		Давтамж	Хувь	Хүчинтэй хувь	Нийлбэр хувь
Хүчинтэй	Тийм	9	13,2	23,7	23,7
	Үгүй /үнэ өндөр/	11	16,2	28,9	52,6
	Үгүй /олдоц муутай/	14	20,6	36,8	89,5
	Үгүй тохиромжгүй /харшил өгдөг/	2	2,9	5,3	94,7
	Бусад	1	1,5	2,6	97,4
	Хаанаас авахаа мэдэхгүй	1	1,5	2,6	100,0
	Нийт	38	55,9	100,0	
	Хариулаагүй		30	44,1	
Нийт		68	100,0		

42. Шулуун гэдсээр бэлгийн харьцаанд ороход бэлгэвч хэрэглэхийг хэн нь санал тавьдаг эсэх

		Давтамж	Хувь	Хүчинтэй хувь	Нийлбэр хувь
Хүчинтэй	Би	28	41,2	42,4	42,4
	Бэлгийн хавьтагч	11	16,2	16,7	59,1
	Хоёулаа	27	39,7	40,9	100,0
	Нийт	66	97,1	100,0	
Хариулаагүй		2	2,9		
Нийт		68	100,0		

43. Бэлгийн замаар дамжих халдвар авч байсан эсэх

		Давтамж	Хувь	Хүчинтэй хувь	Нийлбэр хувь
Хүчинтэй	Тийм	24	35,3	35,3	35,3
	Үгүй	44	64,7	64,7	100,0
	Нийт	68	100,0	100,0	

44. Бэлгийн замаар дамжих халдвар авч байсан байдал

		Давтамж	Хувь	Хүчинтэй хувь	Нийлбэр хувь
Хүчинтэй	Тэмбүү	11	16,2	45,8	45,8
	Заг хүйтэн	10	14,7	41,7	87,5
	Хламидийн халдвар	3	4,4	12,5	100,0
	Нийт	24	35,3	100,0	
Хариулаагүй		44	64,7		
Нийт		68	100,0		

45. Халдвар авсанаа яаж мэдсэн эсэх

		Давтамж	Хувь	Хүчинтэй хувь	Нийлбэр хувь
Хүчинтэй	ХӨСҮТ-д шинжилгээ өгсөн	12	17,6	50,0	50,0
	Хувийн эмнэлэгт шинжилгээ өгсөн	10	14,7	41,7	91,7
	Хам шинжээр нь тодорхойлсон	2	2,9	8,3	100,0
	Нийт	24	35,3	100,0	
Хариулаагүй		44	64,7		
Нийт		68	100,0		

46. Бэлгийн замаар дамжих өвчнөө эмчлүүлсэн газар

		Давтамж	Хувь	Хүчинтэй хувь	Нийлбэр хувь
Хүчинтэй	ХӨСҮТөв	13	19,1	54,2	54,2
	Хувийн эмнэлэг	8	11,8	33,3	87,5
	Өөрөө эмчилсэн	2	2,9	8,3	95,8
	Эмчлээгүй				
	/санхүүгийн шалтгаанаас/	1	1,5	4,2	100,0
	Нийт	24	35,3	100,0	
Хариулаагүй		44	64,7		
Нийт		68	100,0		

46.4. Бэлгийн замаар дамжих өвчнөө эмчлүүлээгүй шалтгаан

		Давтамж	Хувь	Хүчинтэй хувь	Нийлбэр хувь
Хүчинтэй	Санхүүгийн шалтгаанаас	3	4,4	100,0	100,0
Хариулаагүй		65	95,6		
Нийт		68	100,0		

47.1. Бэлгэвч хэрэглэх нь БЗДХ/ХДХВ/ДОХ-оос сэргийлэх боломжтой байдал

		Давтамж	Хувь	Хүчинтэй хувь	Нийлбэр хувь
Хүчинтэй	Тийм	61	89,7	89,7	89,7
	Үгүй	7	10,3	10,3	100,0
	Нийт	68	100,0	100,0	

47.2. Ганц бэлгийн хавьтагчтай байх нь БЗДХ/ХДХВ/ДОХ-оос сэргийлэх боломжтой байдал

		Давтамж	Хувь	Хүчинтэй хувь	Нийлбэр хувь
Хүчинтэй	Тийм	41	60,3	60,3	60,3
	Үгүй	27	39,7	39,7	100,0
	Нийт	68	100,0	100,0	

47.3. БЗДХ-ын шинжилгээ тогтмол хийлгэж байгаа нь БЗДХ/ХДХВ/ДОХ-оос сэргийлэх боломжтой байдал

		Давтамж	Хувь	Хүчинтэй хувь	Нийлбэр хувь
Хүчинтэй	Тийм	38	55,9	55,9	55,9
	Үгүй	30	44,1	44,1	100,0
	Нийт	68	100,0	100,0	

47.4. Бэлгийн ариун цэвэр сахих нь БЗДХ/ХДХВ/ДОХ-оос сэргийлэх боломжтой байдал

		Давтамж	Хувь	Хүчинтэй хувь	Нийлбэр хувь
Хүчинтэй	Тийм	35	51,5	51,5	51,5
	Үгүй	33	48,5	48,5	100,0
	Нийт	68	100,0	100,0	

47.5. Тохиолдлын бэлгийн хавьтлаастатгалзаж байх нь БЗДХ/ХДХВ/ДОХ-оос сэргийлэх боломжтой байдал

		Давтамж	Хувь	Хүчинтэй хувь	Нийлбэр хувь
Хүчинтэй	Тийм	26	38,2	38,2	38,2
	Үгүй	42	61,8	61,8	100,0
	Нийт	68	100,0	100,0	

48.1. ХДХВ/ДОХ-оос урьдчилан сэргийлэх арга замын талаар телевизээс мэдээлэл авсан байдал

		Давтамж	Хувь	Хүчинтэй хувь	Нийлбэр хувь
Хүчинтэй	Тийм	23	33,8	33,8	33,8
	Үгүй	45	66,2	66,2	100,0
	Нийт	68	100,0	100,0	

48.2. ХДХВ/ДОХ-оос урьдчилан сэргийлэх арга замын талаар радио, FM-ээс мэдээлэл авсан байдал

		Давтамж	Хувь	Хүчинтэй хувь	Нийлбэр хувь
Хүчинтэй	Тийм	16	23,5	23,5	23,5
	Үгүй	52	76,5	76,5	100,0
	Нийт	68	100,0	100,0	

48.3. ХДХВ/ДОХ-оос урьдчилан сэргийлэх арга замын талаар сонин хэвлэлээс мэдээлэл авсан байдал

		Давтамж	Хувь	Хүчинтэй хувь	Нийлбэр хувь
Хүчинтэй	Тийм	30	44,1	44,1	44,1
	Үгүй	38	55,9	55,9	100,0
	Нийт	68	100,0	100,0	

48.4. ХДХВ/ДОХ-оос урьдчилан сэргийлэх арга замын талаар зурагт хуудаснаас мэдээлэл авсан байдал

		Давтамж	Хувь	Хүчинтэй хувь	Нийлбэр хувь
Хүчинтэй	Тийм	9	13,2	13,2	13,2
	Үгүй	59	86,8	86,8	100,0
	Нийт	68	100,0	100,0	

48.5. ХДХВ/ДОХ-оос урьдчилан сэргийлэх арга замын талаар сурталчилгааны самбараас мэдээлэл авч буй байдал

		Давтамж	Хувь	Хүчинтэй хувь	Нийлбэр хувь
Хүчинтэй	Тийм	8	11,8	11,8	11,8
	Үгүй	60	88,2	88,2	100,0
	Нийт	68	100,0	100,0	

48.6. ХДХВ/ДОХ-оос урьдчилан сэргийлэх арга замын талаар эмнэлэг болон эмнэлэгийн ажилтнуудаас мэдээлэл авсан байдал

		Давтамж	Хувь	Хүчинтэй хувь	Нийлбэр хувь
Хүчинтэй	Тийм	16	23,5	23,5	23,5
	Үгүй	52	76,5	76,5	100,0
	Нийт	68	100,0	100,0	

48.7. ХДХВ/ДОХ-оос урьдчилан сэргийлэх арга замын талаар үйл ажиллагаа явуулдаг ТББ-аас мэдээлэл авсан байдал

		Давтамж	Хувь	Хүчинтэй хувь	Нийлбэр хувь
Хүчинтэй	Тийм	20	29,4	29,4	29,4
	Үгүй	48	70,6	70,6	100,0
	Нийт	68	100,0	100,0	

48.8. ХДХВ/ДОХ-оос урьдчилан сэргийлэх арга замын талаар найз нөхдөөсөө мэдээлэл авсан байдал

		Давтамж	Хувь	Хүчинтэй хувь	Нийлбэр хувь
Хүчинтэй	Тийм	24	35,3	35,3	35,3
	Үгүй	44	64,7	64,7	100,0
	Нийт	68	100,0	100,0	

48.9. ХДХВ/ДОХ-оос урьдчилан сэргийлэх арга замын талаар танил хүмүүсээс мэдээлэл авсан байдал

		Давтамж	Хувь	Хүчинтэй хувь	Нийлбэр хувь
Хүчинтэй	Тийм	9	13,2	13,2	13,2
	Үгүй	59	86,8	86,8	100,0
	Нийт	68	100,0	100,0	

48.10. ХДХВ/ДОХ-оос урьдчилан сэргийлэх арга замын талаар интернетээс мэдээлэл авсан байдал

		Давтамж	Хувь	Хүчинтэй хувь	Нийлбэр хувь
Хүчинтэй	Тийм	7	10,3	10,3	10,3
	Үгүй	61	89,7	89,7	100,0
	Нийт	68	100,0	100,0	

48.11. ХДХВ/ДОХ-оос урьдчилан сэргийлэх арга замын талаар үе тэнгийн сурагчдаас мэдээлэл авсан байдал

		Давтамж	Хувь	Хүчинтэй хувь	Нийлбэр хувь
Хүчинтэй	Тийм	10	14,7	14,7	14,7
	Үгүй	58	85,3	85,3	100,0
	Нийт	68	100,0	100,0	

49.1 Үтрээгээр хамгаалалтгүй бэлгийн харьцаанд ороход ХДХВ халдварладаг эсэх

		Давтамж	Хувь	Хүчинтэй хувь	Нийлбэр хувь
Хүчинтэй	Тийм	60	88,2	88,2	88,2
	Үгүй	8	11,8	11,8	100,0
	Нийт	68	100,0	100,0	

49.2 Шулуун гэдсээр хамгаалалтгүй бэлгийн харьцаанд ороход ХДХВ халдварладаг эсэх

		Давтамж	Хувь	Хүчинтэй хувь	Нийлбэр хувь
Хүчинтэй	Тийм	52	76,5	76,5	76,5
	Үгүй	16	23,5	23,5	100,0
	Нийт	68	100,0	100,0	

49.3 Халдварласан цус юүлэхэд ХДХВ халдварладаг эсэх

		Давтамж	Хувь	Хүчинтэй хувь	Нийлбэр хувь
Хүчинтэй	Тийм	33	48,5	48,5	48,5
	Үгүй	35	51,5	51,5	100,0
	Нийт	68	100,0	100,0	

49.4 Бохир тариураар дамжин ХДХВ халдварладаг эсэх

		Давтамж	Хувь	Хүчинтэй хувь	Нийлбэр хувь
Хүчинтэй	Тийм	36	52,9	52,9	52,9
	Үгүй	32	47,1	47,1	100,0
	Нийт	68	100,0	100,0	

49.5 Ахуйн замаар дамжин ХДХВ-ийн халдвар авдаг эсэх

		Давтамж	Хувь	Хүчинтэй хувь	Нийлбэр хувь
Хүчинтэй	Тийм	15	22,1	22,1	22,1
	Үгүй	53	77,9	77,9	100,0
	Нийт	68	100,0	100,0	

49.6 Үнсэлдэхэд ХДХВ-ийн халдвар авдаг эсэх

		Давтамж	Хувь	Хүчинтэй хувь	Нийлбэр хувь
Хүчинтэй	Тийм	5	7,4	7,4	7,4
	Үгүй	63	92,6	92,6	100,0
	Нийт	68	100,0	100,0	

49.7 Шумуулаар дамжин ХДХВ-ийн халдвар авдаг эсэх

		Давтамж	Хувь	Хүчинтэй хувь	Нийлбэр хувь
Хүчинтэй	Тийм	8	11,8	11,8	11,8
	Үгүй	60	88,2	88,2	100,0
	Нийт	68	100,0	100,0	

50. ХДХВ-ийн халдвар авсан хүнийг гаднаас нь хараад мэддэг эсэх

		Давтамж	Хувь	Хүчинтэй хувь	Нийлбэр хувь
Хүчинтэй	Үгүй	68	100,0	100,0	100,0

51. ХДХВ/ДОХ-ийн шинжилгээ өгч байсан эсэх

		Давтамж	Хувь	Хүчинтэй хувь	Нийлбэр хувь
Хүчинтэй	Тийм ганц удаа	23	33,8	33,8	33,8
	Тийм олон удаа	18	26,5	26,5	60,3
	Үгүй	27	39,7	39,7	100,0
	Нийт	68	100,0	100,0	

52. БЗДХ/ХДХВ/ДОХ-ийн халдвараас хамгаалах талаар мэргэжлийн зөвөлгөө авч байсан эсэх

		Давтамж	Хувь	Хүчинтэй хувь	Нийлбэр хувь
Хүчинтэй	Тийм	37	54,4	54,4	54,4
	Үгүй	31	45,6	45,6	100,0
	Нийт	68	100,0	100,0	

53. БЗДХ/ХДХВ/ДОХ-ийн халдвараас хамгаалах талаар мэргэжлийн зөвөлгөө шаардлагатай эсэх

		Давтамж	Хувь	Хүчинтэй хувь	Нийлбэр хувь
Хүчинтэй	Тийм	57	83,8	83,8	83,8
	Үгүй	11	16,2	16,2	100,0
	Нийт	68	100,0	100,0	

54. ХДХВ-ийн шинжилгээ хаана өгч болохыг мэддэг эсэх

		Давтамж	Хувь	Хүчинтэй хувь	Нийлбэр хувь
Хүчинтэй	Тийм	54	79,4	79,4	79,4
	Үгүй	14	20,6	20,6	100,0
	Нийт	68	100,0	100,0	

55. Ойрын хугацаанд ХДХВ/ДОХ-ын шинжилгээ өгөх эсэх

		Давтамж	Хувь	Хүчинтэй хувь	Нийлбэр хувь
Хүчинтэй	Тийм	59	86,8	86,8	86,8
	Үгүй	9	13,2	13,2	100,0
	Нийт	68	100,0	100,0	

56. Эрчүүдтэй бэлгийн харьцаанд ордог эрчүүдийн эрх ашгийг хамгаалах чиглэлээр үйл ажиллагаа явуулдаг ТББ байх шаардлагатай эсэх

		Давтамж	Хувь	Хүчинтэй хувь	Нийлбэр хувь
Хүчинтэй	Тийм	67	98,5	98,5	98,5
	Үгүй	1	1,5	1,5	100,0
	Нийт	68	100,0	100,0	

57. Эрчүүд хоорондоо гэр бүл болох боломжийг гэр бүлийн тухай хуулинд шинээр оруулж болох эсэх

		Давтамж	Хувь	Хүчинтэй хувь	Нийлбэр хувь
Хүчинтэй	Шаардлагатай-хэрэгжих боломжтой	21	30,9	30,9	30,9
	Шаардлагатай боловч амьдралд хэрэгжихгүй	34	50,0	50,0	80,9
	Шаардлагагүй	13	19,1	19,1	100,0
	Нийт	68	100,0	100,0	

58. Өөөрийн бэлгийн чиг хандлагын талаар сэтгэл зүйн зөвөлгөө авах шаардлагатай эсэх

		Давтамж	Хувь	Хүчинтэй хувь	Нийлбэр хувь
Хүчинтэй	Тийм	59	86,8	86,8	86,8
	Үгүй	9	13,2	13,2	100,0
	Нийт	68	100,0	100,0	

**Хавсралт # 3
Нийт хүн амаас судалгаа авсан
асуулгын анкет (загвар)**

Монгол Улсын Хувийн нууцын тухай,
Статистикийн тухай, Иргэний хуулийн хүрээнд Таны өгсөн мэдээллийг
судалгааны багийн гишүүд чандлан хадгална.

Судлаачийн нэр:.....
Судалгаа авсан огноо:.....
Анкет №:.....

1. Таны нас

- | | |
|----------|--------------|
| 1. 18-29 | 4. 50-59 |
| 2. 30-39 | 5. 60-69 |
| 3. 40-49 | 6. 70-с дээш |

2. Таны хүйс:

- | | |
|---------|---------|
| Эрэгтэй | Эмэгтэй |
|---------|---------|

3. Таны боловсрол:

1. Дээд
2. Тусгай дунд
3. Бүрэн дунд
4. Бүрэн бус дунд
5. Бага

4. Таны гэр бүлийн байдал:

1. Гэрлэсэн
2. Салсан
3. Бэлэвсэн
4. Гэрлээгүй

5. Хувь хүний бэлгийн чиглэл нь бусдад (нийгэмд) хамаатай юу?

1. Хамаатай
2. Бусдын эрх ашгийг зөрчиж байвал хамаатай
3. Ямар ч тохиолдолд хувь хүний асуудал

6. Та эрчүүдтэй бэлгийн харилцаанд ордог эрчүүдийн талаар ямар бодолтой байдаг вэ?

1. "Хүн шиг л хүмүүс"
2. "Эрүүл боловч бэлгийн гаж зуршилтай хүмүүс"
3. "Сэтгэц мэдрэлийн өвчтэй хүмүүс"
4. Бусад (тодруулна уу):.....

7. Эрчүүд эрчүүдтэйгээ бэлгийн харилцаанд орох нь нийгэмд ямар нэгэн аюултай юу?

1. Тийм (тодруулна уу):.....
2. Үгүй

8. Таны бодлоор зарим эрчүүд яагаад эрчүүдийгээ сонирхдог болдог вэ?

1. Төрөлхийн тийм байдаг
2. Өсвөр насанд нь хэн нэгэн нөлөөлсөн тул
3. Сэтгэц мэдрэлийн өвчний улмаас
4. Бэлгийн замбараагүй байдлаас
5. Бэлгийн хүчирхийлэлд автанаас
6. Кино, сэтгүүлд үзсэн тул сонирхдог

9. Таны таньдаг хүмүүсийн дунд ижил хүйстэнтэйгээ бэлгийн харилцаанд ордог хүн байвал Та яаж хүлээж авах вэ? (✓ тэмдгээр тэмдэглэнэ үү)

	<i>Гэр бүлийн гишүүдийн дунд байвал</i>	<i>Хамт олон/танил хүмүүсийн дунд байвал</i>	<i>Найз нөхөдийн дунд байвал</i>
Харилцаагаа бүр мөсөн тасална	<input type="checkbox"/>	<input type="checkbox"/>	<input type="checkbox"/>
Ямар нэгэн байдлаар гадуурхах (зай авах) болно	<input type="checkbox"/>	<input type="checkbox"/>	<input type="checkbox"/>
Харилцаанд өөрчлөлт орохгүй	<input type="checkbox"/>	<input type="checkbox"/>	<input type="checkbox"/>
Одоогоор мэдэхгүй байна	<input type="checkbox"/>	<input type="checkbox"/>	<input type="checkbox"/>

10. Таны бодлоор эрчүүдтэй бэлгийн харилцаанд ордог эрчүүдийн талаар төр засгаас ямар бодлого хэрэгжүүлэх нь оновчтой вэ?

1. Хуулиар хориглох хэрэгтэй
2. Тэднийг дэмжиж туслалцаа үзүүлэх хэрэгтэй
3. Ямар нэгэн онцолсон бодлого хэрэгжүүлэх шаардлагагүй

11. Ижил хүйстэй хүмүүс гэр бүл болох боломжийг хуулиар зөвшөөрөх шаардлагатай юу?

1. Хэзээ ч зөвшөөрч болохгүй
2. Зөвшөөрөх шаардлагатай
3. Энэ талаар бодож байгаагүй юм байна

Танд баярлалаа

**Хавсралт # 4
ЭБХОЭ-ээс судалгаа авсан
асуулгын анкет (загвар)**