

БҮЛЭГ 3. СУРГУУЛЬД СУРАЛЦАГСДЫН ХҮЙСИЙН ЯЛГААТАЙ БАЙДАЛ²

Энэ бүлэгт хүн амын боловсролын түвшингийн хүйсийн ялгаатай байдлыг судлахдаа гурван үндсэн үзүүлэлтийг авч үзэв. Үүнд бичиг үсгийн мэдлэг буюу монгол, эсвэл бусад аль нэг хэл дээр энгийн тодорхой өгүүлбэрийг уншиж, ойлгож, бичих чадвар, сургуульд хамрагдалт, боловсролын түвшин гэсэн асуултууд орж байна. Эдгээр үндсэн гурван үзүүлэлтийг нас, хот, хөдөөгөөр авч үзсэн. Боловсролын өөр өөр түвшинд хүйсийн ялгаатай байдлыг үнэлэн дүгнэв.

1989, 2000 оны тооллогоор хүн нэг бүрээс боловсролын түвшин, бичиг үсгийн мэдлэг, сургуульд суралцаж байгаа эсэхийг (7-29 насны хүн ам) асуусан. Боловсролын түвшинг а) багаас доош, б) бага (1-3-р анги), в) 4-8-р анги, г) 9-10-р анги, д) техник мэргэжлийн, е) тусгай мэргэжлийн дунд, бүрэн бус дээд, ё) дээд гэсэн долоон бүлэгт ангилсан. Долоо түүнээс дээш настай, багаас доош боловсролтой хүмүүсээс бичиг үсэг мэддэг эсэхийг асуусан. Тухайн үед сургуульд суралцаж байгааг тодорхойлохдоо албан ёсны боловсрол олгох сургуульд сертификат, дипломын боловсрол авахаар суралцаж байгаа байдлыг асуусан.

3.1 Бичиг үсгийн мэдлэгийн түвшин

Дээр дурьдсанчлан монгол эсвэл аль нэгэн хэл дээр энгийн, богино өгүүлбэрийг уншиж, бичих, ойлгох чадвартай хүнийг бичиг үсгийн мэддэг гэж үзсэн. 1989, 2000 оны тооллогоор асуусан бичиг үсгийн мэдлэгийг талаархи асуулт хоорондоо ялгаатай (Хавсралт 1-ийн Хүснэгт 3-ыг харна уу). 1989 онд боловсрол, бичиг үсгийн мэдлэгийг нэг асуултаар асууж байв. 1989 онд дундаас доош боловсролтой хүмүүсийг бага боловсролтой, бичиг үсэг мэддэг, мэддэггүй гэсэн гурван бүлэгт ангилсан. Харин 2000 онд боловсрол, бичиг үсгийн мэдлэгийг хоёр салангид асуултаар асууж, ингэснээр багаас доош боловсролтой хүмүүсийг бичиг үсэг мэддэг, үл мэддэг болохыг тодруулсан. Гэхдээ 1989, 2000 оны тооллогын үр дүнг харьцуулж болох юм.

Хүснэгт 3.1 15, түүнээс дээш насны хүн амын бичиг үсгийн мэдлэгийн хувь (насанд хүрэгчдийн бичиг үсгийн мэдлэг), 1989, 2000 оны тооллогоор

Бичиг үсгийн мэдлэг	Эрэгтэй		Эмэгтэй		Бүгд	
	1989	2000	1989	2000	1989	2000
Бичиг үсэг мэддэг	98.2	98.0	94.9	97.5	96.5	97.8

Хүснэгт 3.1 -ээс харахад 1989-2000 оны хооронд насанд хүрэгчдийн (15, түүнээс дээш насны хүн ам) бичиг үсгийн мэдлэгийн түвшин эрэгтэйчүүдийн хувьд ялимгүй буурсан (98.2 хувиас 98.0 хувь) байхад эмэгтэйчүүдийнх 2.6 пунктээр өсчээ. Хүснэгт 3.2-т 10, түүнээс дээш насны хүн амын бичиг үсгийн мэдлэгийг хүйс, байршлаар харуулав. Хөдөөгийн эрэгтэйчүүдийн бичиг үсгийн мэдлэг хотын эрэгтэйчүүдийнхээс доогуур байна (хөдөөд 95.9 хувь, хотод 98.9 хувь буюу ялгаа нь 3.0 пункт). Хот, хөдөөгийн эмэгтэйчүүдийн бичиг үсгийн мэдлэгийн хувийн ялгаа мөн 3.0 пункт байна.

² Хүн ам, орон сууцны тооллогын дүнгээр боловсролын талаар илүү нарийвчилсан судалгаа удахгүй хэвлэгдэн гарна.

Хүснэгт 3.2 10, түүнээс дээш насны хүн амын бичиг үсгийн мэдлэгийн хувь, хүйс, байршлаар, 2000 оны тооллогоор

Бичиг үсгийн мэдлэг	Хот		Хөдөө		Бүгд	
	Эрэгтэй	Эмэгтэй	Эрэгтэй	Эмэгтэй	Эрэгтэй	Эмэгтэй
Бичиг үсэг мэддэг	98.9	98.7	95.9	95.7	97.6	97.5

Дүнгээр нь авч үзэхэд хөдөөгийн насанд хүрэгчдийн дөрвөн хувиас ялимгүй илүү нь бичиг үсгийн мэдлэггүй байхад хотынх 1.2 хувь байна (Хүснэгт 3.3). Ерөнхийдөө эрэгтэйчүүдийн бичиг үсгийн мэдлэг эмэгтэйчүүдийнхээс ялимгүй илүү байна.

Хүснэгт 3.3 10, түүнээс дээш насны хүн амын бичиг үсгийн мэдлэгийн хувь, байршлаар, 2000 оны тооллогоор

Байршил	Бичиг үсэг мэддэг	Бичиг үсэг мэддэггүй	Бүгд
Хот	98.8	1.2	100.0
Хөдөө	95.8	4.2	100.0

3.2 Бичиг үсгийн мэдлэг, насны бүлгээр

Бичиг үсгийн мэдлэгийн түвшингийн хүйсийн ялгаатай байдлыг насны бүлэг, хот, хөдөөгийн байршлаар судлахад муруй шугаман төрх байдал ажиглагдаж байна (Хүснэгт 3.4). 10-35 насанд эмэгтэйчүүдийн бичиг үсгийн мэдлэг эрэгтэйчүүдийнхээс өндөр байна. 35-аас дээш насанд байдал эсрэг болж, нас ахих тутам эрэгтэйчүүдийн бичиг үсгийн мэдлэгийн түвшин өсч байна. Энэ ялгаа 60, түүнээс дээш насны хүмүүсийн хувьд хамгийн их байгаа бөгөөд энэ нь өмнөх тогтолцооны үед бичиг үсгийн мэдлэгийн хувьд эрэгтэйчүүд илүү байсныг харуулж байна.

Хүснэгт 3.4 10, түүнээс дээш насны хүн амын бичиг үсгийн мэдлэгийн хувь, насны бүлэг, хүйс, байршлаар, 2000 оны тооллогоор

Насны бүлэг	Эрэгтэй			Эмэгтэй			Бүгд		
	Хот	Хөдөө	Бүгд	Хот	Хөдөө	Бүгд	Хот	Хөдөө	Бүгд
Бүгд	98.9	95.9	97.6	98.7	95.7	97.5	98.8	95.8	97.6
10-14	98.1	92.8	95.8	98.9	95.4	97.4	98.5	94.1	96.6
15-19	98.1	92.8	95.8	99.2	95.7	97.9	98.7	94.2	96.8
20-24	99.1	97.4	98.4	99.6	98.3	99.1	99.4	97.8	98.7
25-29	99.4	98.0	98.8	99.6	98.4	99.1	99.5	98.2	99.0
30-34	99.4	97.7	98.7	99.5	98.0	98.9	99.5	97.8	98.8
35-39	99.4	97.4	98.7	99.5	97.4	98.7	99.4	97.4	98.7
40-44	99.5	98.3	99.1	99.6	98.1	99.0	99.6	98.2	99.0
45-49	99.5	98.3	99.0	99.3	97.6	98.7	99.4	98.0	98.9
50-54	99.5	98.3	99.0	99.3	97.0	98.4	99.4	97.6	98.7
55-59	99.3	97.5	98.5	98.3	94.4	96.5	98.8	95.9	97.5
60-64	98.7	96.4	97.6	96.6	91.5	94.2	97.6	93.9	95.9
65-69	98.7	95.8	97.3	95.3	89.1	92.4	96.8	92.2	94.6
70+	95.7	92.3	94.1	82.0	69.6	76.3	87.3	78.5	83.2

3.3 Бичиг үсгийн мэдлэгийн ялгаатай байдал, аймгаар

Арав, түүнээс дээш насны хүн амын бичиг үсгийн мэдлэгийн түвшин аймгаар төдийлөн их ялгаатай биш байна. Бичиг үсгийн мэдлэгийн түвшин Улаанбаатар хотод хамгийн өндөр (99.2 хувь) байна. Бусад аймагт 94.1-99.2 хувийн хооронд хүйсээр ялимгүй ялгаатайгаар хэлбэлзэж байна (Хүснэгт 3.5). Ихэнхи аймагт эрэгтэйчүүдийн бичиг үсгийн мэдлэгийн хувь эмэгтэйчүүдийнхээс илүү байхад

Булган, Дорноговь, Дорнод, Дундговь, Сэлэнгэ, Төв, Хэнтий аймагт эмэгтэйчүүдийнх нь илүү байна.

Хүснэгт 3.5 10, түүнээс дээш насны хүн ам, түүнд бичиг үсэг мэддэг хүний эзлэх хувь, хүйс, аймгаар, 2000 оны тооллогоор

Аймаг, нийслэл	10, түүнээс насны хүн ам	Бичиг үсгийн мэдлэг		
		Эрэгтэй	Эмэгтэй	Бүгд
Бүгд	1841806	97.6	97.5	97.6
Архангай	72289	96.2	96.1	96.1
Баян-Өлгий	64283	97.9	97.1	97.5
Баянхонгор	62858	96.1	96.0	96.1
Булган	47413	97.1	97.2	97.1
Говь-Алтай	48055	97.2	96.2	96.7
Дорноговь	39098	97.0	97.4	97.2
Дорнод	58641	95.3	95.9	95.6
Дундговь	39031	95.9	96.2	96.1
Завхан	68376	96.6	96.0	96.3
Өвөрхангай	83709	95.9	95.6	95.7
Өмнөговь	35427	96.7	96.6	96.7
Сүхбаатар	42651	94.4	93.8	94.1
Сэлэнгэ	77134	97.9	98.2	98.1
Төв	76949	96.9	97.0	96.9
Увс	64486	96.4	95.8	96.1
Ховд	63006	97.3	96.9	97.1
Хөвсгөл	90003	96.4	96.2	96.3
Хэнтий	53788	95.8	96.0	95.9
Дархан-Уул	65812	98.9	98.8	98.9
Улаанбаатар	623220	99.3	99.2	99.2
Орхон	56202	99.0	98.9	98.9
Говьсүмбэр	9375	97.5	97.8	97.6

3.4 Сургуульд хамрагдалт

2000 онд 7-29 насны хүн амын сургуульд хамрагдалтыг судлахад энэ насны хүмүүсийн бараг тал хувь нь (47.8 хувь) сургуульд суралцаж байв. Үүнийг хүйсээр авч үзэхэд эмэгтэйчүүдийн сургуульд хамрагдалт эрэгтэйчүүдийнхээс өндөр байв (эмэгтэйчүүдийнх 51.1 хувь, эрэгтэйчүүдийнх 44.5 хувь). Энэ ялгаа бүх насанд ажиглагдаж байна. Хүйсийн ялгаа хотод 16-19 насны хүүхдийн дунд, хөдөөд 15 насанд хамгийн өндөр байна (Хүснэгт 3.6). Монгол Улсад хүн амын боловсролын түвшин ерөнхийдөө өндөр байгаагийн зэрэгцээ эмэгтэйчүүдийн сургуульд хамрагдалт эрэгтэйчүүдээс өндөр байгаа нь бусад улс орнуудтай харьцуулбал хүйсийн “урвуу” ялгаатай байдал гарсан нь өвөрмөц онцлог юм. Энэ ялгаа шилжилтийн 10 жилийн эхний хагаст өсч, түүний дараа багасчээ. Хотод 7-29 насны хүн амын сургуульд хамрагдалтын хувь эрэгтэйчүүдийн хувьд 53.6 хувь, эмэгтэйчүүдийн хувьд 59.5 хувь байна. Хөдөөд эрэгтэйчүүдийн 32.8 хувь, эмэгтэйчүүдийн 39.3 хувь сургуульд суралцаж байгаа нь харьцангуй доогуур байна. Сургуульд хамрагдалтыг насаар авч үзэхэд нас ахих тутам сургуульд хамрагдалт буурч байгаа нь эрэгтэйчүүдийн хувьд эмэгтэйчүүдээс нилээд илүү байна. Хөдөөд долоон настай эрэгтэй, эмэгтэй хүүхдийн сургуульд хамрагдалт бараг ижил байна (эрэгтэйчүүдийн 15.2 хувь, эмэгтэйчүүдийн 17.9 хувь). 8-10 насанд сургуульд хамрагдалтын хүйсийн ялгаа багассан байна. Харин 11 наснаас эхлээд ялгаа нэмэгдэж, сургуульд хамрагдалтын 16-19 насанд хүйсийн ялгаа 13.8 пункт болжээ. Хотод 16-19 насанд сургуульд хамрагдалтын хүйсийн ялгаа 14.3 пункт

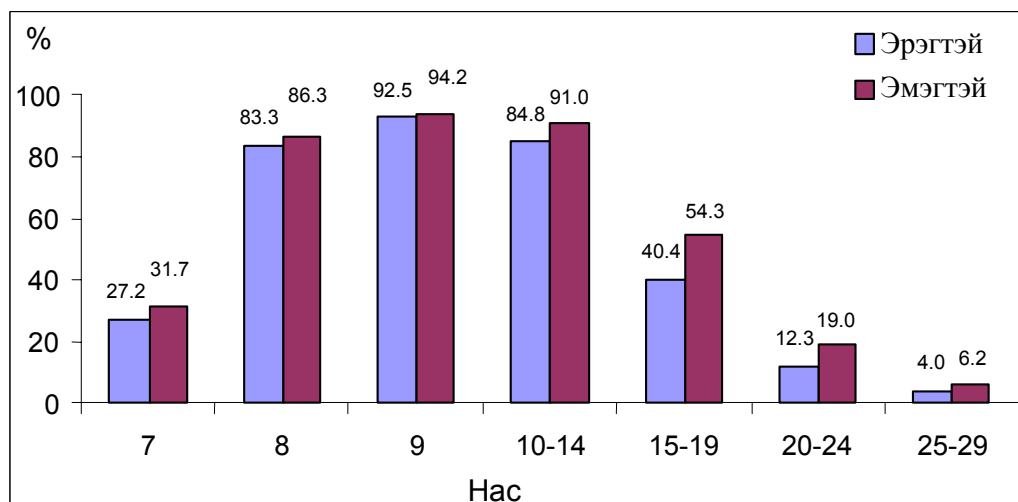
байна. Энэ төрх байдал Хүснэгт 3.6, Зураг 3.1-3.3-г тодорхой тусгагдсан байгаа. Хөдөөд боловсрол эзэмшихэд гарч байгаа хүйсийн ялгаа 12-15 насанд хамгийн өндөр байна. 16-19 насанд эрэгтэйчүүдийн гуравны нэг (33.2 хувь) нь сургуульд суралцаж байхад эмэгтэйчүүдийн бараг тал нь (47.0 хувь) суралцаж байна. Хотод эрэгтэйчүүдийн бараг тал нь (49.6 хувь), эмэгтэйчүүдийн гуравны хоёр нь (63.9 хувь) сургуульд суралцаж байна. Харин энэ хувь хөдөөд эрэгтэйчүүдийн хувьд 11.8 хувь, эмэгтэйчүүдийн хувьд 19.8 хувь байна. 16 нас бол заавал эзэмших боловсролын хамгийн дээд нас юм. Хүүхдийн боловсролд гэр бүлийн зүгээс анхаарал тавих шаардлага нэмэгдсэнтэй уялдан хүмүүс эрэгтэй хүүхдээ ажил эрхлэхэд нь боломж олгосноос эрэгтэйчүүдийн сургуульд завсардалт, ялангуяа хөдөөд нилээд эрт эхэлж байна. Хотод 20-24 насны залуучуудын 26.0 хувь нь сургуульд суралцаж байхад энэ хувь хөдөөд дөнгөж 1.7 хувь байна. Энэ нь ерөнхий боловсролоос дээш түвшний боловсрол олгох сургууль нийслэл хот, аймгийн төвд байгаатай шууд холбоотой.

Хүснэгт 3.6 Сургуульд хамрагдалт, нас, хүйс, байршлаар, 2000 оны тооллогоор

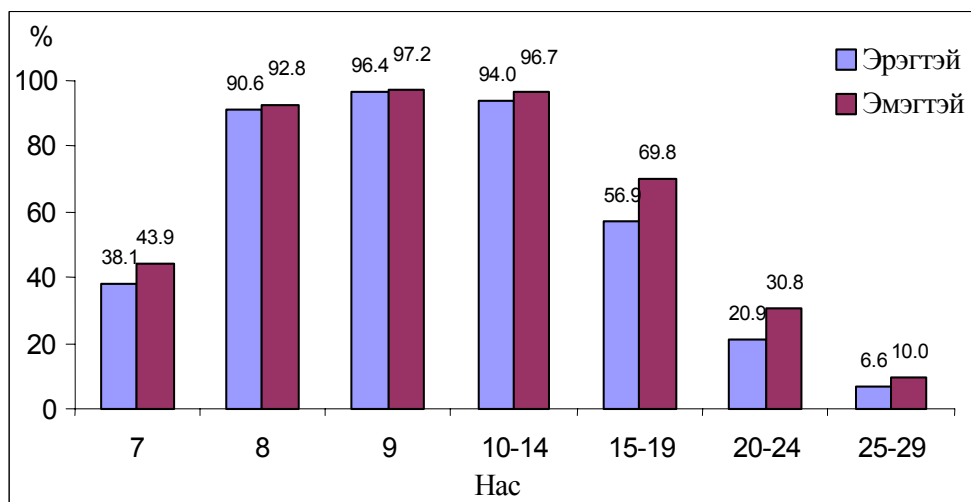
Нас	Хот				Хөдөө				Бүгд			
	Эрэгтэй	Эмэгтэй	Бүгд	Хүйсийн ялгаа *	Эрэгтэй	Эмэгтэй	Бүгд	Хүйсийн ялгаа *	Эрэгтэй	Эмэгтэй	Бүгд	Хүйсийн ялгаа *
Бүгд	53.6	59.5	56.6	5.9	32.8	39.3	35.9	6.5	44.5	51.1	47.8	6.6
7	38.1	43.9	41.0	5.8	15.2	17.9	16.6	2.7	27.2	31.7	29.4	4.5
8	90.6	92.8	91.7	2.2	74.3	78.4	76.4	4.1	83.3	86.3	84.8	3.1
9	96.4	97.2	96.8	0.8	87.5	90.2	88.8	2.7	92.5	94.2	93.3	1.7
10	96.8	97.6	97.2	0.8	86.5	90.3	88.4	3.8	92.4	94.5	93.4	2.1
11	95.9	97.7	96.8	1.8	81.9	88.2	85.0	6.3	89.9	93.6	91.8	3.7
12	94.5	97.1	95.8	2.6	73.5	84.4	78.8	10.9	85.4	91.6	88.4	6.2
13	92.8	96.1	94.5	3.3	65.2	79.7	72.3	14.5	80.5	89.0	84.8	8.5
14	89.2	94.9	92.1	5.7	56.2	73.7	64.8	17.5	74.5	85.8	80.1	11.3
15	83.5	91.5	87.6	8.0	44.2	64.0	53.5	19.8	65.7	80.0	72.8	14.3
16-19	49.6	63.9	57.0	14.3	11.8	19.8	15.5	8.0	33.2	47.0	40.0	13.8
20-24	20.9	30.8	26.0	9.9	1.5	1.9	1.7	0.4	12.3	19.0	15.6	6.7
25-29	6.6	10.0	8.3	3.4	0.7	0.7	0.7	0.0	4.0	6.2	5.1	2.2

* Эмэгтэйчүүд - Эрэгтэйчүүд

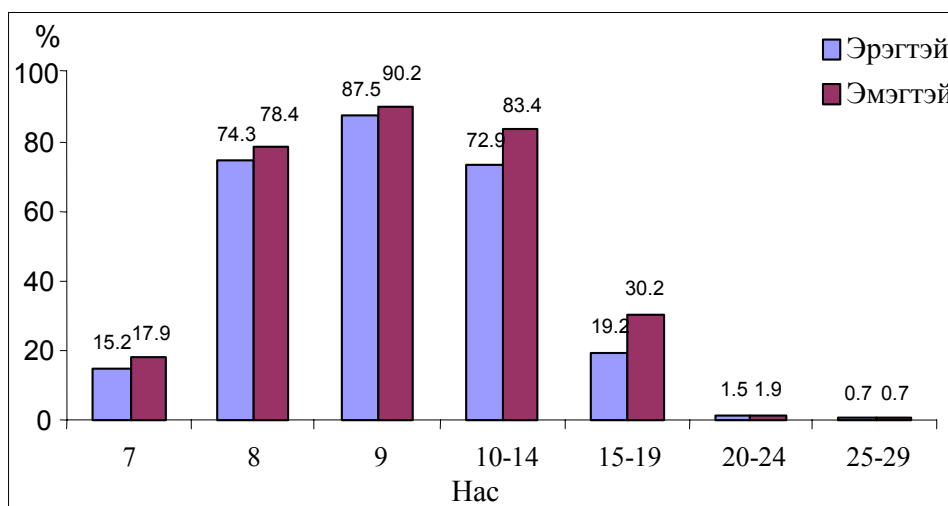
Зураг 3.1 Сургуульд хамрагдалтын хувь, нас, хүйсээр, 2000 оны тооллогоор



Зураг 3.2 Хотод сургуульд хамрагдалтын хувь, нас, хүйсээр, 2000 оны тооллогоор



Зураг 3.3 Хөдөөд сургуульд хамрагдалтын хувь, нас, хүйсээр, 2000 оны тооллогоор



3.5 Сургуульд хамрагдалтын хүйсийн ялгаатай байдал, аймгаар

Хүснэгт 3.7-оос харахад эрэгтэйчүүдийн сургуульд хамрагдалт Өвөрхангай (62.6 хувь), Дундговь (64.6 хувь), Увс (66.0 хувь), Хөвсгөлд (66.1 хувь) хамгийн бага байна. Эдгээр аймагт эрэгтэйчүүдийн сургуульд орох, хамрагдах нь доогуур байгаа шалтгааныг цаашид гүнзгийрүүлэн судлах шаардлагатай юм. Эмэгтэйчүүдийн сургуульд хамрагдалт харьцангуй илүү байгаа бөгөөд Өвөрхангай (71.1 хувь), Баян-Өлгий (72.8 хувь), Хөвсгөл (74.2 хувь), Увс (74.7 хувь) аймагт бусад аймгийг бодвол харьцангуй доогуур байна. Эдгээр аймагт сургуульд хамрагдалт ерөнхийдөө доогуур байгаа учраас боловсролыг дэмжих талаар үйл ажиллагаа явуулах нь чухал юм. Дундговь, Өмнөговь, Архангай, Дорноговь аймагт сургуульд хамрагдалтын хувьд хүйсийн ялгаа их байна. Энэхүү сэдэвчилсэн судалгаа эдгээр асуудлыг гүнзгийрүүлэн судлахыг санал болгож байна.

Хүснэгт 3.7 7-15 насны хүн амын сургуульд хамрагдалтын хувь, хүйс, байршлаар, 2000 оны тооллогоор

Аймаг, нийслэл	Хүйсийн ялгаа Эмэгтэй-Эрэгтэй	Сургуульд хамрагдалтын хувь		
		Эрэгтэй	Эмэгтэй	Бүгд
Бүгд	6.1	77.6	83.7	80.6
Архангай	9.2	68.7	77.9	73.2
Баян-Өлгий	3.1	69.7	72.8	71.2
Баянхонгор	6.9	68.9	75.8	72.3
Булган	8.7	76.1	84.8	80.4
Говь-Алтай	7.5	73.3	80.8	77.0
Дорноговь	9.3	76.1	85.4	80.8
Дорнод	7.1	73.6	80.7	77.1
Дундговь	12.8	64.6	77.4	70.9
Завхан	7.1	72.1	79.2	75.6
Өвөрхангай	8.5	62.6	71.1	66.9
Өмнөговь	9.6	69.2	78.8	73.9
Сүхбаатар	8.6	67.4	76.0	71.6
Сэлэнгэ	5.9	82.9	88.8	85.8
Төв	8.8	76.5	85.3	80.8
Увс	8.7	66.0	74.7	70.3
Ховд	5.3	73.4	78.7	76.0
Хөвсгөл	8.1	66.1	74.2	70.1
Хэнтий	8.9	74.1	83.0	78.5
Дархан-Уул	4.5	85.9	90.4	88.1
Улаанбаатар	2.7	89.9	92.6	91.3
Орхон	3.5	87.8	91.3	89.6
Говьсүмбэр	6.6	82.1	88.7	85.4

3.6 Боловсролтой хүн амын эзлэх хувь, түүний насны ялгаатай байдал

1995 оны 6-р сарын 22-нд батлагдсан “Бага, дунд боловсролын тухай хууль”-нд бага боловсролыг 4, суурь боловсролыг 8, бүрэн дунд боловсролыг 10 жилд тус тус эзэмшүүлнэ, түүнчлэн техник, мэргэжлийн боловсрол эзэмшүүлэх хугацаа нь боловсролын түвшин, мэргэжлийн ялгаа, онцлогоос хамааран 1-4 жил байна гэж заажээ. 1995 оны 6-р сарын 22-нд батлагдаж, 1998 оны 7-р сарын 23-нд шинэчлэн найруулсан “Дээд боловсролын тухай” хуулиар дээд боловсрол эзэмшүүлэх дипломын сургалт 90 кредит цагаас доошгүй байх бөгөөд өмнөх сургалтын кредит цагийг оролцуулан тооцон бакалаврын сургалт 120 кредит цагаас, магистрын сургалт 150 кредит цагаас, докторын сургалт 210 кредит цагаас тус тус доошгүй байх ёстой.

Боловсролтой хүнд хамгийн наад зах нь бага сургууль (4 жил) дүүргэсэн хүн ордог. 10-19 насанд хүйсийн “урвуу” ялгаа хамгийн их байснаа 20-44 насанд багасч, 45 наснаас эхлэн ялгаа эсрэг эргэж байгаагаас эрэгтэйчүүдийн сургууль завсардалт эрт эхэлж байгаа харж болно (Хүснэгт 3.8). 20-44 насанд хүйсийн ялгаатай байдал бага байгаа нь 1990 оноос өмнө социализмын үед үнэ төлбөргүй, албан ёсны боловсролыг эзэмшүүлж, улсаас санхүүжүүлж байсантай холбоотой. Ахимаг насанд буюу 45, түүнээс дээш насанд эрэгтэйчүүдийн боловсролын түвшин эмэгтэйчүүдийнхээс өндөр, тухайлбал 70, түүнээс дээш насанд боловсролын түвшний хүйсийн ялгаа 24.1 пункт байна. Энэ насны бүлэгт бага боловсрол эзэмшсэн хүний эзлэх хувь хамгийн бага байгаа юм.

Хүснэгт 3.8 10, түүнээс дээш насны боловсролтой хүн амын эзлэх хувь, хүйс, насны бүлгээр, 2000 оны тооллогоор

Насны бүлэг	Эрэгтэй	Эмэгтэй	Хүйсийн ялгаа (эмэгтэй - эрэгтэй)	Бүгд
10-14	57.3	60.7	3.4	59.0
15-19	90.1	94.7	4.6	92.3
20-24	96.5	98.1	1.6	97.3
25-29	97.8	98.5	.7	98.1
30-34	97.5	98.1	.6	97.8
35-39	97.2	97.5	.3	97.3
40-44	97.7	97.7	-	97.7
45-49	97.6	96.7	-.9	97.2
50-54	97.2	95.4	-1.8	96.3
55-59	94.9	89.5	-5.4	92.2
60-64	91.2	82.8	-8.4	86.9
65-69	86.4	75.1	-11.3	80.2
70+	72.7	48.6	-24.1	58.0

Хүснэгт 3.9 Найм, түүнээс дээш насны хүн амын боловсролын байдал, насны бүлэг, хүйсээр, 2000 оны тооллогоор

Насны бүлэг, хүйс	Боловсролтой хүн амын дүнд эзлэх хувь							Боловсролтой хүн ам	Боловсролгүй хүн ам
	Бүгд	Бага	4-8-р анги	9-10-р анги	Техник, мэргэжлийн	Тусгай дунд, бүрэн бус дээд	Дээд		
Бүгд	100.0	26.6	28.4	23.7	4.1	8.6	8.6	1628443	340890
8-9	100.0	-	-	-	-	-	-	-	127527
10-14	100.0	97.5	2.5	-	-	-	-	187373	130061
15-19	100.0	30.7	40.4	27.9	1.0	-	-	243158	20200
20-24	100.0	12.6	37.1	36.9	2.5	4.5	6.4	229417	6334
25-29	100.0	4.2	32.6	35.7	7.3	10.7	9.5	212620	4032
30-34	100.0	4.5	30.2	32.6	8.0	13.9	10.8	183704	4168
35-39	100.0	7.6	29.9	25.6	7.5	14.5	14.9	168018	4588
40-44	100.0	13.0	31.9	18.2	6.1	15.3	15.5	124251	2969
45-49	100.0	19.2	27.5	16.1	4.7	16.6	15.9	80532	2356
50-54	100.0	24.7	22.9	14.4	3.3	16.3	18.4	55675	2160
55-59	100.0	36.5	21.0	10.4	2.5	13.2	16.4	51513	4382
60-64	100.0	49.6	18.6	7.5	1.8	10.0	12.5	36762	5530
65-69	100.0	55.8	16.9	6.2	1.6	9.1	10.4	28406	7009
70+	100.0	66.5	12.3	4.9	1.4	7.3	7.6	27014	19574
Эрэгтэй	100.0	26.9	32.1	21.6	4.4	6.4	8.6	803101	170264
8-9	100.0	-	-	-	-	-	-	-	64181
10-14	100.0	97.7	2.3	-	-	-	-	91313	67981
15-19	100.0	35.5	40.6	22.9	1.0	-	-	120076	13251
20-24	100.0	17.3	41.6	31.3	2.5	2.9	4.4	113869	4154
25-29	100.0	5.5	39.2	32.9	7.7	7.1	7.6	105582	2380
30-34	100.0	5.6	36.6	30.5	8.2	9.7	9.4	90135	2338
35-39	100.0	8.3	36.0	24.4	7.7	10.1	13.5	82457	2389
40-44	100.0	12.7	36.6	18.4	6.6	10.5	15.2	61149	1470
45-49	100.0	16.9	30.3	16.2	5.8	12.7	18.1	39588	974
50-54	100.0	19.6	24.4	15.0	4.2	13.7	23.1	26921	786
55-59	100.0	27.8	22.4	10.9	3.3	13.5	22.4	25996	1383
60-64	100.0	39.4	20.4	8.3	2.4	11.3	18.2	18957	1821
65-69	100.0	43.5	19.1	7.3	2.2	11.3	16.6	13812	2170
70+	100.0	52.9	15.5	6.4	1.9	10.4	12.9	13246	4986

Хүснэгт 3.9 Найм, түүнээс дээш насны хүн амын боловсролын байдал, насны бүлэг, хүйсээр, 2000 оны тооллогоор /үргэлжлэл/

Насны бүлэг, хүйс	Боловсролтой хүн амын дунд эзлэх хувь							Боловсролтой хүн ам	Боловсролгүй хүн ам
	Бүгд	Бага	4-8-р анги	9-10-р анги	Техник, мэргэжлийн	Тусгай дунд, бүрэн бус дээд	Дээд		
Эмэгтэй	100.0	26.1	24.9	25.8	3.9	10.6	8.7	825342	170626
8-9	100.0	-	-	-	-	-	-	-	63346
10-14	100.0	97.3	2.7	-	-	-	-	96060	62080
15-19	100.0	25.9	40.2	32.8	1.1	-	-	123082	6949
20-24	100.0	7.9	32.7	42.4	2.4	6.1	8.5	115548	2180
25-29	100.0	2.9	26.0	38.6	6.9	14.2	11.4	107038	1652
30-34	100.0	3.5	24.1	34.6	7.8	17.9	12.1	93569	1830
35-39	100.0	7.0	23.9	26.8	7.4	18.7	16.2	85561	2199
40-44	100.0	13.2	27.2	18.0	5.7	20.1	15.8	63102	1499
45-49	100.0	21.5	24.7	16.1	3.7	20.3	13.7	40944	1382
50-54	100.0	29.5	21.5	13.9	2.4	18.7	14.0	28754	1374
55-59	100.0	45.4	19.7	9.9	1.7	13.0	10.3	25517	2999
60-64	100.0	60.3	16.7	6.8	1.1	8.7	6.4	17805	3709
65-69	100.0	67.3	14.8	5.1	1.1	7.1	4.6	14594	4839
70+	100.0	79.6	9.3	3.5	0.9	4.3	2.4	13768	14588

Боловсролын түвшинг хүйсээр судлахад залуу эмэгтэйчүүд (40-өөс доош насны) эрэгтэйчүүдээсээ өндөр боловсролтой (ялангуяа тусгай мэргэжлийн дунд, бүрэн бус дээд, дээд боловсролын түвшинд) байна. Энэ нь эмэгтэйчүүдийн эрэгтэйчүүдтэй харьцах нийгэм, оюун санаа, сэтгэл зүйн харилцаанд сөрөг нөлөө үзүүлэх талтай. Эмэгтэйчүүдийн эсрэг хүчирхийлэл, ялангуяа гэр бүлийн хүрээнд улам бүр газар авч байгаа нөхцөлд төрөлт буурч, залуу эмэгтэйчүүдийн боловсролын түвшин дээшилж байгаа нь эх болох, гэр бүл болох явдлыг чухалд үзсээр байгаа нийгэмд тэдний биеэ даасан байдал, эрэгтэйчүүдээс салангид байх эрмэлзлэлийг улам нэмэгдүүлж болох юм. Жишээлбэл, техник мэргэжлийн боловсролтой эмэгтэйчүүдийн талаас илүү нь (56.4 хувь) 10, түүнээс доош жилийн боловсролтой нөхөртэй байна (Хүснэгт 4.4-ийг хар). Харин 55, түүнээс дээш насанд дипломын болон түүнээс дээш боловсрол эзэмшсэн эрэгтэйчүүдийн эзлэх хувь өндөр байна (Хүснэгт 3.9, Зураг. 3.4).

Зураг 3.4 15, түүнээс дээш насны хүн амд тусгай мэргэжлийн дунд, бүрэн бус дээд, дээд боловсролтой хүний эзлэх хувь, насны бүлэг, хүйсээр, 2000 оны тооллогоор:

