



Монголын Хүүхдийн  
Төлөө Үндэсний Хороо



Нэгдсэн Үндэстний  
Байгууллагын  
Хүүхдийн Сан



Монголын Тахир Дутуу  
Иргэдийн Холбоо

# ТАХИР ДУТУУ ХҮҮХДИЙН ХЭРЭГЦЭЭ ТОДОРХОЙЛОХ СУДАЛГАА

/АЛБАН ХЭРЭГЦЭЭНД/



Улаанбаатар хот  
2001 он

## ОРШИЛ

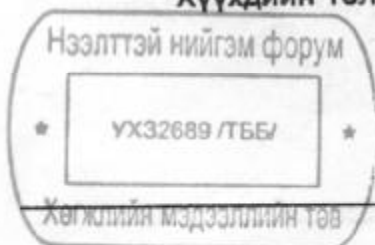
Монгол Улсын Засгийн Газар, НҮБ-ын Хүүхдийн сангийн 1997-2001 оны хамтын ажиллагааны дагуу Хүүхдийн төлөө Үндэсний хороо “Тахир дутуу хүүхдийг олон нийтийн хүчинд тулгуурлан нөхөн сэргээх” төслийг Улаанбаатар хотод төвлөрүүлэн хэрэгжүүлж байгаа билээ. Энэхүү төслийн үндсэн зорилго нь тахир дутуу, эмгэг согогтой хүүхдийн нийгмийн энгийн орчинд адил тэгш эрхтэйгээр сурч хөгжих боломжийг бүрдүүлэх, тэдний бие даан ажиллаж амьдрах чадвартай болгон төлөвшүүлэхэд чиглэгддэг юм.

Төслийг хэрэгжүүлэх явцад Тахир дутуу хүүхдийн дийлэнх нь бие бялдрын болон оюун санааны эмгэгээсээ шалтгаалан айх ичих, бусад хүүхдийн зүгээс дарамт учруулах зэрэг байнгын сэтгэл санааны бэрхшээлтэй тулгарч, нийгмийн энгийн харилцаанд орох нөхцөл боломж хязгаарлагдаж байдаг нь ажиглагдсан юм. Нөгөө талаар эдгээр хүүхдийн онцлогийг харгалзсан тусгай үйлчилгээний арга хэлбэр ч үгүйлэгдэж байна. Иймд тахир дутуу хүүхдийн бие эрхтэний болон оюуны үйл ажиллагааг нөхөн сэргээхэд гэр бүл, олон нийтийн ойлголт, оролцоог нэмэгдүүлэх, тэдэнд зориулсан мэргэжлийн үйлчилгээг сайжруулахад чиглэсэн үйл ажиллагааны хэрэгцээ, шаардлагыг бодитойгоор тогтоох үүднээс Тахир дутуу хүүхдийн хэрэгцээ тодорхойлох судалгааг нийслэлийн 9 дүүргийн нийт тахир дутуу эмгэг согогтой хүүхдийг хамруулан өөрсдийнх нь болон эцэг эхийнх нь оролцоотойгоор явуулж, дүнг Та бүхэнд хүргүүлж байна.

Судалгааг Хүүхдийн төлөө Үндэсний хороо, Монголын Тахир дутуу иргэдийн холбоо хамтран Улсын Статистикийн газар болон нийслэлийн Эрүүл мэндийн газрын эмч, мэрэгжилтнүүдийн туслалцаатайгаар явуулсныг илэрхийлэхийн ялдамд тахир дутуу хүүхэдтэй айл өрх бүрээр орж, судалгааны асуулгыг аль болох үнэн бодитойгоор явуулахад хүчин чармайлт гарган ажилласан нийслэлийн нийт өрхийн эмч нарт талархал илэрхийлье.

Уг судалгааны дүн болон арга зүй нь энэ чиглэлээр ажиллаж байгаа байгууллага, хүмүүсийн ажилд бодитой тус нэмэр болно гэдэгт найдаж байна.

“Гэр бүл, хүүхдийн сайн сайхны төлөө хөтөлбөр”-ийн үндэсний зохицуулагч,  
Хүүхдийн төлөө Үндэсний хорооны дэд дарга Б.УРАНБИЛЭГ



E-mail: ncc\_uranbileg@magicnet.mn  
329209, 323737

## **СУДАЛГААНЫ ЗОРИЛГО**

Нийслэлийн 9 дүүргийн тахир дутуу хүүхдийн нийгмийн хэрэгцээг тодорхойлж, эдгээр хүүхэдтэй ажиллах бодит үндэслэлийг тогтоох

### **НЭГ. СУДЛАХ ЗҮЙЛ**

- Тахир дутуу хүүхдийн тоог нас, хүйсээр тодорхойлох.
- Тахир дутуу хүүхдийн амьдарч байгаа нөхцөл, орчинг судлах
- Тэдгээрийн тахир дутуугийн хэлбэрийг тодорхойлох
- Тахир дутуу хүүхдүүдийн нэн шаардлагатай хэрэгцээг судлах явдал юм.

#### **Судалгааны хамрах хүрээ:**

Улаанбаатар хотод оршин суугаа 0-18 насны тахир дутуу хүүхэдтэй өрхүүдийг судалгаанд хамруулав.

#### **Судалгааны нэгж:**

0-18 насны тахир дутуу хүүхэдтэй өрх судалгааны нэгж болно.

#### **Судалгааны хугацаа:**

Энэ судалгаа нь нэг удаагийн судалгаа бөгөөд судалгааны мэдээллийг 2000 оны 11 сарын байдлаар цуглуулав.

**Судалгааны асуулгын хуудасны загвар:**

Энэ удаагийн судалгааны асуулга, түүнийг нөхөх зааврыг боловсруулахын тулд олон улсын статистикийн аргачлал, заавар бусад улс, орны ижил төстэй материалыг судалж, Монгол улсын өнөөгийн онцлог, нөхцөл байдалтай уялдуулан боловсруулав. Судалгааны асуулгын хуудас, түүнийг нөхөх зааврыг хавсаргав. Энэ удаагийн судалгаанд асуулгын 3 төрлийн маягыг заавар, аргачлалын хамт боловсруулж, хэрэглэв.

**Судалгааны асуулгын хуудас:**

Судалгааны асуулгын хуудас нь дараахи 4 бүлгээс бүрдэнэ. Үүнд:

- А. Хаягийн хэсэг
- Б. Өрхийн ам бүл, гишүүдийн боловсрол, ажил эрхлэлт
- В. Тахир дутуу хүүхдийн талаар
- Г. Тахир дутуу хүүхдийн хэрэгцээ

**Судалгааны асуулгуудын агуулгын талаар:**

**А. Хаягийн хэсэгт:** Өрхийн хаяг, байршил, ам бүлийн тоо, 18 хүртэлх насны гишүүд, тахир дутуу хүүхдийн тоо, өрхийн сууцны байдал, өмчийн хэлбэр, ундны усны болон ариун цэврийн байгууламжийн хангамж, өрхийн орлогын хэмжээ;

**Б. Өрхийн ам бүл, гишүүдийн боловсрол, ажил эрхлэлт:** Өрхийн гишүүдийн хүйс, нас, тахир дутуу хүүхдүүд эх, эцэгтэйгээ хамт амьдардаг эсэх, гишүүдийн боловсрол, цэцэрлэг, сургуульд хамрагдалт, 15-аас дээш насны гишүүдийн ажил эрхлэлтийн байдал;

**В. Тахир дутуу хүүхдийн талаар:** Энэ бүлэгт тахир дутуу хүүхдийн төрсөн он, нас, түүний тахир дутуугийн төрөл, хэлбэр мөн тахир дутуу болсон шалтгаан, эзэмшсэн мэргэжил;

**Г. Тахир дутуу хүүхдийн хэрэгцээ:** Энэ бүлэгт тахир дутуу хүүхдийн боловсрол, эрүүл мэнд, нийгмийн халамж, хамгаалал, ахуйн болон онцгой шаардлагатай хэрэгцээг мөн тэдний авьяас, сонирхолын талаархи асуулгыг тус тус тусгасан.

Судалгааны асуулгын хуудас, түүнийг нөхөх зааврыг Хүүхдийн төлөө Үндэсний Хорооны зөвлөмжийн дагуу Үндэсний Статистикийн Газар боловсруулав.

**Судалгаа явуулсан талаар:**

Мэдээлэл цуглуулах шатны ажлыг Хүүхдийн төлөө Үндэсний Хороо, Тахир Дутуу Иргэдийн Холбооноос удирдан зохион байгуулж, нийслэлийн дүүргийн хүний их эмч нарыг ярилцлага авагчаар ажиллуулсан. Ярилцлага авагч нарт зориулсан 1 хоногийн сургалтыг батлагдсан хөтөлбөрөөр холбогдох заавар, журмын дагуу явуулж, дадлагын ажлыг хийв. Сургалтанд оролцогч нарт судалгаанд хамрагдсан өрхийн гишүүдтэй элэгсэг харьцаж, зарим эмзэг асуултыг болгоомжтой асуух нөхцлийг хэрхэн сонгож, бүрдүүлэх мөн асуулганд бүрэн хангалттай хариулт авах зорилгоор асуулгыг судалгааны маягтанд бичсэнээр бус тэр асуултыг зохистой хэлбэрт хувиргаж өөрөөр асуух хувилбарыг олох, хариултыг асуулгын хуудсанд гаргацтай, нямбай нөхөн бичих, Монгол улсын статистикийн хуулийн дагуу судалгааны мэдээллийн нууцыг хадгалахыг онцгойлон анхааруулав.

**Мэдээллийн боловсруулалт:**

Мэдээллийг асуулгын хуудсаар 1435 өрхөөс цуглуулж, уг судалгааны мэдээллийг компьютерийн боловсруулалтанд бэлтгэх, мэдээллийг хянах, шалгах, засварлах болон мэдээллийг боловсруулж үр дүнгийн хүснэгт гаргах үе шатны ажлын технологийн дагуу 3 төрлийн программыг боловсруулж, туршсаны үндсэн дээр судалгааны цуглуулсан мэдээллийг боловсруулав. Судалгааны үр дүнгийн хүснэгт гарган авах программд статистик судалгааны SPSS программ хангамжийг ашигласан болно. Боловсруулалтанд бэлтгэж байгаа мэдээллийн үнэн зөвийг давхар шалгахын тулд технологийн дагуу давхар шивэлтийг хийсэн. Боловсруулалт хийгдсэн үр дүнгийн хүснэгтүүдийн үзүүлэлт бүрийн хоорондын логик уялдаа болон мэдээллийн үндсэн үзүүлэлтүүд дээр статистикийн шинжилгээний аргаар хяналтыг явуулсаны үндсэн дээр мэдээлэл дээр шаардлагатай засвар, боловсруулалтуудыг хийж, мэдээллийн санг байгуулав. Мэдээллийг хянах, засварлах, шалгах, компьютерт бэлтгэн оруулах ажлыг тусгай боловсруулсан программуудын дагуу нарийн хуваарь, хяналттайгаар гүйцэтгэв.

**Мэдээллийн бүрэн байдал:**

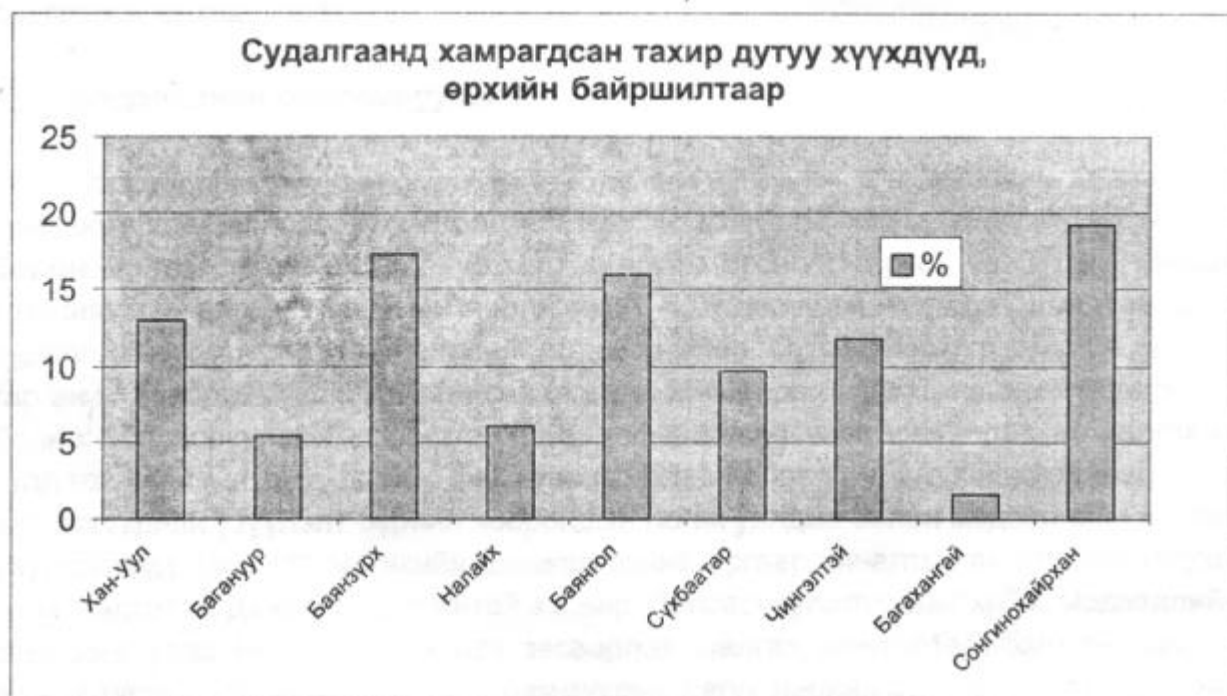
Энэ удаагийн судалгаанд 0-18 насны тахир дутуу хүүхэдтэй 1435 өрх хамрагдсанаас мэдээллийг 1432 өрхөөс бүрэн авч, судалгаанд хамрагдалтын түвшин 99.8 хувь байна. Судлагдсан өрхүүдэд 0-18 насны нийт 1497 хүүхэд бүртгэгдсэнээс 1492 хүүхэд асуулганд бүрэн хамрагдаж, хамрагдалтын түвшин 99.7 хувь байгаа нь судалгааны ерөнхий хамрагдалтын түвшин өндөр байгааг харуулж байна.

Асуулгын хуудсанд өгөгдсөн зарим үзүүлэлтийн байдлаар судалгааны хамрагдалтын байдлыг авч үзэхэд ярилцлаганд хамрагдсан өрхийн сууцны байдлын талаархи асуулгыг бүрэн, харин ярилцлаганд хамрагдсан өрхийн гишүүдийн 0.1 хувь нь өрхийн гишүүдийн боловсролын талаархи асуулгыг, хүүхдийн цэцэрлэг, сургуульд хамрагдалтын талаархи мэдээллийн 6.4 хувь, нийгмийн халамжийн үйлчилгээний талаархи асуулгын мэдээллийн 6.9 хувь, ахуйн болон онцгой хэрэглээний талаархи асуулгын мэдээллийн 13.2 хувь нь бүрэн бус буюу алдаатай мэдээлэл байв. Гэхдээ энэхүү асуулгын дагуух мэдээллийг цаашид судалгаа, шинжилгээнд бүрэн ашиглаж болно. Арван найм хүртэлх насны тахир дутуу хүүхдүүдийн авьяас, сонирхлын талаархи асуулгын бүрдэлт хангалтгүй байгааг судлаач, хэрэглэгч нарын анхааралд хүргэж, цаашид үнэлэлт, дүгнэлт хийхдээ болгоомжтой хандахыг анхааруулж байна.

## ХОЁР. СУДАЛГААНЫ ДҮН

Хүн ам, орон сууцны 2000 оны тооллогын дүнгээр Монгол улсын хүн амын 32.5 хувь буюу 760 мянган хүн нийслэл Улаанбаатар хотод амьдарч байна. Нийслэл Улаанбаатар хотын хүн ам нь Хан-Уул, Багануур, Баянзүрх, Налайх, Баянгол, Сүхбаатар, Чингэлтэй, Багахангай, Сонгинохайрхан дүүрэгт харьяалагддаг бөгөөд хүн амын 20.3 хувь нь Сонгино хайрхан дүүрэгт, 19.4 хувь нь Баянзүрх, 18.1 хувь нь Баянгол, 13.7 хувь нь Чингэлтэй дүүрэгт, 12.1 хувь нь Сүхбаатар дүүрэгт, 6.4 хувь нь Багануур, Налайх, Багахангай дүүрэгт тус тус амьдардаг байна.

Зураг 1.



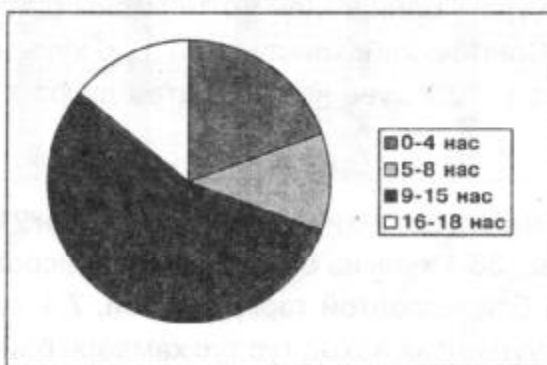
Улаанбаатар хотын хүн амын 42.7 хувь нь 0-19 насны хүүхэд, өсвөр үеийнхэн, 30 шахам хувь нь 20-34 насны залуучууд байна.

'Хүүхэд, хөгжил-2000' судалгааны дүнгээр Улаанбаатар хотын 3-5 настай хүүхдүүдийн 41.2 хувь нь сургуулийн өмнөх боловсрол олгох хөтөлбөрт хамрагдсан байна. Албан ёсны статистикийн мэдээгээр тусгай сургуульд 36085\_ хүүхэд суралцаж байна.

**II.1 Судалгаанд хамрагдсан тахир дутуу хүүхэдтэй өрхийн хүн ам зүйн байдал:**

Манай судалгаанд тахир дутуу, 0-18 насны 1492 хүүхэд хамрагдсан. Судалгаанд хамрагдсан тахир дутуу хүүхдүүдийн 17.5 хувь нь 0-4 насны, 5 болон 7-8 настай хүүхдүүд тус бүр 9.8 хувийг; 49.5 хувийг 9-15 насны хүүхдүүд, 12.7 хувийг 16-18 насны өсвөр үеийнхэн эзэлж байна. Судалгаанд хамрагдсан тахир дутуу хүүхдүүдийн дунд 1 хүртэлх насны 4 эрэгтэй хүүхэд, 18 настай эрэгтэй нэг, эмэгтэй хоёр хүүхэд байна. (Хүснэгт 5).

Зураг 2.



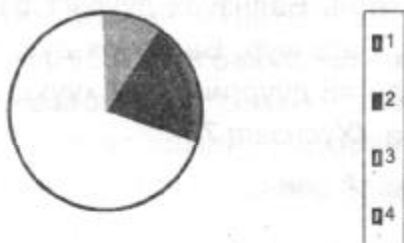
Судалгаанд хамрагдсан тахир дутуу хүүхдүүдийн 54.4 хувь нь эрэгтэй хүүхэд байна.

Судалгаанд хамрагдсан хүүхдүүдийн 19.2 хувь нь Сонгино хайрхан дүүрэгт, 16-17.3 хувь нь Баянгол, Баянзүрх, 11.8-13 хувь нь Хан-Уул, Чингэлтэй дүүргээс хамрагдсан байна. (Хүснэгт 4).

Судалгаанд хамрагдсан хүүхдүүдийг өрхийн ам бүлийн байдлаар авч үзвэл тахир дутуу хүүхдүүдийн хоёрны нэг нь 4-5 ам бүлтэй өрхөд, бараг дөрөвний нэг нь 6-7 ам бүлтэй өрхөд, 10 шахам хувь нь 8-аас дээш ам бүлтэй өрхөд амьдарч байна.

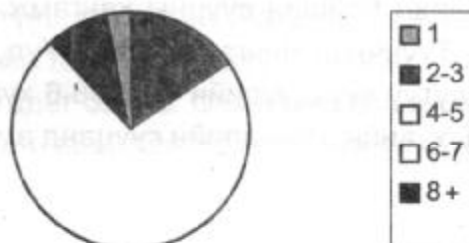
Зураг 3.

Судалгаанд хамрагдсан тахир дутуу хүүхдүүд, өрхийн тоогоор



Зураг 4.

Судалгаанд хамрагдсан тахир дутуу хүүхдүүд, өрхийн ам бүлийн тоогоор





Судлагдсан өрхийн 92.5 хувь нь тахир дутуу нэг хүүхэдтэй байхад 6 хувь нь тахир дутуу 2 хүүхэдтэй, 1 орчим хувь нь ийм 3 хүүхэдтэй өрх байна.

Хүн ам, орон сууцны 2000 оны тооллогын дүнгээр нийслэлийн боловсролгүй хүн амын 55.8 хувь нь 7-9 насны, 33.5 хувь нь 10-14 насны, 1.7 хувь нь 15-19 насны хүүхэд, залуучууд байна.

7-9 насны боловсролгүй хүн амын 20.7 хувь нь Сонгинохайрхан дүүрэгт, 19.2 хувь нь Баянзүрх, 17.3 хувь нь Баянгол дүүрэгт, 13.9 хувь нь Чингэлтэй дүүрэгт 9.4 хувь нь Хан-Уул дүүрэгт байна. Мөн 10-14 насны бага боловсролтой хүн амын 40 хувь нь Баянзүрх, Сонгино хайрхан дүүрэгт, 18.6 хувь нь Баянгол дүүрэгт, 13.4 хувь нь Чингэлтэй дүүрэгт, 12.2 хувь нь Сүхбаатар дүүрэгт 8.9 хувь нь Хан-Уул дүүрэгт байна.

Судалгаанд хамрагдсан тахир дутуу хүүхдүүдийн 21.8 хувь нь дээд боловсролтой тэргүүлэгчтэй өрхөд, 36.1 хувь нь бүрэн дунд боловсролтой тэргүүлэгчтэй, 34.7 хувь нь бүрэн бус дунд боловсролтой тэргүүлэгчтэй, 7.4 хувь нь боловсролгүй ба бага боловсролтой тэргүүлэгчтэй өрхөд тус тус хамаарч байна.

## **II.2 Тахир дутуу хүүхдүүдийн амьдарч байгаа сууцны байдал:**

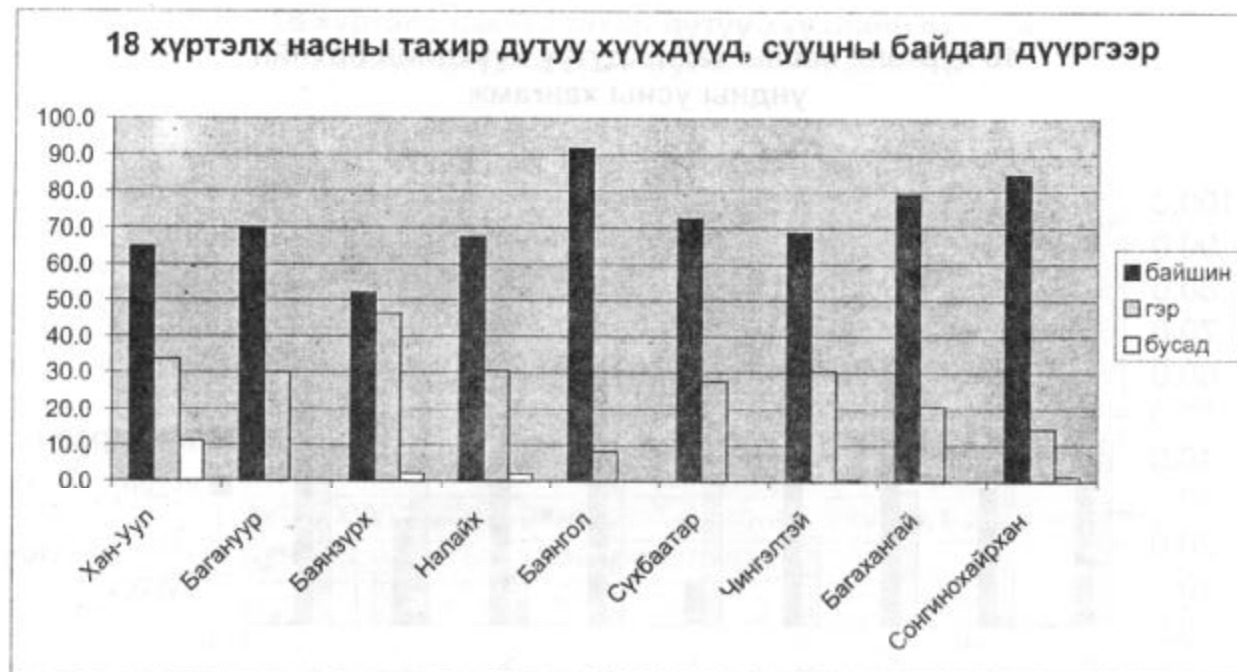
Манай судалгаанд хамрагдсан хүүхдүүдийн 72.6 хувь нь байшин сууцанд, 26.5 хувь нь гэрт амьдарч байна.

Тэдний сууцыг өмчийн хэлбэрээр авч үзвэл, энэ хүүхдүүдийн 22.4 хувь нь улсын сууц, 76.1 хувь нь хувийн сууц, 0.9 хувь нь бусдын сууцыг хөлсөлж эзэмшиж байна.

Тахир дутуу хүүхдүүдийн амьдарч буй сууцны байдлыг дүүргээр нь харьцуулж үзвэл тахир дутуу хүүхдүүдийн 51.9-91.7 хувь нь байшин сууцанд амьдарч байгаагийн дотор Баянгол дүүргийн тахир дутуу хүүхдүүдийн 90 гаруй хувь нь байшин сууцанд амьдарч байгаа нь дүүргүүдийн дунд байшин сууцны хангамж өндөртэй нь байна.

Харин байшин сууцны хангамж хамгийн бага нь Баянзүрх дүүрэгт 51.9 хувь байна. Түүнчлэн Чингэлтэй, Хан-Уул, Сүхбаатар, Багануур, Баянзүрх дүүргүүдийн тахир дутуу хүүхдүүдийн 69.3-88.6 хувь нь Багахангай дүүргийн ийм хүүхдийн 37.5 хувь нь хувийн эзэмшлийн сууцанд амьдарч байна. (Хүснэгт 7).

Зураг 5.

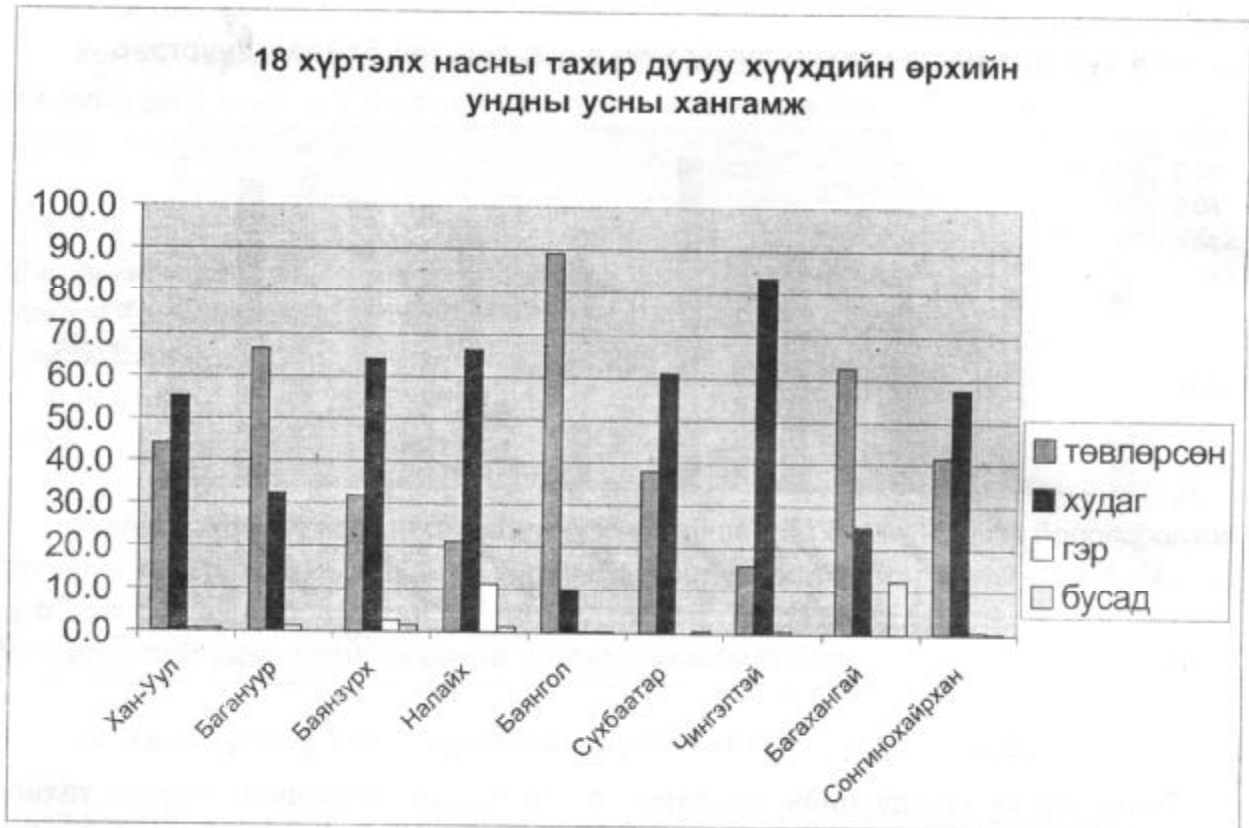


Тахир дутуу хүүхдүүдийн амьдарч байгаа сууцны хэлбэрийг тэдний тахир дутуугийн хэлбэрээр нь ангилж үзэхэд сонсгол, хэл ярианы дутагдалтай хүүхдүүдийн 77 хувь, сэтгэцийн өөрчлөлттэй хүүхдүүдийн 72.2 хувь, хөдөлгөөний дутагдалтай хүүхдүүдийн 71 хувь, оюуны хомсдолтой хүүхдүүдийн 68.9 хувь нь байшин сууцанд амьдарч байна.

### II.3 Өрхийн ундны усны хангамж

Тахир дутуу хүүхдүүдийн 44.9 хувь нь төвлөрсөн усан хангамжтай сууцанд амьдарч, 52.7 хувь нь ундны усаа худгаас, 1.5 хувь нь тээврийн уснаас авч хэрэглэдэг байна. Баянгол дүүргийн тахир дутуу хүүхдүүдтэй өрхүүдийн төвлөрсөн усан хангамжинд хамрагдалтын байдал 89.6 хувь байгаа нь дүүргүүдийн дунд хангамжийн түвшин хамгийн сайтай нь байна. Хангамжийн түвшин хамгийн багатай нь Чингэлтэй дүүрэг буюу 15.9 хувь байна. Чингэлтэй дүүргийн тахир дутуу хүүхдүүдийн 83.5 хувь нь ундны болон хэрэглээний усаа худгаас хангадаг байна. Өрхийн эзэмшиж байгаа сууцны төрлөөс хамаарч дээрхи хүүхдүүдийн ашиглаж байгаа ариун цэврийн байгууламжийн төрөл өөр өөр байна.

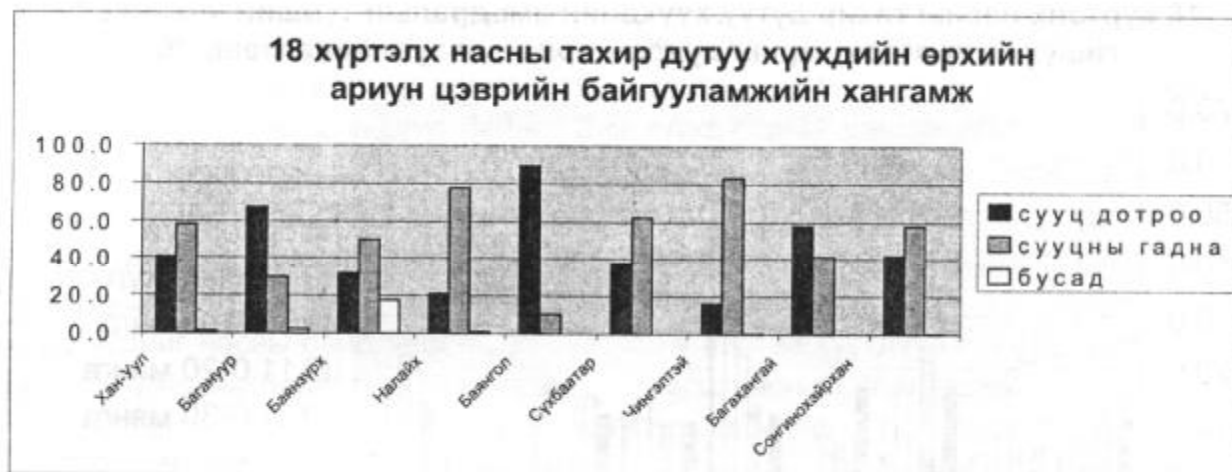
Зураг 6.



Гэрт амьдардаг хүүхдүүд ариун цэврийн ердийн байгууламж хэрэглэнэ. Хэдийгээр хүүхдүүдийн дийлэнхи нь байшин сууцанд амьдардаг ч сууц дотроо ариун цэврийн байгууламжтай өрх нийт өрхийн 44.7 хувийг, сууцны гадна байгууламжтай өрх 51.7 хувийг тус тус эзэлж байна. Баянзүрх, Сүхбаатар дүүргийн тахир дутуу 3 хүүхэд тутмын нэг нь, Хан-Уул, Сонгино хайрхан дүүргүүдийн тахир дутуу бараг 2 хүүхэд тутмын нэг нь, Чингэлтэй дүүргийн тахир дутуу хүүхдүүдийн дөнгөж 14.9 хувь нь сууц дотроо ариун цэврийн байгууламжтай байна. (Хүснэгт 8).

Хөдөлгөөний болон оюуны хомсдолтой мөн сонсгол, хэл ярианы согогтой хүүхдүүдийн тус бүр 55 хувь нь, сууцны гадна байрлалтай ариун цэврийн байгууламж ашиглаж байна.

Зураг 7.



**II.4. Тахир дутуу хүүхэдтэй өрхийн амьдралын түвшин, өрхийн нэг гишүүнд ногдох сарын дундаж орлогын хуваарилалтаар:**

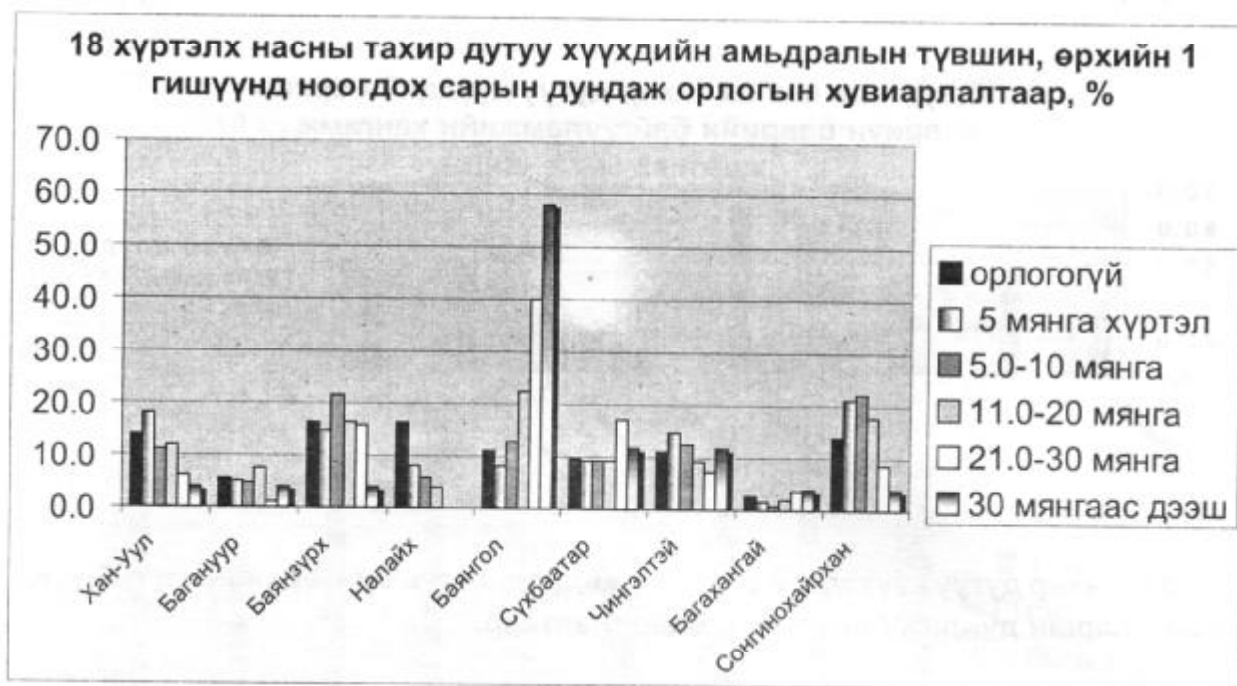
Судалгаанд хамрагдсан тахир дутуу хүүхдүүдтэй өрхийн амьдралын түвшинг өрхийн нэг гишүүнд ногдох сарын дундаж орлогын түвшингээр хуваарилан үзэхэд нийт хүүхдүүдийн 4.9 хувь нь орлогын эх үүсвэргүй, 28.5 хувь нь өрхийн нэг гишүүнд ногдох сарын дундаж орлогын хэмжээ 5000 хүртэл төгрөг, 33 хувь нь 5000-10000 төгрөгний, 26 хувь нь 11-20 мянган төгрөг, 5.5 хувь нь 21-30 мянган төгрөг, 1.7 хувь буюу 26 хүүхэд 30 мянгаас дээш төгрөг бүхий өрхөд амьдарч байна.

Налайх, Чингэлтэй, Сонгинохайрхан, Хан-Уул, Баянзүрх дүүргийн тахир дутуу хүүхдүүдийн 69.8-83.1 хувь нь амьжиргааны эх үүсвэр орлогогүй эсвэл өрхийн нэг гишүүнд сард дунджаар 10000 төгрөг хүртэлх орлого ногдох өрхөд амьдарч байна. Харин Баянгол, Багахангай, Багануур дүүргийн хувьд хүүхдүүдийн 30-аас дээш хувь нь өрхийн нэг гишүүнд сард дунджаар 11-20 мянган төгрөгийн орлого ногдох өрхөд амьдарч байна.

Түүнчлэн өрхийн тэргүүлэгчийн боловсролын түвшингээр өрхийн амьжиргааны түвшинг харьцуулан үзэхэд дээд боловсролтой тэргүүлэгчтэй өрхийн 39.7 хувь нь, бүрэн дунд болон бүрэн бус дунд боловсролтой тэргүүлэгчтэй өрхийн 68.1-76.6 хувь, бага боловсролтой эсвэл боловсролгүй тэргүүлэгчтэй өрхийн 87.6-92.2 хувь нь өрхийн нэг гишүүнд 10000 хүртэлх төгрөг ногдох орлоготой өрхүүд байна.

Харин дээд боловсролтой тэргүүлэгчтэй өрхийн 41 хувь нь, бүрэн бус дунд ба бүрэн дунд боловсролтой тэргүүлэгчтэй өрхийн 20.7-26.2 хувь нь өрхийн нэг гишүүнд сард 20000 хүртэлх төгрөг ногдох орлоготой өрхүүд байна (Хүснэгт 9).

Зураг 8.



Хүн амын амьдралын түвшинд нөлөөлөх нэгэн гол зүйл бол өрхийн гишүүдийн ажил эрхлэлт байдал билээ. Манай судалгаанд хамрагдсан хүүхдүүдийн 70 хувь нь ажил эрхэлдэг хүнтэй өрхөд амьдарч байна.

Тахир дутуу хүүхдүүдийн амьдарч байгаа өрхийн гишүүдийн ажил эрхэлж байгаа хүний тоогоор нь бүлэглэн үзэхэд, энэ хүүхдүүдийн 52.3 хувь нь өрхийн нэг гишүүн нь ажил эрхэлдэг, 38.6 хувь нь ажил эрхэлдэг 2 хүнтэй өрх байгаа ба судалгаанд хамрагдсан хүүхдүүдийн 30 хувь буюу 448 өрхийн гишүүдийн нэг нь ч ажил эрхэлдэггүй өрхөд хамаарч байгаа нь хүүхдүүдийн амьдрах орчин эрс ялгаатай байгааг харуулж байна. Ялангуяа Багахангай, Налайх, Сүхбаатар дүүргийн тахир дутуу хүүхдүүдийн 52.1-100 хувь нь ажил эрхэлдэг нэг ч хүнгүй өрхөд байдаг байна. (Хүснэгт 11).

Тахир дутуу хүүхдүүдийн 84.2 хувь нь эцэг, эхийн асрамжинд, 0.3 хувь нь ах, эгчийнхээ асрамжинд, 2.6 хувь нь хамаатан, төрөл садангийнхаа асрамжинд 12.6 хувь нь бусдын асрамжинд хамт амьдардаг байна.

Хан-Уул, Баянзүрх, Налайх дүүргийн тахир дутуу хүүхдүүдийн 11.3-16.5 хувь нь бусдын асрамжинд амьдарч байгаа нь дүүргүүдийн дундаас хамгийн олон нь байна.

Судалгаанд хамрагдсан тахир дутуу хүүхдүүдээс нэг нас хүрээгүй 2 хүүхэд, 2 настай 68 хүүхдийн 33.8 хувь, 4 хүртэлх насны 42 хүүхдийн 23.8 хувь, харин 1, 3 мөн 5-8 насны хүүхдүүдийн 15.5-17.2 хувь нь эцэг, эх, төрсөн ах, эгчийн асрамжны гадна амьдардаг байна.

Ялангуяа хөдөлгөөн, оюуны хомсдол, харааны согогтой хүүхдүүдийн 12-15.4 хувь нь эцэг эх, төрсөн ах, эгчээс тусдаа амьдардаг байна. (Хүснэгт 10).

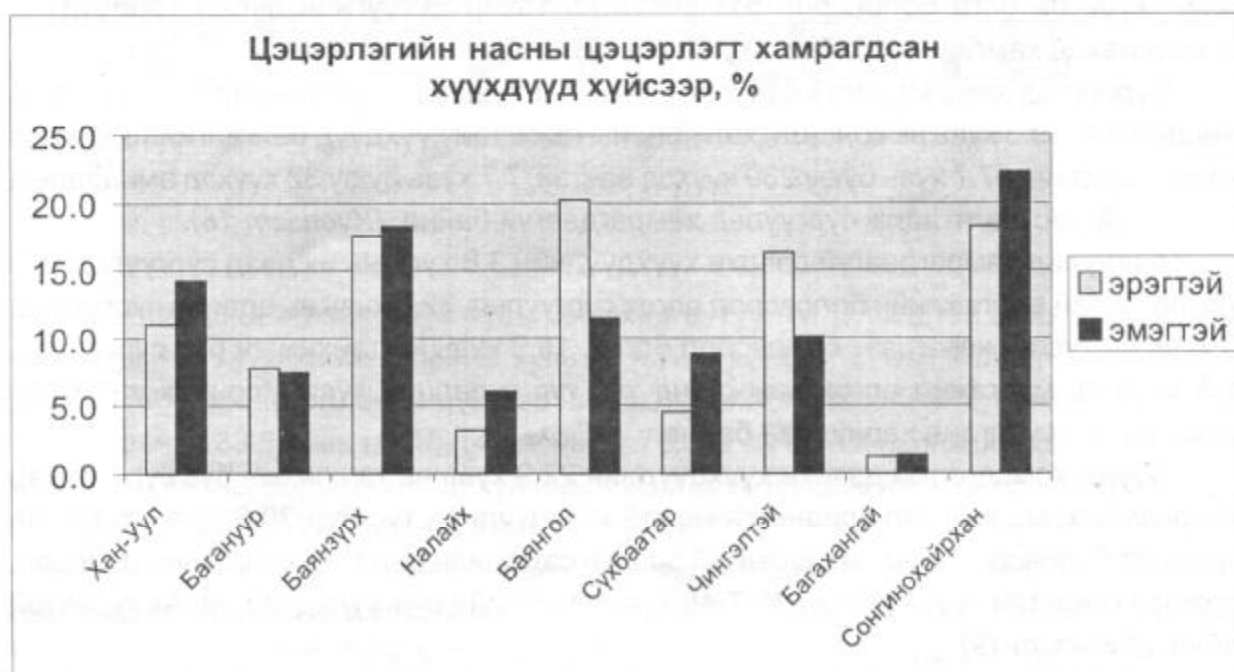
## II.5. Боловсролын байдал:

*Тахир дутуу хүүхдүүдийн цэцэрлэг, сургуульд хамрагдалтын байдал*

**Цэцэрлэг:** Судалгаанд хамрагдсан 5 хүүхэд тутмын нэг нь буюу 20.2 хувь нь цэцэрлэгийн насны хүүхдүүд байна. Энэ хүүхдүүдийн дөнгөж 35.1 хувь буюу 106 хүүхэд цэцэрлэгт хамрагдсан байна. Хан-Уул дүүргийн цэцэрлэгийн насны тахир дутуу хүүхдүүдийн тал хувь нь, Баянзүрх, Баянгол, Сонгинохайрхан дүүргийн ийм хүүхдүүдийн 39.3 хувь нь цэцэрлэгт хамрагдсан байна. Цэцэрлэгт хамрагдсан хүүхдүүдийн 26.4 хувь нь тусгай цэцэрлэгт хамрагдсан байна. Цэцэрлэгт хамрагдсан хүүхдүүдийг насны байдлаар нь авч үзэхэд 4 настай хүүхдүүдийн 40 гаруй хувь, 4 болон 6-7 насны бараг гурван хүүхдийн нэг нь цэцэрлэгт хамрагджээ.

Цэцэрлэгийн насны, харааны согогтой хүүхдүүдийн 51.3 хувь, сэтгэцийн болон сонсгол, хэл ярианы гажигтай 3 хүүхдийн нэг нь, хөдөлгөөний болон оюуны хомсдолтой бараг 5 хүүхэд тутмын нэг нь цэцэрлэгт хамрагдсаны дотроос сонсгол, хэл, ярианы согогтой хүүхдүүдийн тал шахам хувь нь тусгай цэцэрлэгт хамрагдсан байна. (Хүснэгт 12). Манай судалгаанд хамрагдсан цэцэрлэгийн насны цэцэрлэгт хамрагдаагүй хүүхдүүдийн дийлэнхи буюу 72.8 хувь нь өвчтэй учраас, 15.8 хувь нь амьдралын боломжгүйгээс, 9 хүүхэд сонирхолгүйгээс, 5-6 насны хоёр хүүхэд бусдаас ичиж, зовсноос шалтгаалж цэцэрлэгт хамрагдаагүй байна. Амьдралын боломжгүйгээс цэцэрлэгт хамрагдаагүй хүүхдүүдийн 44 хувь буюу 11 хүүхэд Баянгол дүүрэгт байна. Сонгинохайрхан дүүргийн харьяат 6 настай нэг хүүхэд техник, тоног төхөөрөмж дутагдалтайгаас цэцэрлэгт хамрагдаагүй байна. (Хүснэгт 14).

• Зураг 9.



*Ерөнхий боловсролын сургуульд хамрагдалт:*

Судалгаанд ерөнхий боловсрол олгох насны тахир дутуу 1016 хүүхэд хамрагдсаны 48.8 хувь ерөнхий боловсрол олгох сургуульд хамрагдсан байна. Энэ хүүхдүүдийн 62.9 хувь буюу 312 хүүхэд ердийн сургуульд, 37.1 хувь буюу 184 хүүхэд тусгай сургуульд хамрагдаж, 106 хүүхэд сургууль завсарджээ. Сургуульд хамрагдсан оюуны хомсдолтой хүүхдүүдийн 56.9 хувь, сонсгол, хэл ярианы гажигтай хүүхдүүдийн 60.5 хувь нь тусгай сургуульд хамрагдсан нь тахир дутуугийн бусад төрлүүдээс хамгийн өндөр хамралттай нь байна. Сургууль завсардсан хүүхдүүдийн 65.1 хувь нь хөдөлгөөний болон оюуны хомсдолтой хүүхдүүд, 21.7 хувь нь сонсгол, хэл ярианы гажигтай, 10 гаруй хувь нь сэтгэцийн гажигтай хүүхдүүд байна. Сургууль завсардсан хүүхдүүдийн 75.5 хувь нь Сонгинохайрхан, Баянгол, Баянзүрх, Сүхбаатар дүүргийн тахир дутуу хүүхдүүд байна.

Сургуульд хамрагдаагүй хүүхдүүдийн дийлэнхи нь Сонгинохайрхан, Чингэлтэй, Хан-Уул, Баянзүрх дүүрэгт байна. (Хүснэгт 15).

Сургуульд хамрагдсан хүүхдүүдийн 52.4 хувь нь эрэгтэй хүүхдүүд байна. Хүүхдүүдийн сургуульд хамрагдалтын байдлыг тэдний насны бүлгээр авч үзвэл 75.8 хувь нь 9-15 насны, 7.7 хувь нь 8 настай хүүхдүүд, 16.5 хувь нь 16-18 насны өсвөр үеийнхэн байна. (Хүснэгт 16).

Судалгаанд хамрагдсан 12-18 насны тахир дутуу хүүхдүүдийн 10.8 хувь нь бүрэн дунд, 4.2 хувь нь бүрэн бус дунд, 32 хувь нь бага боловсрол эзэмшиж, 53 хувь нь боловсрол эзэмшээгүй байна. Энэ насны хүүхдүүдийн дунд харааны гажигтай хүүхдүүдийн 22.2 хувь, сонсгол, хэл ярианы гажигтай хүүхдүүдийн 13.6 хувь нь бүрэн дунд боловсрол мөн хараа, сонсгол, хэл ярианы гажигтай хүүхдүүдийн тус бүр 40 орчим хувь нь бага боловсрол эзэмшсэн нь тахир дутуугийн бусад төрлүүдтэй харьцуулахад хамгийн их байна. (Хүснэгт 17).

Сургуульд хамрагдаагүй 414 хүүхдийн 69.1 хувь нь хөдөлгөөний болон оюуны хомсдолтой, 19.3 хувь нь сонсгол, хэл ярианы гажигтай хүүхдүүд байгаагийн зэрэгцээ энэ хүүхдүүдийн 57.7 хувь буюу 239 хүүхэд өвчтэй, 7.7 хувь буюу 32 хүүхэд амьдралын боломжгүйгээс шалтгаалж сургуульд хамрагдаагүй байна. (Хүснэгт 18).

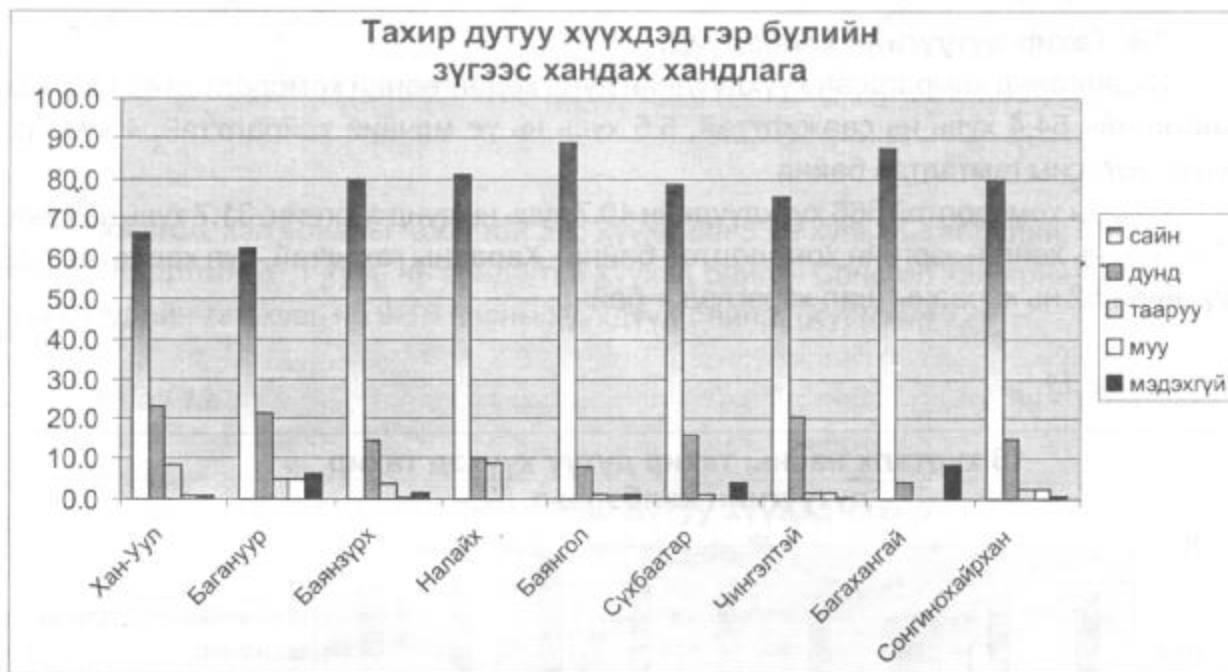
Сургуульд хамрагдаагүй дээрхи хүүхдүүдийн 3.8 хувь нь их дээд сургуульд, 5.2 хувь нь тусгай мэргэжлийн боловсрол олгох сургуульд, 32.8 хувь нь ердийн сургуульд, 20 хувь нь тусгай хэрэгцээт боловсрол олгох, 15.9 хувь нь танхимын бус сургалтад, 11.3 хувь нь мэргэжил олгох дамжаанд тус тус суралцах хүсэл, сонирхолтой гэж судалгааны асуулганд хариулсан байна.

Оюуны хомсдолтой дээрхи хүүхдүүдийн 22.9 хувь нь танхимын бус сургалтаар мөн оюуны хомсдол, хэл ярианы гажигтай хүүхдүүдийн тус бүр 30.6 хувь нь тусгай хэрэгцээт боловсрол эзэмших хүсэлтэй байхад сэтгэцийн болон хөдөлгөөний хомсдол, харааны гажигтай хүүхдүүдийн 36.7-48 хувь нь ердийн сургуульд суралцах хүсэлтэй байна. (Хүснэгт 19).

**II.6 Тахир дутуу хүүхдэд үзүүлж байгаа асрамж, хандлага:**

Судалгаанд хамрагдсан хүүхдүүдийн 78.2 хувь нь гэр бүлийн зүгээс сайн хандаж, асрамжилдаг гэж хариулсан байгаа нь тахир дутуу хүүхдэд гэр бүлийн зүгээс тавьж буй хандлагын ерөнхий байдлыг харуулж байна. Хүүхдүүдийн дөнгөж 1.3 хувь буюу 19 хүүхэд дээрх асуултад хангалтгүй, муу ханддаг гэж хариулсан байна. Ялангуяа хөдөлгөөний болон хараа, сонсгол, хэл ярианы гажигтай хүүхдүүдийн 81.3 хувь нь гэр бүлийн зүгээс тахир дутуу хүүхдэдээ тавих хандлага сайн гэж хариулсан байхад сэтгэцийн болон оюуны хомсдолтой хүүхдүүдийн 21.6-25.4 хувь нь 'дунд', 5.2-7.2 хувь нь 'тааруу' гэсэн хариулт өгсөн байгаагаас үзэхэд гэр бүлийн зүгээс ч өөрийнхөө тахир дутуу хүүхдүүдэд хандах хандлага янз бүр байна. (Хүснэгт 20).

Зураг 10.



Судлагдсан өрхийн 92.5 хувь нь тахир дутуу нэг хүүхэдтэй байхад 6 хувь нь тахир дутуу 2 хүүхэдтэй, 1 орчим хувь нь ийм 3 хүүхэдтэй өрх байна. Хүн ам, орон сууцны 2000 оны тооллогын дүнгээр нийслэлийн боловсролгүй хүн амын 55.8 хувь нь 7-9 насны, 33.5 хувь нь 10-14 насны, 1.7 хувь нь 15-19 насны хүүхэд, залуучууд байна. 7-9 насны боловсролгүй хүн амын 20.7 хувь нь Сонгинохайрхан дүүрэгт, 19.2 хувь нь Баянзүрх, 17.3 хувь нь Баянгол дүүрэгт, 13.9 хувь нь Чингэлтэй дүүрэгт 9.4 хувь нь Хан-Уул дүүрэгт байна. Мөн 10-14 насны бага боловсролтой хүн амын 40 хувь нь Баянзүрх, Сонгино хайрхан дүүрэгт, 18.6 хувь нь Баянгол дүүрэгт, 13.4 хувь нь Чингэлтэй дүүрэгт, 12.2 хувь нь Сүхбаатар дүүрэгт 8.9 хувь нь Хан-Уул дүүрэгт



байна. Судалгаанд хамрагдсан тахир дутуу хүүхдүүдийн 21.8 хувь нь дээд боловсролтой тэргүүлэгчтэй өрхөд, 36.1 хувь нь бүрэн дунд боловсролтой тэргүүлэгчтэй, 34.7 хувь нь бүрэн бус дунд боловсролтой тэргүүлэгчтэй, 7.4 хувь нь боловсролгүй ба бага боловсролтой тэргүүлэгчтэй өрхөд тус тус хамаарч байна.

### II.7. Тахир дутуу болсон шалтгаан:

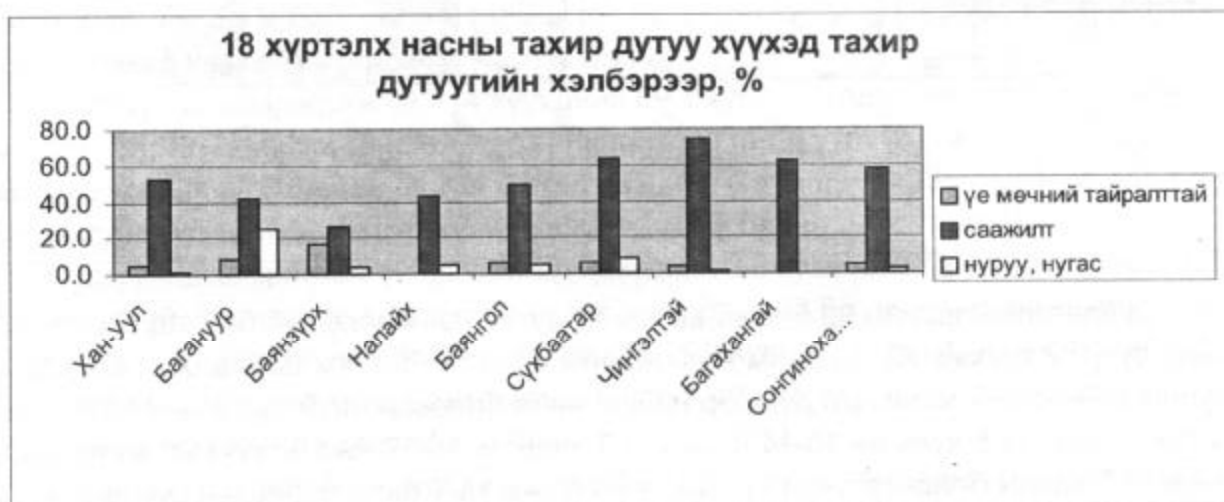
Хүүхдүүд тахир дутуу болж байгаагийн үндсэн шалтгааныг судлахад судалгаанд хамрагдсан хүүхдүүдийн 30.5 хувь нь эм, хорт бодисоос, 24.3 хувь нь төрөхийн хүндрэлээс, 7.8 хувь нь удамшлын, 7.4 хувь нь халдварт өвчнөөс, 4.9 хувь нь ахуйн, 2.3 хувь нь автын ослоос, 0.1 хувь нь байгалийн гамшигаас тус тус шалтгаалж тахир дутуу байдалд хүрсэн байна. Түүнчлэн хоол, тэжээлийн дутагдал, сэтгэцийн өөрчлөлт, микроэлементийн дутагдлаас (10 хувь) шалтгаалсан байна. (Хүснэгт 21).

### II.8. Тахир дутуугийн хэлбэрүүд:

Судалгаанд хамрагдсан хүүхдүүдийн дунд хөдөлгөөний хомсдолтой 421 хүүхэд байгаагийн 54.4 хувь нь саажилттай, 5.5 хувь нь үе мөчний тайралттай, 4 хувь нь нуруу, нугасны гэмтэлтэй байна.

Оюуны хомсдолтой 366 хүүхдүүдийн 40.7 хувь нь дунд зэргийн, 31.7 хувь нь хүнд, 27.6 хувь нь хөнгөн зэргийн хомсдолтой байна. Харааны гажигтай, сул хараатай 183 хүүхдийн 52 нь харааны шил хэрэглэдэг байна.

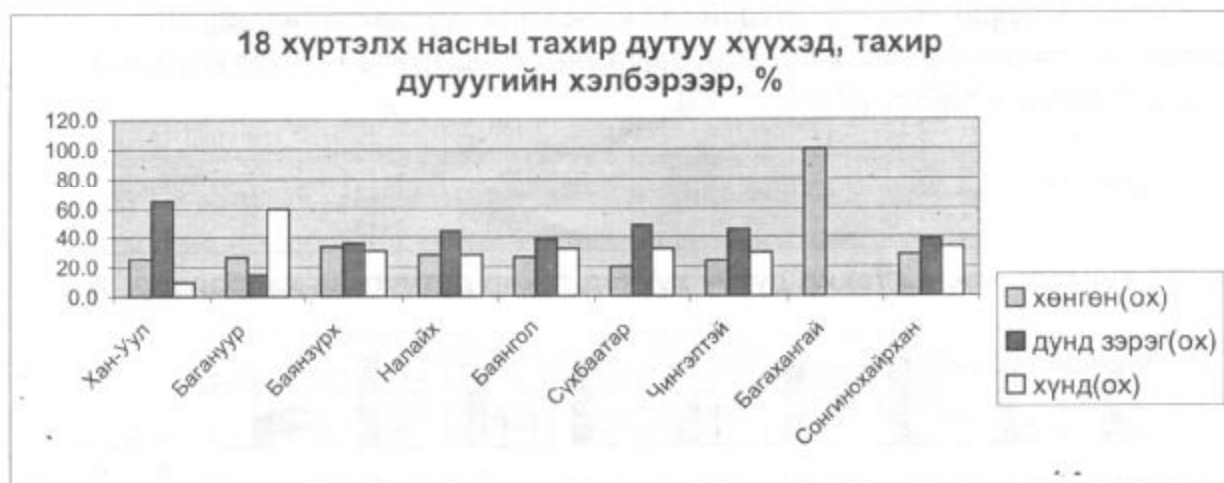
Зураг 11.



Тахир дутуу хүүхдүүдийн амьдарч байгаа сууцны хэлбэрийг тэдний тахир дутуугийн хэлбэрээр нь ангилж үзэхэд сонсгол, хэл ярианы дутагдалтай хүүхдүүдийн 77 хувь, сэтгэцийн өөрчлөлттэй хүүхдүүдийн 72.2 хувь, хөдөлгөөний дутагдалтай

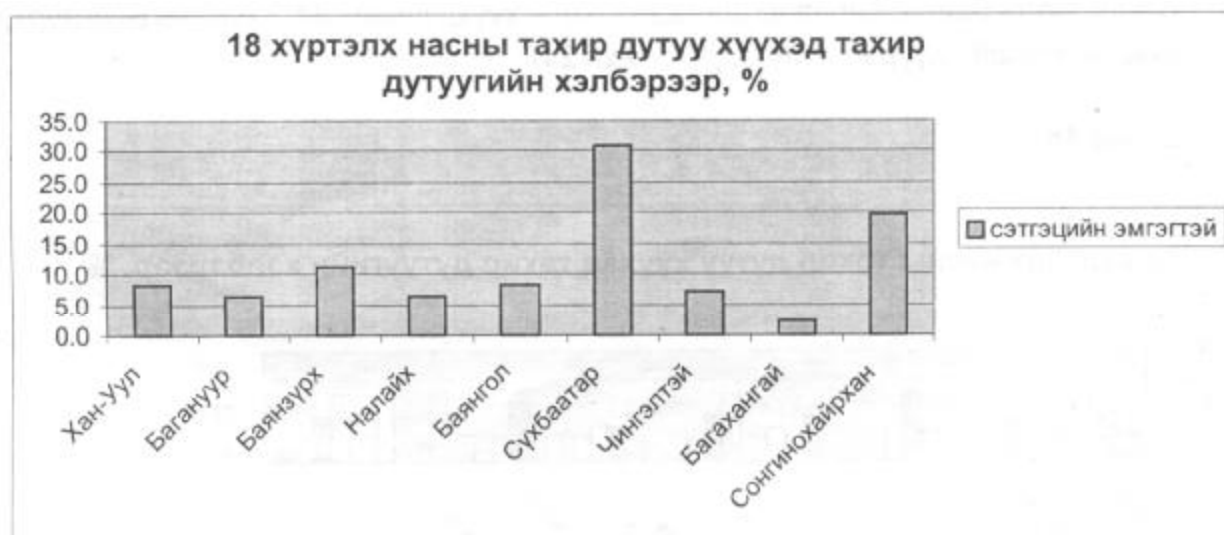
хүүхдүүдийн 71 хувь, оюуны хомсдолтой хүүхдүүдийн 68.9 хувь нь байшин сууцанд амьдарч байна.

Зураг 12.



Сонсгол, хэл ярианы гажигтай 395 хүүхдийн 33.9 хувь нь таг дүлий, 36.7 хувь нь сул сонсголтой, 20.1 хувь нь ярьдаггүй хүүхэд байна. Сонсгол хэл ярианы гажигтай хүүхдүүдийн тал хувь нь 9-15 насны хүүхдүүд байна. (Хүснэгт 22).

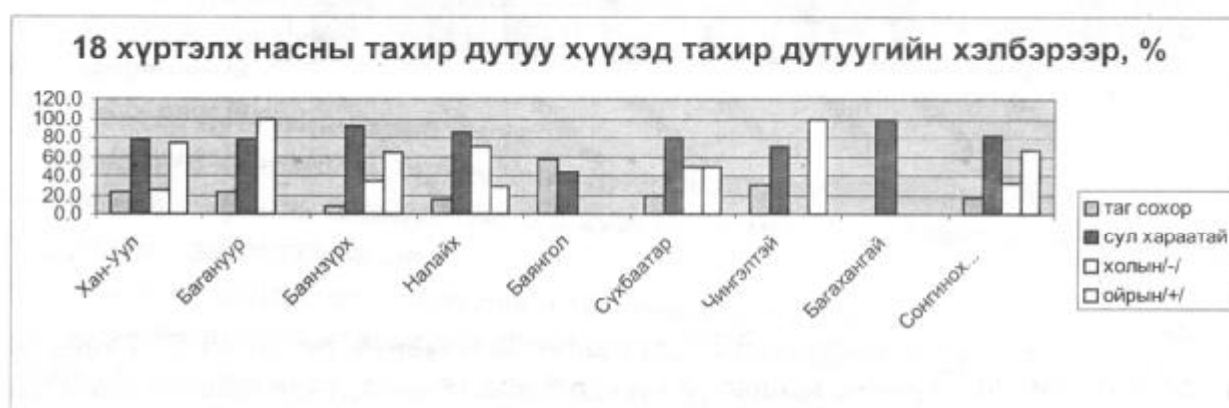
Зураг 13.



Судалгаанд үе мөчний тайралттай 19 хүүхэд хамрагдсаны 14 нь ослоос 4 нь төрөлхийн, нэг нь өвчнөөс болсон байна. Энэ хүүхдүүдийн 3 нь гар тайралттай байгаагийн 2 нь тохойноос доогуур, 1 нь тохойноос дээгүүр, 12 хүүхэд хөлний мөч тайралттай байгаагийн 8 нь өвдөгнөөс доогуур, 4 нь өвдөгнөөс дээгүүр, 4 хүүхдийн гар,хөлийн мөч нь хоёул тайралттай байна.

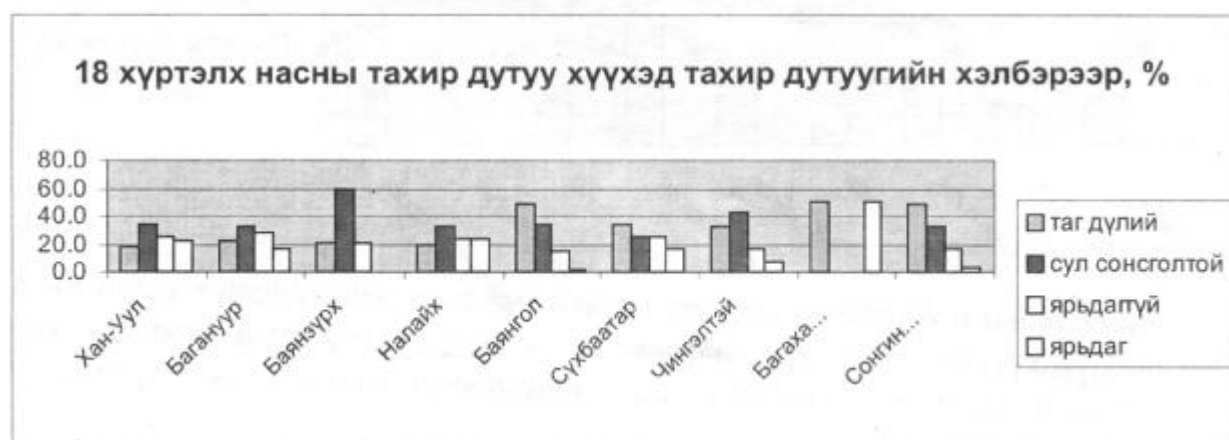
Мөчний тайралттай хүүхдүүдийн 17 нь эрэгтэй хүүхэд байгаагийн 10 хүүхэд нь ослоос шалтгаалж тайралт хийлгэсэн байгаа нь осолд эрэгтэй хүүхэд илүү өртөмтгий байдгийг харуулж байна. (Хүснэгт 23).

Зураг 14.



Харааны шил хэрэглэдэг хүүхдүүдийн 53.8 хувь нь эмэгтэй хүүхэд байгаагийн зэрэгцээ 55.8 хувь нь 9–15 насны хүүхдүүд, 7-8 болон 16-18 насны хүүхдүүд тус бүр 17.3 хувийг эзэлж байна. Харааны шил хэрэглэдэг хүүхдүүдийн 44.2 хувь нь Баянзүрх, 26.9 хувь нь Налайх дүүрэгт байна. (Хүснэгт 24).

Зураг 15.



## II.9. Тахир дутуу хүүхдийн эм тарианы хэрэглээ:

Судалгаанд хамрагдсан тахир дутуу нийт хүүхдүүдийн 19.8 хувь нь эм, тариа хэрэглэдэг байна. Тэдний 38.3 хувь нь амин дэм хэрэглэж байгаа нь зөвхөн Сонгинохайрхан дүүргийн хүүхдүүд байна. Энэ нь судалгааны мэдээлэл цуглуулагч нарын алдаа байж болох юм. Эм, тарианы хэрэглээний 67 хувийг зөвхөн 7-18 насны хүүхдүүд хэрэглэж байна. Эм тарианы ихэнхи хувийг тайвшруулах төрлийн зэрэг эм, тариа эзэлж байна.

## ГУРАВ. ТАХИР ДУТУУ ХҮҮХДИЙН ХЭРЭГЦЭЭ

### III.1. Тахир дутуу хүүхдийн эрүүл мэндийн үйлчилгээний хэрэгцээ:

Судалгааны дүнгээс үзэхэд судалгаанд хамрагдсан хүүхдүүдийн 54.3 хувь буюу 819 хүүхдэд дараахи нэрийн үйлчилгээнүүд шаардлагатай байна. Үүнд хүүхдүүдийн 32.8 хувьд нарийн мэргэжлийн эмч нарын үйлчилгээ, ялангуяа Багахангай (72.7 хувь), Багануур, Баянзүрх дүүргийн хүүхдүүдийн тус бүр 40 орчим хувьд хэрэгтэй байна. Хүүхдүүдийн 9.5 хувьд мэс заслын эмчилгээ, 42.5 хувьд сэргээн засах эмчилгээ, 2.4 хувьд нь гоо заслын эмчилгээ, шаардлагатай байна. Эдгээр тахир дутуу хүүхдүүдийн 9.4 хувь нь хөгжингүй улс оронд очиж эмчлүүлэх сонирхолтой байна. Сэргээн засах эмчилгээний дотроос хөдөлгөөний заслын эмчилгээний хэрэгцээ өндөр байна. (Хүснэгт 26).

### III.2. Шаардлагатай туслах тоног төхөөрөмжийн хэрэгцээ:

Судалгаанд хамрагдсан 864 хүүхдэд ямар нэг төрлийн туслах тоног төхөөрөмж хэрэгтэй гэсэн байна. Тэдний 23.7 хувьд нь сонсголын аппарат, 17.4 хувьд нь тэргэнцэр, 17.2 хувьд нь харааны шил, 13.8 хувьд нь таяг, тулгуурын хэрэгсэл, 12.3 хувьд нь хэл заслын хэрэгсэл, 3.6 хувьд нь хиймэл эрхтэн 10 орчим хувьд согог заслын хэрэгслүүд, тухайлбал 3.4 хувьд нь согог заслын гутал, 3.1 хувьд мөчний хамгаалалт, 2.4 хувьд нь нурууны бэхэлгээ хэрэгтэй байна. (Хүснэгт 27).

### III.3. Нийгмийн халамж, хамгааллын талаар:

Судалгаанд хамрагдсан тахир дутуу хүүхдүүдийн 22.5 хувь нь нийгмийн халамж, хамгаалалтад хамрагдсан байна. Тэдний 61.6 хувь нь байнгын тэтгэвэр, тэтгэмж авдаг, 17.3 хувь нь нэг удаагийн тусламж авсан, мөн ийм хэмжээний хүүхэд хөтөлбөр төсөлд хамрагдсан байна.

Харин 1156 хүүхэд нийгмийн халамжинд хамрагдаагүй байна. Зөвхөн Хан-Уул дүүргийн тахир дутуу хүүхдүүдийн 54.6 хувь нь нийгмийн халамж, хамгаалалтанд хамрагдсан нь дүүргүүдийн дунд хамгийн сайн нь байна. Ялангуяа Сонгинохайрхан, Багахангай, Баянгол, Багануур, Баянзүрх, Чингэлтэй дүүргүүдийн тахир дутуу хүүхдүүдийн 91.7-79.5 хувь нь нийгмийн халамж, хамгаалалтад хамрагдаагүй байна. (Хүснэгт 28).

Судалгаанд хамрагдсан тахир дутуу 1492 хүүхдийн 33,2 хувьд нь тэтгэлэг тэтгэмж тогтоож өгөх, 18.6 хувь нь рашаан, сувилалд сувилуулах, 16.5 хувь нь групп тогтоолгох,

11.2 хувь нь тусгай асрамж шаардлагатай гэсэн байна. Групп тогтоолгох хүсэлтэй хүүхдүүдийн 26.5-26.8 хувь нь оюуны болон сэтгэцийн хомсдолтой хүүхдүүд байна. Судалгааны дүнгээс үзэхэд харааны гажгаас бусад аль ч төрлийн гажиг, согогтой хүүхдүүдийн 1/3 орчим нь, харин харааны гажигтай 4 хүүхэд тутмын нэг нь тэтгэлэг тэтгэмж тогтоолгох хүсэлтэй байна. (Хүснэгт 29).

#### III.4. Онцгой хэрэгцээ

Тахир дутуу хүүхдүүдийн 87 хувьд нь ахуйн болон онцгой хэрэгцээ шаардлагатай байна. Тухайлбал энэ хүүхдүүдийн 36.6 хувьд нь материаллаг тусламж, 18.3 хувьд нь эмчилгээ, эрүүл мэндийн үйлчилгээ, 10.3 хувьд нь амьдрах дадал, хэвшилд суралцах, 6.3 хувь нь нийгэм олны дунд орох мөн тэдний 12.3 хувийнх эцэг, эхчүүдэд хүүхдээ хэрхэн асрах, талаар сургалт зөвлөлгөө авах шаардлага хэрэгцээ байна. Хүүхдүүдийн 3.9 хувь нь мэргэжлийн баримжаа олж авах талаар, 4 хувь нь боловсролтой болох талаар зөвлөгөө авах хүсэлтэй байна. Материаллаг дэмжлэг, туслалцаа авах хүсэлтэй хүүхдүүдийн 55-63 хувь нь Хан-Уул, Сүхбаатар дүүрэгт байна.

#### III.5. Авъяас сонирхол

Түүнчлэн 5-18 насны тахир дутуу хүүхдүүдийн авъяас сонирхолыг судлаж үзэхэд тэдний 21.1 хувь нь урлагийн, 16.6 хувь нь мужаан, дархан, гар урлалын, 13.2 хувь нь техникийн, 12.6 хувь нь цуглуулга хийх сонирхолтой байна. Харааны гажигтай хүүхдүүдийн 35.9 хувь нь урлагийн авъяастай, сонсгол хэл ярианы гажигтай хүүхдүүдийн 29 хувь нь мужаан, дархан, гар урлал сонирхдог гэж хариулснаас үндэслэн энэ насны хүүхдүүдэд зориулсан дээрхи чиглэлийн мэдлэг, баримжаа олгох хөтөлбөр, сургалтыг зохион байгуулах нь энэ хүүхдүүдийн ирээдүй, тэдний эрүүл мэнд, амьдралын хэрэгцээний нэгээхэн хэсгийг хөгжүүлэх боломжийг олгож болох юм. (Хүснэгт 31).

Судалгаанд хамрагдсан 10-18 насны хүүхдүүдийн бараг тал хувь нь ямар нэг хэлбэрийн ажил эрхэлж байгаа дүн гарав. Гэхдээ тахир дутуу хүүхдүүдийн хөдөлмөр эрхлэлтийн байдлыг эргэн харах шаардлагатай байж болох юм. Судалгаагаар 13, 15-17 насны 413 хүүхэд ажил, хөдөлмөр эрхэлж байгаагийн 37.5 хувь нь хувийн байгууллага, 25 хувь нь төрийн байгууллагад, 12.5 хувь нь өрхийн аж ахуйд ажилладаг байна. Ажил, хөдөлмөр эрхэлж байгаа хүүхдүүд нь голдуу оюуны хомсдолтой, харааны согогтой, сонсгол, хэл ярианы гажигтай хүүхдүүд байна. (Хүснэгт 34).

Дээрхи насны хүүхдүүд инженер, зохион бүтээгч, зохиолч, хөгжимчин, дуучин, эмч зэрэг олон төрлийн мэргэжлийг сонгох хүсэлтэй байна. Тэдний 11.5 хувь нь багш, орчуулагч, 7.9 хувь нь засварчин, дархан, мужаан, 6.6 хувь нь жолооч, механик, 5.9 хувь нь оёдолчин болох сонирхолтой байна.

## ДҮГНЭЛТ, ЦААШИД АВАХ АРГА ХЭМЖЭЭ

Тахир дутуу хүүхэд хаана, хэдий орчим байгааг илрүүлсний үндсэн дээр тахир дутуу хүүхдийн нэн шаардлагатай хэрэгцээг тодорхойлох энэ судалгааг явуулснаар тахир дутуу хүүхдүүдийн тахир дутуугийн хэлбэрийг тодруулж улмаар боловсрол, эрүүл мэнд, нийгмийн халамж, хамгаалал, ахуйн болон онцгой хэрэгцээ, авьяас, сонирхлыг судлаж тахир дутуу хүүхдүүдийн байдлыг сайжруулах бодлого боловсруулах, энэ хүүхдүүдийн асуудлаар ажилладаг байгууллага, судлаач, хэрэглэгч нарт цаашид олон талын арга хэмжээ авахад үндэслэл болох мэдээллийг бүрдүүлж өгөв. Улаанбаатар хотын хэмжээнд тахир дутуу 0-18 насны хүүхдүүдийн нас, хүйс, тахир дутуугийн хэлбэр, амьдралын түвшинг харгалзан тэдний амьдарч, сурч боловсрох эрхийг хангах, олны дунд орж зэрэгцэн амьдарч, сурч боловсрох хүсэл мөрөөдлийг хэрэгжүүлэхийн тулд юуны өмнө

**нэгдүгээрт:** төрсөн эцэг, эх, ах, эгчийн асрамжинд байдаггүй хүүхдүүдийг нарийвчлан судлаж шалтгааныг тогтоосоны үндсэн дээр энэ хүүхдүүдийн талаар тусгай арга хэмжээ авах;

**хоёрдугаарт:** эрүүл мэндийн хувьд боломжтой хүүхдүүдэд сургуулийн өмнөх болон суурь боловсрол олгох арга хэмжээг санхүүгийн боломжтой уялдуулан зохион байгуулах. Тухайлбал: ердийн сургуульд эрүүл хүүхдүүдтэй хамт сургах, сургуульд эрүүл мэндийн байдал хүндрэлтэй хүүхдүүдэд зориулсан албан бус сургалтыг, өсвөр насны охид, хөвгүүдэд тусгай хэрэгцээт боловсрол олгох арга хэмжээг зохион байгуулах;

**гурвдугаарт:** нөхөн сэргээх эмчилгээ, нарийн мэргэжлийн эмч нарын зөвлөлгөө, хяналтанд байнга хамруулах, нарийн мэргэжлийн эмч нарын зөвлөмжөөр шинээр эмчилгээнд нэвтрүүлж байгаа зөвшөөрөгдсөн сайн чанарын эм, тариагаар, боломжит түвшний үнээр хангах арга хэмжээг авах, мөн шаардлагатай тоног төхөөрөмж, гоо заслын эмчилгээ, үйлчилгээгээр хангах асуудлыг шийдэх, гадаадын хүмүүнлэгийн байгууллагуудын дэмжлэгийг авах;

**дөрөвдүгээрт:** орон нутгийн засаг захиргааны байгууллагуудад ажиллаж байгаа хүүхдийн болон нийгмийн ажилтны хариуцлагыг өндөржүүлж нийгмийн халамж, хамгаалалтад хамрагдаагүй дээрхи хүүхдүүдийн асуудлыг яаралтай шийдүүлэх,

**тавдугаарт:** ахуйн болон онцгой хэрэгцээ шаардлагатай хүүхдүүдийг орон нутгийн байгууллагатай хамтран нарийвчлан тодруулж асуудлыг шийдэх,

**зургаадугаарт:** энэ судалгаагаар хүүхдүүд тахир дутуу болж байгаа үндсэн шалтгаануудыг илрүүлсний мөрөөр ахуйн болон автын ослоос сэрэмжлүүлэх арга хэмжээг хэвлэл мэдээллийн хэрэгслийг ашиглан сурталчлах, үндсэн шалтгаануудын 50 гаруй хувь нь төрөхийн хүндрэл, эм, хорт бодсисын хэрэглээ эзэлж байгааг онцгой

анхаарч, мэргэжлийн байгууллага, эмч нарын мэдлэг, дадлага, хяналтыг дээшлүүлэхэд анхаарч цаашид гарч болзошгүй шалтгаан, нөлөөллүүдээс урьдчилан сэргийлэх арга хэмжээг өргөн олон нийтийг хамруулан авах шаардлагатай. Тахир, дутуу болоход нөлөөлж байгаа төрөхийн хүндрэл, эм, хорт бодис, халдварт өвчний үүсэл, нөхцөл, нөлөөллийг нарийн судлах нь чухал юм.

Судалгааны дүнгээс үзэхэд хотын төвөөс алслагдсан, гэр хороолол зонхилсон хүн амын нягтрал ихтэй газрууд тухайлбал Сонгино хайрхан, Баянзүрх, Баянгол дүүргүүдэд тахир дутуу хүүхэд олон байгаа нь тэнд тахир дутуу хүүхдүүдийн нийгмийн халамж, хамгаалал, боловсрол, сургалт, эрүүл мэндийн үйлчилгээний асуудлыг иж бүрнээр шийдэх шаардлагатай байгааг харуулж байна. Түүнчлэн тахир дутуу хүүхдүүд болон тэдний ар гэрийнхэнд нь нийгмийн халамжийн болон бусад холбогдох хууль тогтоомжийг танилцуулах, сурталчлах, асаргаа сувилгаанд сургах, мэргэжлийн баримжаа олгох болон нарийн мэргэжлийн эмч нарын зөвлөлгөө өгөх төвийг нийслэл, дүүргийн хэмжээнд байгуулж, ажиллуулах. Мөн тахир дутуу хүүхдүүдтэй ажилладаг Төрийн болон Төрийн Бус Байгууллагуудын хамтын ажиллагаа, уялдаа холбоог сайжруулах шаардлагатай байна.



Хавсралт 1

**ТАХИР ДУТУУ ХҮҮХДИЙН ХЭРЭГЦЭЭГ ТОДОРХОЙЛОХ  
СУДАЛГААНЫ АСУУЛГЫН МАЯГТЫГ НӨХӨХ ЗААВАР**

**Судалгааны зорилго:**

- Тахир дутуу хүүхдийн тоог нас, хүйсээр тодорхойлох.
- Тахир дутуу хүүхдийн амьдарч байгаа нөхцөл, орчинг судлах
- Тэдгээрийн тахир дутуугийн хэлбэрийг тодорхойлох
- Тахир дутуу хүүхдүүдийн хүсэл, хэрэгцээг судлах явдал юм.

**Судалгааны хамралт:**

Судалгаанд 18 хүртэлх насны, тахир дутуу хүүхэдтэй өрхүүд хамаарна.

**Судалгааны асуулгыг авах арга:**

Энэхүү судалгааг өрхийн эмч нарын тусламжтайгаар баг, хорооны нийгмийн ажилтан нартай хамтран явуулна. Ярилцлага авагч нар нь судалгаанд хамрагдвал зохих өрхүүдээр явж асуулгын маягтын дагуу ярилцлагыг явуулж судалгааг авна.

**Судалгааны асуулга:**

Энэхүү асуулгын маягт нь 4 бүлгээс бүрдэнэ. Үүнд:

- А. Хаягийн хэсэг
- Б. Өрхийн ам бүл, боловсрол, ажил эрхлэлт
- В. Тахир дутуу хүүхдийн талаар
- Г. Тахир дутуу хүүхдийн хэрэгцээ

Асуулгын бүлэг бүр нь тодорхой тооны асуулга, дэд бүлэгтэй байна.

- Хаягийн хэсэг: - 15 асуулт.
- Өрхийн ам бүл, гишүүдийн боловсрол, ажил эрхлэлт: 3 дэд бүлэг, нийт 13 асуулттай
- Тахир дутуу хүүхдийн талаар: 19 асуулттай.
- Тахир дутуу хүүхдийн хэрэгцээ: 5 дэд бүлэг 16 асуулттай байна.

Судалгааны асуулгыг нөхөхөд тухайн асуулгын хариултанд ашиглах боломжит хариултын дагуу өгөгдсөн шифр, кодыг ашиглах нь асуулгын явц, боловсруулалтын байдлыг хөнгөвчлөх болно. Иймээс асуулт бүрийн хариултыг тодорхой шифрээр нөхөн бичнэ, гэхдээ зарим тохиолдолд тодруулж үсгээр бичих шаардлагатай болохыг анхаар.

Асуултыг 'Дармал үсгээр', тухайн асуултын боломжит хариултуудыг 'бичмэл үсгээр' арай бага фондоор бичсэн болно.

Асуулт бүрт холбогдох хариултуудын аль нэгийг заавал нөхөж бичсэн байх хэрэгтэй. Зарим асуултын хариултаас хамаарч дараагийн асуултыг алгасч болох ба энэ тохиолдолд аль асуултыг асуухыг шаардлагатай хариултын ард сумаар зааж өгсөн байгаа. Жишээ нь: 'Тийм-1 А19' гэсэн нь асуулт 19 рүү оч гэсэн утга болно.

## **А. Хаягийн хэсэг:**

**Асуулт 1-3:** Судалгаа авч байгаа өрхийн харьяалж байгаа аймаг, хот, сум, дүүрэг, багийн нэрийг холбогдох мөрөнд бичиж, хамаарах кодыг өгөгдсөн нүдэнд бичнэ.

**Асуулт 4. Өрхийн байршил:** Судалгаанд хамрагдаж байгаа өрх нь нийслэл хот, аймгийн төв, сумын төв, хөдөөгийн хаана нь хамаарч байгаагаас хамаарч өгөгдсөн кодын аль тохирохыг бич. Үүнд : нийслэл хотын өрх бол-1. Аймгийн төвийн өрх -2. Сумын төвд байдаг бол -3. Хөдөөгийн өрх бол-4 гэсэн кодыг хэрэглэ.

### **Асуулт 5. Өрхийн дугаар:**

Өрхийн дугаарыг судалгааны ажлын төв бүлгээс өгнө. Өгөгдсөн дугаарыг холбогдох нүдэнд бичнэ.

**Асуулт 6. Тухайн өрхийн ам бүлийн тоог бичнэ.** Ам бүлийн тоонд тухайн 6 сараас доошгүй хугацаагаар гадагш явсан буюу байхгүй байгаа энэ өрхийн гишүүдийг хамруулахгүй, Гэхдээ сургуульд суралцахаар явж 9 сар хүртэл хугацаагаар түр эзгүй байгаа гишүүдийг өрхийн ам бүлийн тоонд хамааруулна.

**Асуулт 7.** Судалгаанд хамрагдаж байгаа өрхөд 18 хүртэлх насны хэдэн хүүхэд байгааг асууж бичнэ.

**Асуулт 8-9.** Дээрхи 18 хүртэлх насны хүүхдээс хэд нь тахир дутуу хүүхэд вэ мөн энэхүү тахир дутуу хүүхдүүдээс хэд нь судалгаанд хамрагдсаныг тодруулж, тоог бичнэ.

**Асуулт 10.** Өрхийн сууцны байдлыг тодорхойлно. Үүнд: *Байшин сууц:* өвөл, зуны аль ч улиралд амьдарч болох байшин сууцнууд хамаарна. жишээ нь: улсын болон амины орон сууц, нийтийн байрнууд, нийтийн эзэмшлийн бусад байр хамаарна. Байшин сууц болон гэрт хамаарахгүй, гэхдээ хүн амьдарч байгаа сууцны болон сууцны бус зориулалтын оромжуудыг бусдад хамааруулна.

**Асуулт 11.** Сууцны өмчийн хэлбэр: Байшин сууц, гэр байрыг өмчийнх нь харьяаллаар улсын / төрийн / , хувийн , холимог гэж 3 ангилна. Үүнд: *Төрийн:* Төрийн болон төрийн өмч давамгайлсан (төрийн өмч нь 51 хувиас дээш) аж ахуйн нэгж, байгууллагын мэдлийн сууц (сууж байгаа өрх сууцаа өмчилж аваагүй), гэр байрыг үүнд хамааруулна. *Хувийн:* Хүмүүс өөрөө барьсан хувийн орон сууц миён хувийн хэвшлийн аж ахуйн нэгж байгууллагын (өмчийнх нь 51 хувиас дээш хувийн өмчтэй) мэдлийн сууц, гэр энд хамаарна. *Холимог:* Төрийн хувийн өмч холимог (адилхан 50 хувийн өмчтэй) мэдлийн сууц, гэр энд хамаарна.

**Асуулт 12.** Сууц эзэмшлийн байдал: Тухайн сууцыг эзэмших эрхийн бичигтэй (байшин сууцны хувьд) эсэхийг асууна. Энэ асуултаар тухайн өрх сууцны өмчийн хэлбэрээс үл хамаарч өөрсдийн сууцандаа амьдарч байгаа эсэхийг тодруулна. Жишээлбэл: бусдын гэрийг түрээслэж байгаа эсвэл айлын илүү буюу хажуу өрөөг хөлсөлж суугаа г.м.

**Асуулт 13.** Ундааны усны хангамж: Өрхийн гишүүдийн ундны усны хангамж нь найдвартай эсэхийг тодорхойлоход энэ асуултын зорилго оршино. Ундны усаа хангамжийн хэд хэдэн эх үүсвэрээс авдаг бол гол төлөв ямар эх үүсвэрээс ус авдагийг харгалзан тогтоо.

**Асуулт 14.** Сууцны ариун цэврийн байгууламж: Энэ асуултаар өрхийн гишүүдийн хэрэглэж байгаа ариун цэврийн байгууламж (жорлон)-ийн нөхцөл байдалд үнэлгээ өгнө. Энэ нь өрхийн гишүүдийн ариун цэвэр болон тахир дутуу хүүхдийн ахуй нөхцөлд голлох үүрэг гүйцэтгэнэ.

**Асуулт 15. Өрхийн сарын орлого.** Тухайн өрхийн гишүүдийн нийт орлогын нийлбэрийн сарын дундаж хэмжээгээр тодорхойлогдоно. Энд өрхийн гишүүдийн олж байгаа мөнгөн орлогоос гадна мөнгөн бус биет хэлбэрээр орж ирж байгаа орлогыг хамааруулна. Мөнгөн бус орлогыг тухайн үеийн зах зээлийн үнийг үндэслэн тодорхойлно. Орлогын хэмжээг мянган төгрөгөөр бичнэ.

**Асуулт 16.** Судалгаа авсан хугацааг бичнэ.

## **Б. Өрхийн ам бүл, боловсрол, ажил эрхлэлт.**

**Багана А.** Асуулгын эхний баганад бичигдсэн дугаар нь өрхийн гишүүдийн хувийн дугаар болно. Энэ дугаар нь тухайн гишүүний хувьд цаашид тогтмол буюу ижил байна.

**Асуулт 1.** Өрхийн гишүүдийн нэрсийг өрхийн тэргүүлэгчээс нь эхлэн дараалуулан бич. Ам бүлийн гишүүд хэнийгээ өрхийн тэргүүлэгч гэхийг тэдний сайн дурын үндсэн дээр шийдвэрлэнэ.

**Асуулт 2.** Өрхийн ам бүлийн гишүүд нь өрхийн тэргүүлэгчтэйгээ ямар хамааралтай болохыг асууж, тухайн хүснэгтийн доор (\*) өгөгдсөн кодыг ашиглан өгсөн хариултын дагуу нөхөн бичнэ.

**Асуулт 3.** Өрхийн ам бүлийн гишүүдийн хүйсийг тодорхойлж бичнэ. үүнд эрэгтэй бол -1, эмэгтэй бол -2 гэсэн кодыг бич.

**Асуулт 4.** Өрхийн гишүүдийн бүтэн насыг бичнэ. Бүтэн насыг ярилцлага авч байгаа өдрөөс буцаан тоолж тодорхойлно. Жишээ нь: Судалгааг 2000 оны 10-р сарын 18-нд явуулж байхад 1960 оны 10-р сарын 19-нд төрсөн гишүүн нь 39 настай байна. Мөн 1960 оны 10-р сарын 17-нд төрсөн гишүүн нь 40 настай болно.

**Асуулт 5.** Өрхийн зөвхөн тахир дутуу хүүхэд нь хэн болохыг асууж, тодруулан түүний нэрийн харалдаа энэ баганад тухайн хүүхдийн хувийн дугаарыг бичнэ. Бусад гишүүдийнх бичигдэхгүй болно.

**Асуулт 6-7.** Зөвхөн тахир дутуу хүүхдийн хувьд энэ асуултыг асуух ба энэ хүүхдийн эцэг, эх нь хоёулаа эсвэл аль нэг нь хамт амьдардаг бол 1 гэсэн кодыг бичнэ. Жишээ нь эцэг нь хамт амьдардаггүй бол хүүхдийн нэрийн харалдаа 6-р баганад 0 гэж бичнэ.

**Асуулт 8.** Өрхийн гишүүдийн боловсролын байдлыг энэ өрхийн бүх гишүүдийн хувьд асууна.

**Бага боловсрол:** ЕБС-ын 4-р анги төгссөн хүмүүсийг бага боловсролтой гэж үзнэ. (Үүнд: 1975 оныг хүртэл хуучин системээр, 1975-1996 оныг дуустал 3-р анги, 1997 оноос хойш 4-р анги төгссөн хүмүүс хамаарна.)

**Бүрэн бус дунд боловсрол:** ЕБС-ын 7-р анги, ( үүнд: 1975 оныг хүртэл хуучин системээр), 8 -р анги төгссөн үнэмлэхтэй хүмүүсийг бүрэн бус дунд боловсролтой гэж үзнэ.

**Бүрэн дунд боловсрол:** ЕБС-ын 10.11-р ангийг өдөр, оройгоор төгссөн үнэмлэхтэй хүмүүсийг бүрэн дунд боловсролтой гэж үзнэ.

**Техник мэргэжлийн боловсрол:** Техник мэргэжлийн сургууль, сургалт үйлдвэрлэлийн төв төгссөн үнэмлэхтэй хүмүүсийг техник мэргэжлийн боловсролтой гэж үзнэ.

**Тусгай мэргэжлийн дунд, бүрэн бус дээд боловсрол:** Гадаад, дотоодын тусгай мэргэжлийн дунд сургууль, түүнтэй адилтгах сургууль төгссөн үнэмлэхтэй хүмүүсийг тусгай мэргэжлийн дунд боловсролтой гэж үзнэ.

**Дээд боловсрол:** Гадаад дотоодын их, дээд сургууль төгссөн хүмүүсийг дээд боловсролтой гэж үзнэ.

**Асуулт 9-11.** Энэ асуултуудыг өрхийн 18 хүртэлх насны тахир дутуу хүүхдээс л асууна. Асуулт бүрт өгөгдсөн кодыг ашиглан хариултын дагуу нөхөн бич. 9-р асуултанд 0 гэж хариулсан тохиолдолд 10-р асуултыг алгасч, 11-р асуултыг асуу. Энэ судалгааг явуулж байх үед сургууль цэцэрлэгт хамрагдсан байгаа эсэх болон хамрагдаагүй бол ямар шалтгаанаас гэдгийг асууж тодруул. Гэхдээ яг судалгаа явж байх үед амралтын өдөр тохиох эсвэл ямар нэг шалтгаанаар цэцэрлэг, сургууль ажиллаагүй байвал тухайн цэцэрлэг, сургуульд хамрагддаг хүүхдийн хувьд цэцэрлэг, сургуульд явдаг гэж үзнэ.

**Асуулт 12-13.** Энэ асуултыг өрхийн 15 болон түүнээс дээш насны бүх гишүүдээс асууна. Судалгаа явж байгаа онд ажил эрхэлсэн эсэхийг асууна.

Ажил эрхэлсэн бол тухайн байгууллага нь өмчийн ямар хэлбэрт хамаарахыг тодруул. ТЗ- төр, захиргааны байгууллага буюу улсын өмч давамгайлсан байгууллага -1. Хувийн өмч давамгайлсан байгууллагат-2. Өрхийн хувийн аж ахуйд: өрхийн үйлдвэрлэл эрхэлэлт /мал аж ахуй, газар тариалан, худалдаа, оёдол г,м бусад төрлийн бизнес/ хамаарна.

## **В. Тахир дутуу хүүхдийн талаар**

'Өрхийн ам бүл, боловсрол, ажил эрхлэлт' гэсэн бүлгийн 5-р асуултанд бүртгэгдсэн хувийн дугаар бүхий хүүхдээс л энэ бүлгийн асуулгыг авна.

Энэ бүлгийн асуулгын хуудасны зүүн дээд хэсэгт өрхийн дугаар болон тахир дутуу хүүхдийн хувийн дугаарыг тус тус бичнэ.

Асуулт 1-4. Хүүхдийн овог, нэр, хувийн дугаар, төрсөн онг асууж, хүүхдийн нас нь өгөгдмөн насны бүлгийн алинд нь хамаарахыг ярилцлага авагч өөрөө тодорхойлж

4-р асуултыг нөхнө. Тухайн хүүхдийн тахир дутуу болсон он, сарыг асуу.

Энэ бүлгийн асуулгын А баганад тухайн хүүхдийн хувийн дугаарыг бич.

Асуулт 5-8. Тухайн гэр бүлийн зүгээс энэ хүүхдэд хэрхэн ханддаг байдлыг болгоомжтой асууж, тодорхой хариулт авахыг хичээ. Энэ хүүхэд эзэмшсэн мэргэжилтэй эсэхийг асуу. Хэрэв мэргэжилтэй бол ямар мэргэжил гэдгийг тодруулж 7-р баганад гаргацтай бичих ба тухайн мэргэжлийн хамаарах кодыг зааврын хавсралтаас харж 8-р баганад бичнэ.

Асуулт 9. Хүүхэд анх юунаас болж тахир дутуу болсоныг тодруулж байж болох хариултын (\*\*\*) кодоос тохирохыг авч хэрэглэ.

Асуулт 10-17. Тухайн хүүхдийн тахир дутуугийн төрөл, хэлбэрийг асууж тодорхойлно. Харин тухайн хүүхэд хавсарсан согоггүй бол 11-16-р асуултуудын аль нэг хамаарахад нь 0-оос бусад тохирох кодыг бичиж, харин 17-р асуултанд 0 гэж бичихийг анхаар. Хэрэв 10-р асуултанд 1 гэж хариулсан тохиолдолд 18, 19-р асуултыг асуухаа бүү март. 18-19 р асуултыг маш болгоомжтой асуу.

## **Г. Тахир дутуу хүүхдийн хэрэгцээ**

Тахир дутуу хүүхдийн хэрэгцээг боловсрол, эрүүл мэнд, нийгмийн халамж, хамгаалал, ахуйн болон онцгой хэрэгцээ, хүүхдийн авьяас, сонирхол гэсэн чиглэлээр судлаж асууна. Бага насны хүүхдийн хувьд асран хамгаалагчийн тусламж авч болно. Асуулгыг асуухдаа тухайн хүүхдийн насны байдлыг харгалзан үзэх хэрэгтэй.

Энэ бүлгийн асуулгын хуудасны зүүн дээд хэсэгт өрхийн дугаар болон тахир дутуу хүүхдийн хувийн дугаарыг тус тус бичнэ.

Энэ бүлгийн асуулт бүрт байж болох боломжит хариултуудыг кодын хамт өгсөн байгаа. Өгөгдсөн хариултуудын аль нэгийг заавал хариулж бичсэн байна. Зарим асуултын хариулт кодыг бичсэний арын тодорхой зайнд жишээ нь: гол эм, эмчилгээний нэрийг тодруулж бичих хэрэгтэй. Ялангуяа тухайн хариултын доогуур давхар зурсан байвал заавал тодруулга хэрэгтэй гэдгийг анхаар

Хүүхдийн авьяас, сонирхлыг тусад нь судлаж асуух шаардлагатайг анхаар.

Ярилцлага хийж, асуулга авч дууссаны дараа судалгааны асуулгыг бүрэн асуусан эсэх, өгөгдсөн хариултуудын хоорондын уялдаа холбоог сайтар хянахын

зэрэгцээ Та бичилтээ шалга.

Хэрэв тухайн өрхөд тахир дутуу хүүхэд 2-оос дээш байвал В, Г бүлгийн асуулгыг хүүхэд тус бүр дээр авах шаардлагатай. Иймээс энэ өрхөөс авсан судалгаанд В, Г бүлгийн асуулга тахир дутуу хүүхдийн тоогоор хавсрагдах болохыг анхаарна уу.

Та өрхөөс явахынхаа өмнө судалгааны асуулганд хамрагдаж ярилцлага хийн үнэн зөв мэдээлэл өгсөн өрхийн гишүүдэд талархал илэрхийлэхээ мартав.

Хавсралт 2

## ТДХХ ТОДОРХОЙЛОХ СУДАЛГААНЫ АСУУЛГА

Батлав. ХТУТ. № ..

Маягт ТДХС-1

## Тахир дутуу хүүхдийн хэрэгцээг тодорхойлох нэг удаагийн судалгаа

А. Хаягийн хэсэг:

1. Аймаг, хотын нэр .....	код	10. Сууцны байдал:
2. Сум, дүүргийн нэр .....	код	/байшин сууц-1, гэр -2, бусад -8/
3. Баг, хорооны нэр .....	код	11. Сууцны өмчийн хэлбэр:
4. Өрхийн байршил:		/улсын-1, хувийн -2, хөлсний-3, бусад-8/
/нийслэл -1, аймгийн төв -2, сумын төв -3, хөдөө-4/		12. Ундааны усны хангамж:
5. Өрхийн дугаар:		/төвлөрсөн усан хангамжтай-1,
6. Өрхийн ам бүлийн тоо:		худгаас-2 тээврийн усан
7. 18 хүртэлх насны гишүүдийн тоо		хангамжаас-3, бусад-8./
8. Үүнд: Тахир дутуу хүүхдийн тоо		13. Сууцны ариун цэврийн байгууламж:
9. Үүнээс. Асуулганд хамрагдсан хүүхдийн тоо		/сууц дотроо-1, сууцны гадна-2, бусад-8/
		14. Өрхийн сарын орлого, мян.төг :

15. Судалгаа авсан оны .....р сарын ..... өдөр



Б. Өрхийн ам бүл, гишүүдийн боловсрол, ажил эрхлэлт:

ХД	Б-1. Ам бүлийн байдал (5-7-г зөвхөн тахир дутуу хүүхдээс асууна)					Б-2. Боловсрол (9-11-г зөвхөн тахир дутуу хүүхдээс)					Б-3. Ажил эрхлэлт 15 ба түүнээс дээш насны гишүүдээс		
	Нэр	Өрхийн тэргүүлэгчтэй ямар хамааралтай вэ?*	Хүйс /эр-1 эм-2/	Нас бүтэн насны бичээч үү	Тахир дутуу хүүхдийн ХД-ыг тэмдэглэнэ үү	Энэ хүүхдийн эцэг эх нь хамт амьдардаг уу?	Таны боловсролын түвшин:	Одоо сургууль, цэцэрлэг хамрагддаг уу?	Юунд хамрагддаг вэ?	Цэцэрлэг сургуульд яагаад хамрагдаагүй вэ?	Ажил эрхэлдэг үү?	Өмчийн ямар хэлбэрт ажилладаг вэ?	
					Эцэг	Эх							
A	1	2	3	4	5	6	7	8	9	10	11	12	13
01													
02													
03													
04													
05													
06													
07													
08													
09													
10													

\* Тайлбар: Өрхийн тэргүүлэгчийн хамаарал: Өрхийн тэргүүлэгч-1. Эцэг, эх-2. Эмээ, өвөө-3. Ах, эгч-4. Дүү-5. Хамаатан-б. Бусад-8.



Г. Тахир дутуу хүүхдийн хэрэгцээ **Өрхийн №...** Хүүхдийн ХД ...

<p><b>1. Боловсролын хэрэгцээ:</b></p> <p>3) Та цэцэрлэг, сургуульд явдаг уу? <input type="checkbox"/></p> <p><i>Тийм бол: ердийн цэцэрлэг -1, тусгай цэцэрлэг-2, ердийн сургууль-3, тусгай сургууль, бүлэгт-4.</i></p> <p><i>Үгүй бол: сургууль, цэцэрлэгт хамрагдаж байгаагүй-5, завсардсан-6.</i></p> <p>4) Та яагаад цэцэрлэг, сургуульд хамрагдаагүй /эсвэл сургуулиас завсардсан бэ? <input type="checkbox"/></p> <p><i>Амьдралын боломжгүй-1, Бөчний улмаас-2, Өөрөө сонирхологүй -3, Бусдаас илжж, эзвэс-4, цэцэрлэг, сургуулийн захиргаа хулгаан авах дурдлага-5, төхнөх, тэнсэг( төхөөрөмж, хэрэгсэл хангалтгүй)-6, бусад -8</i></p> <p>1.3 Та сургууль цэцэрлэгт хамрагдах хүсэлтэй юу? <input type="checkbox"/></p> <p><i>Тийм-1, Үгүй-0</i></p> <p>1.1 Ямар сургуульд сурах хүсэлтэй вэ? <input type="checkbox"/></p> <p><i>Цэцэрлэг-1, Ердийн сургууль -2, Танхимийн бус сургалт -3, Мэргэжил олгох дэмжлэг-4, Тусгай хэрэгцээт боловсрол-5, Тусгай мэргэжлийн боловсрол олгох -6, Дунд сургууль-7, Бусад-8.</i></p>	<p><b>2. Эрүүл мэндийн үйлчилгээний хэрэгцээ:</b></p> <p>2.1 Танд ямар нэг эм, тариа болон эмчилгээ шаардлагтай юу? <input type="checkbox"/></p> <p><i>Тийм-1, Үгүй-0, АЗ.</i></p> <p>2.2 Танд ямар эм хэрэгтэй вэ? <input type="checkbox"/></p> <p><i>Хэрэгтэй-1 ..... тодруулг</i></p> <p><i>Үгүй-0</i></p> <p>5.1. Танд ямар эмчилгээ шаардлагатай байна вэ ? <input type="checkbox"/></p> <p><i>/..... тодруулг</i></p> <p><b>/ Нарийн мэргэжлийн эмчийн -1, Мэс заслын-2, Сэргээн засах эмчилгээ үүнд сонсголын -3, Хэл заслын -4, Сэтгэл заслын -5, Тулгуур эрхэтний -6, Гоо, заслын -7, Хөгжингүй улс оронд явж эмчлүүлэх -9 Бусад 8./</b></p> <p>5.2. Танд туслах тоног төхөөрөмж хэрэгтэй юу? <input type="checkbox"/></p> <p><i>Тийм-1, Үгүй-0.</i></p> <p>5.3. Ямар тоног төхөөрөмж хэрэгтэй вэ? <input type="checkbox"/></p> <p><i>/ Сонсголын аппарат -1, Унадаг дугуй -2, Тавь, тулгуурын хэрэгсэл: тавь -3, Тулгуур -4, Ширээ -5, Түшлэг -6, Хэл заслын хэрэгсэл: шпатель-7, Толь-8, Нүдний шал -10, Тэрэгцэр -11, Хиймэл эрхтний -12, Соогов заслын: гутал -13, Нурууны бэхлэгээ -14, Мөчлий хамгаалалт-15, Бөөрний болон мэс заслын дараахи хамгаалалтын хэрэгсэл -16. Бусад -8</i></p> <p><i>/ ..... Онцлогийг тодруулг.</i></p>
--	--

## 3. Нийгмийн халамж, хамгаалал

Өрхийн №... Хүүхдийн ХД ...

3.1 Та нийгмийн ямар халамж, хамгаалалтанд хамрагддаг вэ? 

Байнгын лэтгэээр, лэтгэмж-1, Нэг удаагийн тусламж -2, Хөтөлбөр, төсөлд-3, Бусад-8, үгүй-0.

3.2 Та нийгмийн ямар халамж, хамгаалал хүсч байна вэ? 

Тусгай асрамж ( гэрлийн үйлчилгээ, ном, хэргэл, зөвлөлгөө, үйлчилгээ г.м) -1, Тээврийн хэрэгсэлээр зорчих -2, Групп тогтоолоох -3, Тэтгэгдээ, лэтгэмж тогтоолоох(эцгээ, эх хүүхдээ асарсаны) -4, Рашаан, сувилалд амчлуулах -5, Бусад- 8.

## 4. Ахуйн болон онцгой хэрэгцээ

4.1 Танд ахуйн буюу онцгой ямар нэг үйлчилгээ, тусламж шаардлагатай юу? 

Швэрдлөгөтэй-1, Үгүй-0. ➔ А 5.

4.2. Онцгой ямар тусламж, үйлчилгээ Та хүсч байна вэ? 

Зөвхөн нэг харимутыг сонгоно.

/Материаллаг тусламж -1, Амьдрах дадал, хэвшилд сурах -2, Нийгэм, хамт олны дунд орох (хүмүүс найз, нөхдийн, туслалцаа, оролцоо) -3, Зөвлөлгөө авах сэтгэл заслын -4, Ачаагаа, ухаан зрүүл мэндийн -5,боловсрол, сурган хүмүүжүүлэхийн-6, Мэргэжлийн баримжаа олгох-7, Зуучлалын алба: бизнесийн -9, Гэр бүлийн -10, Болговсрол, сургалтын 11, Удамшил зүйн -12, Ажлын байртай болох -13, Эцэг, эхчүүдэд зориулсан сургалт, зөвлөлгөө авах -14, Бусад -8/

сонгосон онцгой тусламж, үйлчилгээнийхээ онцлогийг хэлнэ үү ? /.....онцлогийг тодруул.

## 5. Авъяас, сонирхол.

5.1 Та ямар авъяастай вэ ? 

Лүрлэгийн -1, Спортын-2, Цуглуулга хийх-3,Техникийн-4,Уран зохиолын -5,Гадаад хэл -6,Мужаан, дархан, гар урлал -7,Бусад -8 / аялал, жуулчлал г.м /.

5.2 Та юу сонирхдог вэ ? 

Лүрлэг -1, Спорт-2, Цуглуулга хийх-3,Техник-4,Уран зохиол-5,Гадаад хэл -6,Мужаан,дархан,гар урлал -7, Бусад -8 / аялал, жуулчлал, төсөөч, бичээч, засварчин г.м /.

5.3 Та ямар мэргэжилтэй болохыг хүсдэг вэ ? 

Судалгаа авсан хүний нэр ..... Хувийн дугаар №...

## Хавсралт 3

ТДХХ ТОДОРХОЙЛОХ СУДАЛГААНЫ  
АСУУЛГЫН НЭГДСЭН ДҮНХүснэгт 1. Судалгаанд хамрагдсан өрх, хүүхдийн тоо, хамрагдлын түвшин

		Тоо
Өрхийн тоо	Түүврээр	1435
	Хамрагдсан	1435
	Бүрэн хамрагдсан	1432
	Хамрагдалтын түвшин, %	99.8
Нийт хүн ам	Бүгд	7377
	Бүрэн хамрагдсан	7339
	Хамрагдалтын түвшин, %	99.5
Тахир дутуу хүүхэд	Хамрагдсан	1497
	Бүрэн хамрагдсан	1492
	Хамрагдалтын түвшин, %	99.7

Хүснэгт 2. Мэдээллийн бүрдэлт, сонгож авсан асуулгаар, %, 2000

	Судлагдах хүрээ	Мэдээлэл бүрэн бус, %	Тоо
Сууцны байдал	Өрх	.	1435
Боловсролын түвшин	Өрхийн гишүүд	0.1	7342
Сургууль, цэцэрлэгт хамрагдалт	18 хүртэлх насны тахир, дутуу хүүхэд	6.4	1492
Ажил эрхлэлт	15, түүнээс дээш насны гишүүд	.	4657
Боловсролын хэрэгцээ	18 хүртэлх насны тахир, дутуу хүүхэд	.	1492
Эрүүл мэндийн үйлчилгээ	18 хүртэлх насны тахир, дутуу хүүхэд	.	1492
Нийгмийн халамжийн үйлчилгээ	18 хүртэлх насны тахир, дутуу хүүхэд	6.9	1492
Ахуйн болон онцгой хэрэгцээ	18 хүртэлх насны тахир, дутуу хүүхэд	13.2	1492
Авьяас сонирхол	18 хүртэлх насны тахир, дутуу хүүхэд	51.9	1492

### Хүснэгт 3. Судалгаанд хамрагдсан тахир дутуу хүүхдүүд, нас, хүйсээр

	Хүйс				Бүгд	
	Эр		Эм		тоо	%
	тоо	%	тоо	%		
	4	100.0			4	0.3
	46	45.1	56	54.9	102	6.8
	45	66.2	23	33.8	68	4.6
	19	43.2	25	56.8	44	2.9
	22	52.4	20	47.6	42	2.8
	35	46.7	40	53.3	75	5.0
	44	62.0	27	38.0	71	4.8
	34	48.6	36	51.4	70	4.7
	46	52.9	41	47.1	87	5.8
Нас	48	51.6	45	48.4	93	6.2
	60	60.6	39	39.4	99	6.6
	62	50.0	62	50.0	124	8.3
	61	61.0	39	39.0	100	6.7
	61	58.1	44	41.9	105	7.0
	61	62.9	36	37.1	97	6.5
	59	48.8	62	51.2	121	8.1
	52	55.9	41	44.1	93	6.2
	51	54.3	43	45.7	94	6.3
	1	33.3	2	66.7	3	0.2
0-4 настай	136	52.3	124	47.7	260	100
5 настай	79	54.1	67	45.9	146	100
Насны бүлгээр	80	51.0	77	49.0	157	100
7-8 настай	412	55.8	327	44.2	739	100
9-15 настай	104	54.7	86	45.3	190	100
16-18 настай						
Бүгд	811	54.4	681	45.6	1492	100

### Хүснэгт 4. Судалгаанд хамрагдсан тахир дутуу хүүхдүүд, өрхийн байршил, ам бүл, хүүхдийн тоогоор

	Тоо	%
Хан-Уул	194	13
Багануур	80	5.4
Баянзүрх	258	17.3
Налайх	89	6
Дүүрэг	240	16
Сүхбаатар	144	9.7
Чингэлтэй	176	11.8
Багахангай	24	1.6
Сонгинохайрхан	287	19.2
1	2	0.1
2-3	233	15.6
Ам бүлийн тоо	717	48.1
4-5	361	24.2
6-7	138	9.2
8-9	41	2.8
10+		
1	1380	92.5
Тахир дутуу хүүхдийн тоо	2	6.2
3	16	1.1
4	3	0.2
Бүгд	1492	100

**Хүснэгт 5. 18 хүртэлх насны тахир дутуу хүүхдийн тоо, байршил, хүйс, нас, өрхийн тэргүүлэгчийн боловсролын байдлаар, %, 2000**

		Тоо	%
Дүүрэг	Хан-Уул	194	13.0
	Багануур	80	5.4
	Баянзүрх	258	17.3
	Налайх	89	6.0
	Баянгол	240	16.0
	Сүхбаатар	144	9.7
	Чингэлтэй	176	11.8
	Багахангай	24	1.6
	Сонгинохайрхан	287	19.2
Хүйс	Эр	811	54.4
	Эм	681	45.6
Насны бүлэг	0-4	260	17.5
	5-6	146	9.8
	7-8	157	10.5
	9-15	739	49.5
	16-18	190	12.7
	Дээд	325	21.8
Өрхийн тэргүүлэгчийн боловсролын түвшин	Бүрэн дунд	539	36.1
	Бүрэн бус дунд	518	34.7
	Бага	72	4.9
	Боловсролгүй	38	2.5
<b>Бүгд</b>		<b>1492</b>	<b>100</b>

### Хүснэгт 6. 18 хүртэлх насны тахир дутуу хүүхдийн сууц, ундны ус, ариун цэврийн байгууламжийн хангамж, өрхийн байршил хүүхдийн насаар, %

Үүнээс: сууцны төрөл, өмчийн хэлбэр, ермүүцэрийн байгууламжийн байдлаар

	Тахир дутуу хүүхэд - Бүгд		Сууцны төрлөөр						Сууцны өмчийн хэлбэрээр						Ундны усны хангамж эх үүсвэрээр				Ариун цэврийн байгууламжийн хангамж, төрлөөр			
	%	Тоо	Байшин	гэр	бусад	улсын хувийн	хөдөлмөр	бусад	төвлөрсөн	худал	тээвэр	бусад	сууцны гадна	бусад	сууц дотроос	бусад	сууцны гадна	бусад				
																			100	100	100	100
Хан-Уул	13.0	194	11.6	16.7	15.4	8.7	14.3	15.4	12.7	13.5	4.3	8.3	11.8	14.6	3.8	11.8	14.6	3.8				
Багануур	5.4	80	5.2	6.1	6.1	5.4	5.5		7.9	3.3	4.3		8.1	3.1	8.1	3.1	8.1	3.1				
Баянзүрх	17.3	258	12.4	30.1	38.5	21.3	15.8	30.8	44.4	21.0	30.5	33.4	12.4	16.7	1.9	12.4	16.7	1.9				
Налайх	6.0	89	5.5	6.8	15.4	4.8	6.3	7.7	11.1	7.5	43.6	8.3	2.8	8.9		2.8	8.9					
Баянгол	16.1	240	20.3	5.1	29.6	12.2	15.4		31.9	3.0	4.3	8.3	32.2	3.2		32.2	3.2					
Сүхбаатар	9.7	144	9.6	10.1	7.7	8.7	10.1		8.2	11.2	4.3	8.3	8.2	11.5	1.9	8.2	11.5	1.9				
Чингэлтэй	11.8	176	11.2	13.6	7.7	3.9	13.7	23.1	44.5	18.7	4.3		4.2	19.0		4.2	19.0					
Багахангай	1.6	24	1.8	1.3		4.5	0.8		2.2	0.8						2.2	0.8					
Сонгинохайрхан	19.1	287	22.4	10.2	23.0	13.1	21.3	7.6		17.9	21.0	8.7	18.0	21.5	3.8	17.9	21.0	3.8				
Эр	54.4	811	54.2	54.3	69.2	50.6	55.6	30.8	66.7	55.0	47.8	58.3	53.5	55.3	50.9	53.7	55.0	50.9				
Эм	45.6	681	45.8	45.7	30.8	49.4	44.4	69.2	33.3	45.0	52.2	41.7	46.5	44.7	49.1	46.3	45.0	44.7				
1 нас хүртэл	0.3	4	0.2	0.5	0.3	0.3	0.3		0.3	0.3			0.3	0.3		0.3	0.3					
1 нас	6.8	102	7.7	4.5	7.7	8.4	6.3	15.4	11.1	9.7	4.1	4.3	9.9	4.6		9.7	4.1	4.6				
2 нас	4.6	68	4.6	4.5	4.1	6.0	4.1	7.7		5.7	3.4	13.0	5.5	4.0		5.7	3.4	4.0				
3 нас	2.9	44	2.9	3.3		3.0	2.9	7.7		3.0	2.9	8.3	3.0	2.6		3.0	2.9	2.6				
4 нас	2.8	42	2.9	2.8		3.0	2.8			3.3	2.5		3.5	2.5		3.5	2.5					
5 нас	5.0	75	4.9	5.3	7.7	4.2	5.4			4.5	5.5	8.7	4.5	5.3		4.5	5.3					
6 нас	4.8	71	4.5	5.3	7.7	4.5	4.9			4.8	5.0		4.8	4.7		4.8	4.7					
7-8 нас	10.5	157	10.6	10.1	15.4	11.7	10.1	7.7	22.2	11.3	9.9	8.7	11.4	10.2	3.8	11.3	9.9	3.8				
9-15 нас	49.5	739	48.5	52.3	53.8	44.8	50.8	53.8	55.6	44.2	54.1	52.3	41.8	44.1	60.4	44.2	54.1	60.4				
16-18 нас	12.8	190	13.2	11.4	7.7	14.1	12.4	7.7	11.1	13.2	12.3	13.0	8.3	12.3	15.1	13.2	12.3	15.1				
Дээд	21.8	325	27.4	7.1		30.2	19.4	23.1	11.1	35.8	10.7	4.3	36.3	9.8	13.2	35.8	10.7	9.8				
Өрхийн тэргүүлэгчийн бүрэн дунд боловсролын түвшин	36.1	539	37.3	33.3	23.1	37.2	36.0	30.7	22.2	35.7	36.6	39.3	25.0	37.8	18.9	35.7	36.6	37.8				
Бүрэн бус дунд боловсролын түвшин	34.7	518	30.4	46.5	38.4	28.7	36.4	23.1	55.6	25.7	42.2	30.4	58.3	25.4	50.9	25.7	42.2	25.4				
Бага	4.9	72	3.3	8.6	15.4	2.1	5.6		11.1	2.1	6.9	13.0	2.1	6.8	11.3	2.1	6.9	6.8				
Боловсролгүй	2.5	38	1.6	4.5	23.1	1.8	2.6	23.1		0.7	3.6	13.0	0.7	3.9	5.7	0.7	3.6	3.9				
<b>Бүгд</b>	<b>100</b>	<b>1492</b>	<b>100</b>	<b>100</b>	<b>100</b>	<b>100</b>	<b>100</b>	<b>100</b>	<b>100</b>	<b>100</b>	<b>100</b>	<b>100</b>	<b>100</b>	<b>100</b>	<b>100</b>	<b>100</b>	<b>100</b>	<b>100</b>				
Хөдөлгөөний	28.2	421	27.6	29.8	30.8	26.9	28.6	30.8	22.2	28.5	28.1	17.4	41.7	28.5	28.4	28.5	28.1	28.4				
Оюуны хомсдол	24.5	366	23.3	27.8	30.8	28.1	23.2	23.1	55.6	24.8	24.7	17.4	16.7	24.6	25.5	24.8	24.7	25.5				
Сэтгэцийн	6.5	97	6.5	6.8		5.4	6.7	15.4	11.1	6.0	7.1	4.3	5.8	7.3	3.8	6.0	7.1	7.3				
Харааны	12.3	183	11.7	13.9	7.7	14.4	11.7	7.7	11.1	11.9	12.3	17.4	16.7	11.2	30.2	11.9	12.3	11.2				
Сонсгол, хэл	26.5	395	28.1	22.2	23.1	29.0	26.0	23.1		27.5	25.5	34.8	16.7	27.4	26.8	27.5	25.5	27.4				
Ярианы	12.5	187	13.1	10.6	23.1	13.5	12.2	15.4	11.1	15.1	10.3	4.3	33.3	14.7	11.0	15.1	10.3	14.7				
Бусад																						



Хүснэгт 7. 18 хүртэлх насны тахир дутуу хүүхдийн сууцны байдал, %, 2000

	Тахир, дутуу хүүхэд- бүгд		Сууцны төрлөөр				Сууцны өмчийн хэлбэрээр				Бүгд
	Тоо	%	байшин	гэр	бусад	улсын	хувийн	хөлсний	бусад		
Хан-Уул	194	13.0	64.9	34.0	11.0	15.0	84.0	1.0		100	
Багануур	80	5.4	70.0	30.0		22.5	77.5			100	
Баянзүрх	258	17.3	51.9	46.1	2.0	27.5	69.3	1.6	1.6	100	
Налайх	89	6.0	67.4	30.4	2.2	18.0	79.8	1.1	1.1	100	
Баянгол	240	16.0	91.7	8.3		41.3	57.9	0.8		100	
Сүхбаатар	144	9.7	72.2	27.8		20.1	79.9			100	
Чингэлтэй	176	11.8	68.8	30.7	0.5	7.4	88.6	1.7	2.3	100	
Багахангай	24	1.6	79.2	20.8		62.5	37.5			100	
Сонгинохайрхан	287	19.2	84.7	14.3	1.0	15.3	84.3	0.4		100	
Эр	811	54.4	72.4	26.5	1.1	20.8	77.9	0.5	0.8	100	
Эм	681	45.6	72.8	26.6	0.6	24.2	74.0	1.4	0.4	100	
1 нас хүртэл	4	0.2	50.0	50.0		25.0	75.0		1.0	100	
1 нас	102	6.3	81.4	17.6	1.0	27.5	69.6	1.9		100	
2 нас	68	4.4	73.5	26.5		29.4	69.1	1.5		100	
3 нас	44	2.8	70.5	29.5		22.7	75.0	2.3		100	
4 нас	42	2.7	73.8	26.2		23.8	76.2			100	
5 нас	75	5.0	70.7	28.0	1.3	18.7	81.3			100	
6 нас	71	4.7	69.0	29.6	1.4	21.1	78.9			100	
7-8 нас	157	10.3	73.2	25.5	1.3	24.8	73.2	0.7	1.3	100	
9-15 нас	739	50.4	71.0	28.1	0.9	20.3	78.1	0.9	0.7	100	
16-18 нас	190	13.0	75.8	23.7	0.5	24.7	74.2	0.6	0.5	100	
Дээд	325	21.8	91.4	8.6		31.1	67.7	0.9	0.3	100	
Өрхийн тэргүүлэгчийн болсвролын түвшин	539	36.1	75.0	24.5	0.5	23.0	75.9	0.7	0.4	100	
Бүрэн дунд	518	34.7	63.5	35.5	1.0	18.5	79.9	0.6	1.0	100	
Бүрэн бус дунд	72	4.9	50.0	47.2	2.8	9.7	88.9		1.4	100	
Бага	38	2.5	44.7	47.4	7.9	15.8	76.3	7.9		100	
Мэдэглүй	1492	100	72.6	26.5	0.9	22.4	76.1	0.9	0.6	100	
Бүгд	421	27.6	71.0	28.0	1.0	21.4	77.1	1.0	0.5	100	
Хөдөлгөөний	366	25.2	68.9	30.1	1.0	25.7	72.1	0.8	1.4	100	
Оюуны хомсдол	97	6.5	72.2	27.8		18.6	78.4	2.0	1.0	100	
Сэтгэцийн	183	12.4	69.4	30.1	0.5	26.2	72.7	0.6	0.5	100	
Харааны	395	26.0	77.0	22.3	0.7	24.6	74.7	0.7		100	
Сонсгол, хэл ярианы	187	12.4	75.9	22.5	1.6	24.1	74.3	1.1	0.5	100	
Бусад											

**Хүснэгт 8. 18 хүртэлх насны тахир дутуу хүүхдийн ундны усны хангамж, ариун цэврийн байгууламжийн байдал, %**

	Тахир, дутуу хүүхэд- бүгд		Ундны усны хангамж, эх үүсвэрээр			Ариун цэврийн байгууламжийн хангамж, төрлөөр			Бүгд	
	Тоо	%	төвлөрсөн	худаг	тээвэр	бусад	сууц дотроо	сууцны гадна		бусад
Хан-Уул	194	13.0	43.8	55.2	0.5	0.5	40.7	58.3	1.0	100
Багануур	80	5.4	66.3	32.5	1.2		67.5	30.0	2.5	100
Баянзүрх	258	17.3	31.8	64.0	2.7	1.5	32.2	50.0	17.8	100
Налайх	89	6.0	21.3	66.3	11.2	1.2	21.3	77.6	1.1	100
Баянгол	240	16.0	89.2	10.0	0.4	0.4	89.6	10.4		100
Сүхбаатар	144	9.7	38.2	61.1		0.7	38.2	61.8		100
Чингэлтэй	176	11.8	15.9	83.5	0.6		15.9	83.5	0.6	100
Багахангай	24	1.6	62.5	25.0		12.5	58.3	41.7		100
Сонгинохайрхан	287	19.2	41.5	57.5	0.7	0.3	41.8	57.9	0.3	100
Эр	811	54.4	44.4	53.4	1.4	0.8	44.0	52.7	3.3	100
Эм	681	45.6	45.5	52.0	1.8	0.7	45.5	50.7	3.8	100
1 нас хүртэл	4	0.2	50.0	50.0			50.0	50.0		100
1 нас	102	6.3	63.7	31.4	1.0	3.9	64.7	35.3		100
2 нас	68	4.4	55.9	39.7	4.4		54.4	45.6		100
3 нас	42	2.8	45.5	52.3		2.2	45.5	45.5	9.0	100
4 нас	44	2.7	52.4	47.6			54.8	45.2		100
5 нас	75	5.0	40.0	57.3	2.7		40.0	54.7	5.3	100
6 нас	71	4.7	45.1	54.9			45.1	50.7	4.2	100
7-8 нас	157	10.3	48.4	49.7	1.3	0.6	48.4	50.3	1.3	100
9-15 нас	739	50.4	40.1	57.6	1.6	0.7	39.8	55.9	4.3	100
16-18 нас	190	13.0	46.8	51.1	1.6	0.5	45.8	50.0	4.2	100
Дээд	325	21.8	73.8	25.8	0.4		74.5	23.4	2.1	100
Бүрэн дунд	539	36.1	44.3	53.4	1.7	0.6	43.9	54.2	1.9	100
Бүрэн бус дунд	518	34.7	33.2	64.1	1.3	1.4	32.6	62.2	5.2	100
Бага	72	4.9	19.4	76.4	4.2		19.5	72.2	8.3	100
Түвшин	38	2.5	13.2	73.7	7.9	5.2	13.2	78.9	7.9	100
Мэдэхгүй										
<b>Бүгд</b>	<b>1492</b>	<b>100</b>	<b>44.9</b>	<b>52.7</b>	<b>1.5</b>	<b>0.9</b>	<b>44.7</b>	<b>51.7</b>	<b>3.6</b>	<b>100</b>
Хөдөлгөөний	421	27.6	45.4	52.5	1.0	1.1	45.1	52.0	2.9	100
Оюуны хомсдол	366	25.2	45.4	53.0	1.1	0.5	44.8	53.8	1.4	100
Сэтгэцийн	97	6.5	41.2	57.7	1.1		40.2	57.7	2.1	100
Харааны	183	12.4	43.7	53.0	2.2	1.1	41.0	50.3	8.7	100
Уонсгол, хэл сүлжээ	395	26.0	46.6	50.9	2.0	0.5	46.3	52.4	1.3	100
Бусад	187	12.4	54.0	43.3	0.6	2.1	52.4	45.5	2.1	100

**Хүснэгт 9. 18 хүртэлх насны тахир дутуу хүүхдийн амьдралын түвшин, өрхийн нэг гишүүнд ногдох сарын дундаж орлогын хувиарлалтаар, %**

	Нэг хүнд оногдох сарын дундаж орлого, төг												Бүгд	
	Орлогогүй		5000 хүртэл		5000-10 мянга		11.0-20 мянга		21.0-30 мянга		30 мянгаас дээш			
	тоо	%	тоо	%	тоо	%	тоо	%	тоо	%	тоо	%		
Хан-Уул	10	13.7	77	18.1	54	11.0	47	12.0	5	6.1	1	3.8	194	13
Багануур	4	5.5	21	4.9	23	4.7	30	7.6	1	1.2	1	3.8	80	5.4
Баянзүрх	12	16.4	62	14.6	106	21.5	64	16.3	13	15.9	1	3.8	258	17.3
Налайх	12	16.4	34	8.0	28	5.7	15	3.8					89	6
Баянгол	8	11.0	34	8.0	62	12.6	88	22.4	33	40.2	15	58.0	240	16.1
Сүхбаатар	7	9.6	39	9.2	45	9.1	36	9.2	14	17.1	3	11.5	144	9.6
Чингэлтэй	8	11.0	62	14.6	61	12.4	36	9.2	6	7.3	3	11.5	176	11.8
Багахангай	2	2.7	7	1.6	4	0.8	7	1.8	3	3.7	1	3.8	24	1.6
Сонгинохайрхан	10	13.7	90	21.0	109	22.2	70	17.7	7	8.5	1	3.8	287	19.2
Эр	39	53.4	239	56.1	267	54.3	206	52.4	44	53.7	16	61.5	811	54.4
Эм	34	46.6	187	43.9	225	45.7	187	47.6	38	46.3	10	38.5	681	45.6
Дээд	13	17.8	41	9.6	75	15.2	134	34.1	47	57.3	15	57.7	325	21.8
Өрхийн бүрэн дунд тэргүүлэгчийн бүрэн бус дунд	26	35.6	159	37.3	182	37.0	141	35.9	21	25.6	10	38.5	539	36.1
Боловсролын түвшин	23	31.5	169	39.7	205	41.7	107	27.2	13	15.9	1	3.8	518	34.7
Бага	8	11.0	33	7.7	22	4.5	9	2.3					72	4.8
Боловсролгүй	3	4.1	24	5.7	8	1.6	2	0.5	1	1.2			38	2.6
Мэдэхгүй														
<b>Бүгд</b>	<b>73</b>	<b>100</b>	<b>426</b>	<b>100</b>	<b>492</b>	<b>100</b>	<b>393</b>	<b>100</b>	<b>82</b>	<b>100</b>	<b>26</b>	<b>100</b>	<b>1492</b>	<b>100</b>

Хүснэгт 10. 18 хүртэлх насны хүүхэд, өрхийн тэргүүлэгчийн хамаарлаар, %

	Хүүхдийн тоо						Бүгд
	Тэргүүлэгч	Хүүхэд	Ах, эгч, дүү	Хамаатан	Бусад		
Хан-Уул	194	0.5	80.4	0.5	2.1	16.5	100
Багануур	80		92.5		2.5	5.0	100
Баянзүрх	258		85.7		0.7	13.6	100
Налайх	89	2.2	85.4	2.3	7.9	2.2	100
Баянгол	240		86.2		2.5	11.3	100
Сүхбаатар	144	0.6	93.8		2.1	4.1	100
Чингэлтэй	176		83.5	0.6	7.3	8.0	100
Багахангай	24		87.5			12.5	100
Сонгинохайрхан	287		76.7		0.7	22.6	100
Эр	811	0.4	84.3	0.4	2.2	12.7	100
Эм	681	0.1	84.2	0.1	3.1	12.5	100
ой хүрээгүй	4		50.0			50.0	100
1 нас	102		83.3			16.7	100
2 нас	68		63.2		3.0	33.8	100
3 нас	44		79.5	2.3	2.3	15.9	100
4 нас	42		73.8		2.4	23.8	100
5 нас	75		76.0		8.0	16.0	100
6 нас	71		80.3	2.8	1.4	15.5	100
7-8 нас	157		80.3		2.5	17.2	100
9-15 нас	739	0.4	87.6		3.1	8.9	100
16-18 нас	190	0.5	82.1	0.5	11.6	5.3	100
<b>Бүгд</b>	<b>1492</b>	<b>0.3</b>	<b>84.2</b>	<b>0.3</b>	<b>2.6</b>	<b>12.6</b>	<b>100</b>
Хөдөлгөөний	421	0.2	79.6	0.5	4.3	15.4	100
Оюуны хомсдол	366	0.5	81.5	0.3	5.7	12.0	100
Сэтгэцийн	97		85.6		6.2	8.2	100
Харааны	183	0.5	76.0	1.1	7.6	14.8	100
Сонсгол, хэл ярианы	395	0.3	89.1	0.5	1.2	8.9	100
Бусад	187		82.4		2.6	15.0	100

Хүснэгт 11. 18 хүртэлх насны тахир дутуу хүүхэд, өрхийн гишүүдийн ажил эрхлэлтийн байдлаар, %, 2000

	Ажил эрхэлдэг хүнтэй өрхөд байгаа тахир дутуу хүүхэд	Ажил эрхэлж байгаа хүний тоогоор								Ажил эрхлэлт өмчийн хэлбэрээр				Ажил эрхэлдэг хүнгүй өрхөд байгаа хүүхэд
		1 хүн		2 хүн		3 хүн		4 ба дээш		Төрийн	Хувийн ажлын ахуйд	Өрхийн ажлын ахуйд	Бусад	
		Тоо	%	Тоо	%	Тоо	%	Тоо	%					
Хан-Уул	135	74	54.8	51	37.8	7	5.2	3	2.2	96	40	14	2	59
Багануур	64	38	59.4	22	34.4	4	6.3	0	0.0	41	19	3	7	16
Баянзүрх	189	99	52.4	77	40.7	11	5.8	2	1.1	116	82	12	22	69
Налайх	10	5	50.0	5	50.0	0	0.0	0	0.0	3	3	2	4	79
Баянгол	191	84	44.0	80	41.9	18	9.4	9	4.7	97	91	42	12	49
Сүхбаатар	69	39	56.5	27	39.1	2	2.9	1	1.4	24	25	8	23	75
Чингэлтэй	149	75	50.3	62	41.6	8	5.4	4	2.7	47	79	33	25	27
Багахангай	0	0	0.0	0	0.0	0	0.0	0	0.0					24
Сонгинохайрхан	237	132	55.7	79	33.3	13	5.5	13	5.5	108	113	29	35	30
<b>Бүгд</b>	<b>1044</b>	<b>546</b>	<b>52.3</b>	<b>403</b>	<b>38.6</b>	<b>63</b>	<b>6.0</b>	<b>32</b>	<b>3.1</b>	<b>532</b>	<b>452</b>	<b>143</b>	<b>130</b>	<b>448</b>

Хүснэгт 12. Цэцэрлэгийн насны цэцэрлэгт хамрагдсан хүүхдүүд, %, 2000

	Цэцэрлэгийн насны тахир дутуу хүүхэд-бүгд		Үүнээс: цэцэрлэгт хамрагдсан				Цэцэрлэгт хамрагдаж байгаагүй	
	Тоо	%	Байгууллагын төрлөөр, %		Бүгд		Тоо	%
			ердийн цэцэрлэг	тусгай цэцэрлэг	Тоо	%		
Хан-Уул	38	47.4	1	2.6	19	50.0	17	44.7
Багануур	23	21.7	5		5	21.7	17	73.9
Баянзүрх	54	25.9	14	13.0	21	38.9	26	48.1
Налайх	14	0.0	1	7.1	1	7.1	7	50.0
Баянгол	48	25.0	12	14.6	19	39.6	21	43.8
Сүхбаатар	20	20.0	4		4	20.0	10	50.0
Чингэлтэй	40	17.5	7	12.5	12	30.0	27	67.5
Багахангай	4	25.0	1		1	25.0	2	50.0
Сонгинохайрхан	61	27.9	17	11.5	24	39.3	31	50.8
Эр	154	26.0	39	9.3	53	35.3	84	54.5
Эм	148	27.7	39	9.9	53	37.6	74	50.0
3	44	25.0	10	7.5	13	29.5	26	59.1
4	42	33.3	14	9.5	18	42.9	24	57.1
5	75	26.0	19	11.0	27	36.0	40	53.3
6	71	24.3	17	10.0	24	33.8	38	53.5
7	70	27.3	18	9.1	24	34.3	30	42.9
<b>Бүгд</b>	<b>302</b>	<b>26.8</b>	<b>78</b>	<b>9.6</b>	<b>106</b>	<b>35.1</b>	<b>158</b>	<b>54.3</b>

Хүснэгт 13. Цэцэрлэгийн насны цэцэрлэгт хамрагдсан хүүхдүүд хүйсээр, %,

	Эрэгтэй		Эмэгтэй		Бүгд	
	хүүхэд	%	хүүхэд	%	хүүхэд	%
Хан-Уул	17	11.0	21	14.2	38	12.6
Багануур	12	7.8	11	7.4	23	7.6
Баянзүрх	27	17.5	27	18.2	54	17.9
Налайх	5	3.2	9	6.1	14	4.6
Баянгол	31	20.1	17	11.5	48	15.9
Сүхбаатар	7	4.5	13	8.8	20	6.6
Чингэлтэй	25	16.2	15	10.1	40	13.2
Багахангай	2	1.3	2	1.4	4	1.3
Сонгинохайрхан	28	18.2	33	22.3	61	20.2
3	19	12.3	25	16.9	44	14.6
4	22	14.3	20	13.5	42	13.9
5	35	22.7	40	27.0	75	24.8
6	44	28.6	27	18.2	71	23.5
7	34	22.1	36	24.3	70	23.2
<b>Бүгд</b>	<b>154</b>	<b>100</b>	<b>148</b>	<b>100</b>	<b>302</b>	<b>100</b>
Хөдөлгөөний	46	100	47	100	93	100
Оюуны хомсдол	45	100	38	100	83	100
Сэтгэцийн	5	100	6	100	11	100
Харааны	19	100	20	100	39	100
Сонсгол, хэл ярианы	47	100	44	100	91	100
Бусад	17	100	12	100	29	100

## Хүснэгт 14. Цэцэрлэгт хамрагдаагүй тахир дутуу хүүхдийн тоо, шалтгаанаар

		Үүнээс: үндсэн шалтгаанаар						
Дүрэг	Амьдралын боломжгүй	Өвчтэй	Явах сонирхолгүй	Бусдаас ичиж, зовдог	Цэцэрлэгийн захиргаа хүлээн аваагүй	Техник, төхөөрөмж хангалтгүй	Бусад	Бүгд
Хан-Уул	2	14					1	17
Багануур		17						17
Баянзүрх	11	8	6	1				26
Налайх	2	4	1					7
Баянгол	7	13			1			21
Сүхбаатар	3	6	1					10
Чингэлтэй	3	21		1			2	27
Багахангай							2	2
Сонгинохайрхан	2	26	2			1		31
Эр	16	60	3	2	1		2	84
Эм	14	48	7			1	4	74
3	7	17			1		1	26
4	4	15	5					24
5	4	32	1	1			2	40
6	5	29	2	1		1		38
7	5	22	1				2	30
<b>Бүгд</b>	<b>25</b>	<b>115</b>	<b>9</b>	<b>2</b>	<b>1</b>	<b>1</b>	<b>5</b>	<b>158</b>
Хөдөлгөөний	13	42	3		1		2	61
Оюуны хомсдол	7	47	1	1			2	58
Сэтгэцийн	2	4						6
Харааны	3	6	2					11
Сонсгол, хэл ярианы	7	31	6				2	46
Бусад	1	8	1	1				11



## Хүснэгт 15. Сургуульд хамрагдсан тахир дутуу хүүхэд, байгууллагын төрлөөр, %

	Сургуулийн насны тахир дутуу хүүхэд		Бүгд		Үүнээс: Сургуульд хамрагдсан хүүхэд		Сургуульд хамрагдсан хүүхэд		Сургуульд хамрагдсан хүүхэд		Сургууль завсардсан хүүхэд	
	Бүгд	%	Хүүхэд	%	Хүүхэд	%	Хүүхэд	%	Ердийн		Сургуульд хамрагдсан хүүхэд	
									Тусгай	Хүүхэд	Хүүхэд	Хүүхэд
Хан-Уул	128	12.6	56	43.8	38	29.7	18	32.1	45.3	14	10.9	
Багануур	50	4.9	22	44.0	19	38.0	3	13.6	40.0	8	16.0	
Баянзүрх	185	18.2	99	53.5	74	40.0	25	25.3	37.3	15	9.2	
Налайх	69	6.8	23	33.3	20	29.0	3	13.0	50.3	9	16.4	
Баянгол	157	15.5	93	59.2	46	29.3	47	50.5	28.8	18	12.0	
Сүхбаатар	117	11.5	72	61.5	32	27.4	40	55.6	26.9	13	11.6	
Чингэлтэй	120	11.8	50	41.7	24	20.0	26	52.0	53.2	6	5.1	
Багахангай	15	1.5	3	20.0	3	20.0	0	0.0	55.0	3	25.0	
Сонгинохайрхан	175	17.2	78	44.6	56	32.0	22	28.2	43.9	20	11.6	
Эр	562	55.3	260	46.3	162	30.3	98	37.7	41.6	65	12.2	
Эм	454	44.7	236	52.0	150	35.1	86	36.4	38.4	41	9.6	
8	87	8.6	38	43.7	29	33.3	9	23.7	49.4	6	6.9	
9	93	9.2	40	43.0	30	35.3	10	25.0	53.5	3	3.5	
10	99	9.7	46	46.5	27	28.1	19	41.3	42.1	11	11.5	
11	124	12.2	70	56.5	42	35.9	28	40.0	35.0	10	8.5	
12	100	9.8	59	59.0	39	42.4	20	33.9	34.5	6	6.5	
13	105	10.3	57	54.3	37	37.0	20	35.1	35.7	10	10.0	
14	97	9.5	46	47.4	26	28.0	20	43.5	36.4	15	16.1	
15	121	11.9	58	47.9	34	28.8	24	41.4	33.4	22	18.6	
16	93	9.2	48	51.6	29	32.6	19	39.6	37.2	10	11.2	
17	94	9.3	34	36.2	19	23.5	15	44.1	49.0	12	14.8	
18	3	0.3							66.7	1	33.3	
<b>Бүгд</b>	<b>1016</b>	<b>100.0</b>	<b>496</b>	<b>48.8</b>	<b>312</b>	<b>32.5</b>	<b>184</b>	<b>37.1</b>	<b>40.2</b>	<b>106</b>	<b>11.0</b>	
Хөдөлгөөний	249	24.5	85	34.1	65	27.5	20	23.5	51.9	33	14.0	
Оюуны хомсдол	263	25.9	72	27.0	31	12.0	41	56.9	58.6	36	14.4	
Сэтгэцийн	83	8.2	31	37.3	24	30.4	7	22.6	46.2	13	16.5	
Харааны	135	13.3	104	77.0	77	58.3	27	26.0	17.7	7	5.3	
Сонгол, хэл ярианы	280	27.6	177	63.2	70	26.3	107	60.5	28.1	23	8.6	
Бусад	133	13.1	74	44.4	62	48.0	12	16.2	46.8	9	8.8	

**Хүснэгт 16. Ерөнхий боловсролын сургуулийн насны хүүхдүүдийн сургуульд хамрагдсан байдал, хүйсээр, %**

	Сургуульд хамрагдалт								
	Хүүхэд			Эм			Бүгд		
	Тоо	Эр	%	Тоо	Эм	%	Тоо	Эм	%
Хан-Уул	128	36	64.3	20	35.7	56	11.3		
Багануур	50	9	40.9	13	59.1	22	4.4		
Баянзүрх	185	55	55.6	44	44.4	99	20.0		
Налайх	69	13	56.5	10	43.5	23	4.6		
Баянгол	157	35	37.6	58	62.4	93	18.8		
Сүхбаатар	117	44	61.1	28	38.9	72	14.5		
Чингэлтэй	120	27	54.0	23	46.0	50	10.1		
Багахангай	15	2	66.7	1	33.3	3	0.6		
Сонгинохайрхан	175	39	50.0	39	50.0	78	15.7		
8	87	16	42.1	22	57.9	38	7.7		
9	93	18	45.0	22	55.0	40	8.0		
10	99	26	56.5	20	43.5	46	9.3		
11	124	40	57.1	30	42.9	70	14.1		
12	100	36	61.0	23	39.0	59	11.9		
13	105	30	52.6	27	47.4	57	11.5		
14	97	27	58.7	19	41.3	46	9.3		
15	121	24	41.4	34	58.6	58	11.7		
16	93	28	58.3	20	41.7	48	9.7		
17	94	15	44.1	19	55.9	34	6.9		
18	3								
<b>Бүгд</b>	<b>1016</b>	<b>260</b>	<b>52.4</b>	<b>236</b>	<b>47.6</b>	<b>496</b>	<b>100</b>		
Хөдөлгөөний	249	46	54.1	39	45.9	85	17.1		
Оюуны хомсдол	263	41	56.9	31	43.1	72	14.5		
Сэтгэцийн	83	16	51.6	15	48.4	31	6.3		
Харааны	135	52	50.0	52	50.0	104	21.0		
Сонсгол, хэл ярианы	280	93	52.5	84	47.5	177	35.7		
Бусад	133	34	45.9	40	54.1	74	14.9		
8 нас	87	16	42.1	22	57.9	38	7.7		
9-15 нас	739	201	53.5	175	46.5	376	75.8		
16-18 нас	190	43	52.4	39	47.6	82	16.5		

## Хүснэгт 17. 12-18 насны тахир дутуу хүүхэд, боловсролын түвшингээр, %

Тахир дутуу хүүхэд		Үүнээс: боловсролын түвшин					
	Бүгд	%	Бүрэн дунд	Бүрэн бус дунд	Бага	Боловсролгүй	Бүгд
Хан-Уул	73	11.9	6.8	2.7	13.7	76.7	100
Багануур	24	3.9			33.3	66.7	100
Баянзүрх	111	18.1	22.5	2.7	20.7	54.1	100
Налайх	43	7.0	9.3	7.0	30.2	53.5	100
Баянгол	98	16.0	14.3	8.2	35.7	41.8	100
Сүхбаатар	80	13.1	2.5	5.0	52.5	40.0	100
Чингэлтэй	73	11.9	9.6	4.1	38.4	47.9	100
Багахангай	9	1.5	11.1		33.3	55.6	100
Сонгинохайрхан	102	16.6	7.8	2.9	33.3	55.9	100
Эр	346	56.4	10.7	3.5	32.1	53.8	100
Эм	267	43.6	10.9	5.2	31.8	52.1	100
12-15	423	69.0	7.8		34.8	57.4	100
16	93	15.2	30.1		28.0	41.9	100
17	94	15.3	5.3	27.7	23.4	43.6	100
18	3	0.5			33.3	66.7	100
<b>Бүгд</b>	<b>613</b>	<b>100</b>	<b>10.8</b>	<b>4.2</b>	<b>32.0</b>	<b>53.0</b>	<b>100</b>
Хөдөлгөөний	141	23.0	7.1	3.5	27.0	62.4	100
Оюуны хомсдол	163	26.6	3.1	1.8	24.5	70.6	100
Сэтгэцийн	58	9.5	8.6	5.2	29.3	56.9	100
Харааны	72	11.7	22.2	4.2	40.3	33.3	100
Сонсгол, хэл ярианы	177	28.9	13.6	4.5	40.1	41.8	100
Бусад	83	13.5	12.0	7.2	37.3	43.4	100

## Хүснэгт 18. Сургуульд хамрагдаагүй тахир дутуу хүүхэд шалтгаанаар, %

	Үүнээс: үндсэн шалтгаанаар, %									
	Хүүхдийн тоо-бүгд	Амьдралын боломжгүй	Өвчтэй	Явах сонирхолгүй	Бусдаас ичиж, зовдог	Сургуулийн захиргаа хүлээн аваагүй	Техник, техөөрөмж хангалтгүй	Бусад	Бүгд	
Хан-Уул	58	8.6	65.5	1.7	1.7	1.7	1.7	19.0	100	
Багануур	20		90.0					10.0	100	
Баянзүрх	71	8.5	42.3					49.3	100	
Налайх	37	8.1	37.8		8.1			45.9	100	
Баянгол	46	13.0	47.8					39.1	100	
Сүхбаатар	32	9.4	56.3		0.0			34.4	100	
Чингэлтэй	64	6.3	65.6		1.6			26.6	100	
Багахангай	9		22.2					77.8	100	
Сонгинохайрхан	77	6.5	71.4		1.3			15.6	100	
Эр	237	8.4	62.0		1.3		0.4	25.7	100	
Хүйс	177	6.8	52.0		0.6		1.7	39.0	100	
Эм	43	11.6	65.1		2.3		2.0	18.6	100	
8	50	4.0	56.0					38.0	100	
9	42	2.4	71.4					26.2	100	
10	44	11.4	45.5			2.3		40.9	100	
11	35	2.9	51.4					45.7	100	
12	38	10.5	63.2					26.3	100	
13	36	8.3	58.3		2.8			27.8	100	
14	41	14.6	63.4		2.4			19.5	100	
15	35	2.9	62.9		2.9			28.6	100	
16	48	8.3	43.8		4.2			41.7	100	
17	2		50.0		50.0			0.0	100	
18	414	7.7	57.7		1.2		0.2	31.4	100	
Бүгд	131	7.6	64.9		0.8		0.8	25.2	100	
Хөдөлгөөний	155	8.4	68.4		1.3			21.3	100	
Оюуны хомсдол	39	7.7	53.8		2.6		2.6	33.3	100	
Сэтгэцийн	24	4.2	33.3					62.5	100	
Харааны	80	7.5	50.0		1.3		1.3	37.5	100	
Сонсгол, хэл ярианы	50	10.0	36.0		4.0			50.0	100	
Бусад										

Хүснэгт 18a. Сургуульд хамрагдаагүй тахир дутуу хүүхдийн тоо, шалтгаанаар, %

Хүүхдийн тоо-бүгд	Үүнээс: үндсэн шалтгаанаар									
	Амьдралын боломжгүй	Өвчтэй	Явах сонирхолгүй	Бусдаас ичлж, зовдог	Сургуулийн захиргаа хүлээн аваагүй	Техник төхөөрөмж хангалтгүй	Бусад	Бүгд		
Хан-Уул	5	38	1	1	1	1	11	58		
Багануур		18					2	20		
Баянзүрх	6	30					35	71		
Налайх	3	14		3			17	37		
Баянгол	6	22					18	46		
Сүхбаатар	3	18					11	32		
Чингэлтэй	4	42		1			17	64		
Багахангай	9	2					7	9		
Сонгинохайрхан	5	55	4	1			12	77		
Эр	20	147	4	3	1	1	61	237		
Эм	12	92	1	3			69	177		
8	5	28	1	1			8	43		
9	2	28			1		19	50		
10	1	30					11	42		
11	4	20		1			18	44		
12	1	18					16	35		
13	4	24					10	38		
14	3	21	1	1			10	36		
15	6	26		1			8	41		
16	1	22	1	1			10	35		
17	4	21	2			1	20	48		
18	2	1		1			2	2		
Хөдөлгөөний	32	239	5	6	1	1	130	414		
Оюуны хомсдол	10	85	1	1		1	33	131		
Сэтгэцийн	13	106	2	1			33	155		
Харааны	3	21	1		1		13	39		
Сонсгол, хэл ярианы	1	8					15	24		
Бусад	6	40	1	2	1		30	80		
Бүгд	5	18		2	2		25	50		
Бүгд	32	239	5	6	1	1	195	479		

## Хүснэгт 19. Сургуульд хамрагдах хүсэлтэй, тахир дутуу хүүхэд, байгууллагын төрлөөр, %

Үүнээс: байгууллага төрлөөр, %

	Хүүхдийн тоо-бүгд	Ердийн сургууль		Танхимын бус		Мэргэжил олгох дамжаа		Тусгай хэрэгцээт боловсрол		Тусгай мэргэжлийн боловсрол олгох		Дээд сургууль	Бусад	%
		сургууль	бус	бус	олгох дамжаа	хэрэгцээт боловсрол	мэргэжлийн боловсрол олгох							
Хан-Уул	59	39.0	18.6	11.9	6.8	10.1	5.1	8.5	100					
Багануур	26	23.1	34.6	3.8	19.3	3.8	15.4	100						
Баянзүрх	31	54.8	9.7	6.5	9.6	19.4	100							
Налайх	42	45.9	2.7	10.9	29.7	2.7	5.4	100						
Баянгол	62	30.6	8.1	14.5	16.2	6.4	6.5	17.7	100					
Сүхбаатар	15	5.6	16.7	27.8	27.7	22.2	100							
Чингэлтэй	32	21.9	6.3	15.6	28.1	6.2	9.4	12.5	100					
Багахангай	9	63.6	18.2	18.2	18.2	18.2	100							
Сонгинохайрхан	69	23.2	30.4	8.7	29.0	5.8	1.4	1.5	100					
Эр	198	34.5	14.2	10.7	21.8	5.6	2.5	10.7	100					
Хүйс	147	30.8	18.5	12.3	17.9	4.7	5.5	10.3	100					
Эм	28	32.1	32.1	7.1	7.1	28.7	100							
8	29	55.2	13.8	20.7	20.7	10.3	100							
9	36	30.6	13.9	36.1	36.1	16.6	100							
10	44	52.3	11.4	4.5	18.2	4.5	9.1	100						
11	25	24.0	24.0	4.0	28.0	8.0	12.0	100						
12	31	48.4	16.1	3.2	19.4	3.2	9.7	100						
13	32	28.1	18.8	12.5	18.8	15.6	6.2	6.2	100					
14	40	30.0	20.0	15.0	20.0	10.0	5.0	5.0	100					
15	32	12.5	9.4	21.9	21.9	12.5	9.3	9.3	100					
16	47	17.0	8.5	38.3	12.8	6.4	8.5	8.5	100					
17	1	100.0	100.0	100.0	100.0	100.0	100.0	100.0	100					
18	345	32.8	15.9	11.3	20.0	5.2	3.8	11.0	100					
Бүгд	122	36.9	16.4	9.8	13.9	3.3	4.9	14.8	100					
Хөдөлгөөний	83	16.9	22.9	9.6	31.3	3.6	15.7	100						
Оюуны хомсдол	25	48.0	16.0	28.0	28.0	4.0	4.0	4.0	100					
Сэтгэцийн	30	36.7	10.0	10.0	16.7	10.0	16.7	100						
Харааны	91	20.9	11.0	17.6	29.7	8.8	3.3	8.8	100					
Сонсгол, хэл ярианы	38	55.3	7.9	13.2	7.9	5.3	2.6	7.9	100					
Бусад														

Хүснэгт 20. Сургуульд хамрагдах хүсэлтэй, тахир дутуу хүүхэд, байгууллагын төрлөөр, %

	Тахир дутуу хүүхдэд гэр бүлийн зүгээс хандах хандлагын байдлаар												Үүнээс төрөлхийн	
	Бүгд			сайн			дунд			муу				Мэдэхгүй
	хүүхэд	%	хүүхэд	%	хүүхэд	%	хүүхэд	%	хүүхэд	%	хүүхэд	%		
Хан-Уул	194	100	129	66.5	45	23.3	16	8.2	2	1.0	2	1.0	4	4.9
Багануур	80	100	50	62.5	17	21.3	4	5.0	4	5.0	5	6.3	14	17.5
Баянзүрх	258	100	206	79.8	37	14.3	10	3.9	1	0.4	4	1.6	26	10.1
Налайх	89	100	72	80.9	9	10.1	8	9.0	0	0	0	0	7	7.9
Баянгол	240	100	213	88.8	19	7.9	3	1.3	2	0.8	3	1.3	8	3.3
Сүхбаатар	144	99	113	78.5	23	16.0	2	1.4	6	4.2	2	1.4	2	1.4
Цингэлтэй	176	100	133	75.6	36	20.5	3	1.7	3	1.7	1	0.6	8	4.5
Багахангай	24	100	21	87.5	1	4.2			2	8.3	3	12.5		
Сонгинохайрхан	287	100	229	79.8	42	14.6	7	2.4	7	2.4	2	0.7	10	3.5
Эр	811	100	639	78.8	116	14.3	31	3.8	16	2.0	9	1.1	48	5.9
Эм	681	100	527	77.4	113	16.6	22	3.2	3	0.4	16	2.3	34	5.0
1 нас хүрээгүй	4	100	4	100					0	0	0	0	1	25.0
1 нас	102	100	93	91.2	5	4.9	3	2.9	1	1.0	1	1.0	1	1.0
2 нас	68	100	61	89.7	6	8.8	1	1.5	0	0	0	0	1	1.5
3 нас	44	100	36	81.8	3	6.8	4	9.1	1	2.3	1	2.3	2	4.5
4 нас	42	100	36	85.7	4	9.5	1	2.4	1	2.4	0	0	1	2.4
5 нас	75	100	57	76.0	14	18.7	2	2.7	1	1.3	1	1.3	7	9.3
6 нас	71	100	56	78.9	8	11.3	3	4.2	2	2.8	2	2.8	11	15.5
7-8 нас	157	100	116	73.9	35	22.3	4	2.5	2	1.3	2	1.3	9	5.7
9-15 нас	739	100	560	75.8	124	16.8	30	4.1	12	1.6	13	1.8	41	5.5
16-18 нас	190	100	147	77.4	30	15.8	5	2.6	3	1.6	5	2.6	9	4.7
<b>Бүгд</b>	<b>1492</b>	<b>100</b>	<b>1166</b>	<b>78.2</b>	<b>229</b>	<b>15.3</b>	<b>53</b>	<b>3.5</b>	<b>19</b>	<b>1.3</b>	<b>25</b>	<b>1.7</b>	<b>81</b>	<b>5.4</b>
Хөдөлгөөний	421	100	337	80.0	50	11.9	21	5.0	8	1.9	5	1.2	2	0.5
Оюуны хомсдол	367	100	245	66.7	93	25.4	19	5.2	3	0.8	7	1.9	78	21.3
Сэтгэцийн	97	100	62	63.9	21	21.6	7	7.2	2	2.1	5	5.2	3	3.1
Харааны	183	100	148	80.9	29	15.8	3	1.6	3	1.6	3	1.6	2	1.1
Сонсгол, хэл	395	100	325	82.3	52	13.2	6	1.5	6	1.5	6	1.5		
ярианы	220	100	185	85.0	20	9.1	8	2.1	1	0.5	6	3.2		
Бусад														

## Хүснэгт 21. Тахир дутуу хүүхдүүд, тахир дутуу болсон шалтгаанаар

	Үүнээс: үндсэн шалтгаанаар														
	Бүгд	Ахуйн ослоос	Авто тээврийн ослоос	Байгалийн гамшиг	Удамшил	Халдварт өвчнөөс	Сурьвэг	Дотрын өвчин	Төрхийн хүндрэл	Эм, хорт болсноос	Хоол тэжээлийн дутагдлаас	Эмчилгээ буруугаас	Микроэлементийн дутагдлаас	Сэтгэцийн өөрчлөлтөөс	Төрөлхийн
Хан-Уул	194	6	8	4	8	24	89	41	6	2	4	1	1	1	4
Багануур	80	5	1	7	3	4	13	30	12	5	3	3	3	3	14
Баянзүрх	256	11	8	39	19	3	66	41	12	20	4	20	3	4	26
Налайх	89	5	6	10	6	3	27	13	7	4	4	5	4	1	7
Дүүрэг	240	10	7	12	23	12	68	77	11	6	6	5	1	1	8
Баянгол	144	14	10	15	10	1	8	58	13	2	2	14	2	2	2
Сүхбаатар	176	9	4	3	10	8	43	75	5	1	7	7	2	1	8
Чингэлтэй	24	2	1	1	2	7	7	7	14	7	1	4	1	5	3
Балахангай	287	11	5	25	30	21	41	113	43	14	7	4	1	5	10
Сонгино-хайрхан	811	44	25	52	60	41	194	246	25	14	14	27	7	8	48
Эр	681	29	9	64	51	36	168	209	25	14	14	25	7	9	34
Хүйс	4	1	1	1	3	5	39	46	1	1	1	1	1	1	1
1 нас хүрээгүй	102	1	3	5	3	5	26	26	6	6	1	2	1	1	1
1 нас	68	1	3	3	1	2	12	18	2	2	1	1	1	1	2
2 нас	44	1	3	3	1	2	11	17	3	3	1	2	1	1	2
3 нас	42	2	3	1	3	2	11	17	3	3	1	2	3	3	7
4 нас	75	2	4	4	10	6	12	27	2	2	2	3	2	2	11
5 нас	71	1	3	3	3	1	12	32	2	1	1	3	2	1	9
6 нас	157	8	5	15	13	8	35	51	4	4	4	3	1	1	9
7-8 нас	739	50	17	64	62	44	166	200	33	14	14	28	6	12	41
9-15 нас	190	8	10	17	15	9	48	37	17	3	3	10	3	3	9
16-18 нас	1492	73	34	116	111	77	362	455	68	28	28	52	14	17	82
Бүгд	421	15	18	8	30	23	90	186	8	20	9	9	8	1	2
Хөдөлгөөний	367	10	1	30	22	7	57	138	5	2	10	2	2	5	78
Оюуны хомсдол	97	10	2	3	8	4	13	35	3	3	2	2	2	11	3
Сэтгэцийн	183	22	3	32	11	9	53	37	9	3	3	3	2	2	2
Харааны	395	8	3	31	56	27	92	91	44	3	36	2	2	1	1
Сонсгол, хэл	220	15	10	13	8	12	99	44	9	2	3	3	3	3	2
ярианы															
Бусад															



Хүснэгт 21а. Тахир дутуу хүүхдүүд, тахир дутуу болсон шалтгаанаар, %, 2000

Үүнээс: үндсэн шалтгаанаар, %

	Бүгд											%				
	Ахуйн ослоос	Авто тээврийн ослоос	Байгалийн гамшиг	Удамшил	Халдварт өвчнөөс	Сүрьеэ	Дотрын өвчин	Төрхийн хүндрэл	Эм, хорт богиноос	Хоол тэжээлийн дутагцаас	Эмчилгээ буруугаас		Микроэлементийн дутагцаас	Сэтгэцийн өөрчлөлтөөс	Төрөлхийн	Бусад
Хан-Уул	194	3.1	4.1	2.1	4.1	12.4	45.9	21.1	3.1	1.0			0.5	0.5	2.1	100
Багануур	80	6.3	1.3	8.8	3.8	5.0	16.3	37.5					3.8	3.8	17.5	100
Баянзүрх	258	4.3	3.1	15.1	7.4	1.2	25.6	15.9	4.7	1.9	7.8	1.2	1.6	1.6	10.1	100
Налайх	89	5.6		11.2	6.7	3.4	30.3	14.6	7.9	4.5	2.2	4.5	1.1	1.1	7.9	100
Баянгол	240	4.2	2.9	5.0	9.6	5.0	28.3	32.1	4.6	2.5	2.1	0.4			3.3	100
Сүхбаатар	144	9.7		10.4	6.9	1.4	5.6	40.3	9.0	1.4	9.7	1.4	1.4	1.4	1.4	100
Чингэлтэй	176	5.1	2.3	1.7	5.7	4.5	24.4	42.6	2.8	0.6	4.0	1.1	0.6	0.6	4.5	100
Багахангай	24	8.3	4.2	4.2	8.3		29.2	29.2		4.2					12.5	100
Сонгино-хайрхан	287	3.8	1.7	8.7	10.5	7.3	14.3	39.4	4.9	2.4	1.4	0.3	1.7	3.5	100	100
Эр	811	5.4	3.1	6.4	7.4	5.1	23.9	30.3	5.3	1.7	3.3	0.9	1.0	5.9	100	100
Эм	681	4.3	1.3	9.4	7.5	5.3	24.7	30.7	3.7	2.1	3.7	1.0	1.3	5.0	100	100
1 нас хүрээгүй	4			25.0			25.0	25.0						25.0	100	100
1 нас	102	1.0		4.9	2.9	4.9	38.2	45.1	1.0	1.0				1.0	100	100
2 нас	68			4.4	1.5		38.2	38.2	8.8	1.5	2.9	1.5	1.5	1.5	100	100
3 нас	44	2.3		6.8	2.3	4.5	27.3	40.9	4.5	2.3	2.3	2.3	2.3	4.5	100	100
4 нас	42	4.8		2.4	7.1	4.8	26.2	40.5	7.1	2.4	4.8			0.0	100	100
5 нас	75	2.7	2.7	5.3	13.3	8.0	16.0	36.0		2.7	4.0			9.3	100	100
6 нас	71	1.4		4.2	4.2	1.4	16.9	45.1	2.8	1.4	4.2	2.8		15.5	100	100
7-8 нас	157	5.1	3.2	9.6	8.3	5.1	22.3	32.5	2.5	2.5	1.9	0.6	0.6	5.7	100	100
9-15 нас	739	6.8	2.3	8.7	8.4	6.0	22.5	27.1	4.5	1.9	3.8	0.8	1.6	5.5	100	100
16-18 нас	190	4.2	5.3	8.9	7.9	4.7	25.3	19.5	8.9	1.6	5.3	1.6	1.6	4.7	100	100
<b>Бүгд</b>	<b>1492</b>	<b>4.9</b>	<b>2.3</b>	<b>7.8</b>	<b>7.4</b>	<b>5.2</b>	<b>24.3</b>	<b>30.5</b>	<b>4.6</b>	<b>1.9</b>	<b>3.5</b>	<b>0.9</b>	<b>1.1</b>	<b>5.5</b>	<b>100</b>	<b>100</b>
Хөдөлгөөний	421	3.6	4.3	1.9	7.1	0.2	21.4	44.2	1.9	4.8	2.1	1.9	0.2	0.5	100	100
Оюуны хомсдол	367	2.7		8.2	6.0	1.9	15.5	37.6	1.4	0.5	2.7	0.5	1.4	21.3	100	100
Сэтгэцийн	97	10.3	2.1	3.1	8.2	4.1	13.4	36.1	3.1	2.1	2.1	2.1	11.3	3.1	100	100
Харааны	183	12.0	1.6	17.5	6.0	4.9	29.0	20.2	4.9		1.6	1.1		1.1	100	100
Сонгол, хэл ярианы	395	2.0	0.8	7.8	14.2	6.8	23.3	23.0	11.1	0.8	9.1	0.5	0.3		100	100
Бусад	220	6.8	4.5	5.9	3.6	5.5	45.0	20.0	4.1	0.9	1.4	1.4	0.9		100	100

Хүснэгт 22а. 18 хүртэлх насны тахир дугуу хүүхэд, тахир, дугуугийн хэлбэрээр, %

	Тахир, дугуугийн хэлбэрээр, %										Тахир, дугуугийн хэлбэрээр, %																	
	Хөдөлгөөний					Оюуны хомсдолтой					Харааны өөрчлөлт					Сул хараатай												
	Үүнээс, %		Бусад			Үүнээс, %		Бусад			Үүнээс, %		Бусад			Үүнээс, %		Бусад										
	Үе мөчний тайрлалттай	Сэвжлэгт	Нүүр, нүгас	Бусад	Хүүхдийн тоо	Хөнгөн	Дунд зэрэг	Хүнд	Хүүхдийн тоо	%	Хүүхдийн тоо	%	Тар сохор	Хүүхдийн тоо	%	Холын /+	Хасах /-	Хүүхдийн тоо	%	Сул сонголт	Тар дүний	Бусад	Үүнээс, %					
Хүүхдийн тоо	70	3	37	1	29	31	31	8	20	3	8	27	27	6	21	4	1	3	49	49	9	17	12	11	37	22		
Хан-Уул	194																											
Багануур	80	12	1	5	3	34	34	9	5	20	6	9	9	2	7	7	1	0	18	18	4	6	5	3	15	9		
Баянзүрх	258	31	5	8	1	17	72	24	26	22	11	35	35	3	32	32	23	8	15	59	12	35	12	32	20			
Налайх	89	21	9	1	11	18	18	5	8	5	6	27	27	4	23	23	14	10	4	25	25	5	8	6	17	13		
Баянгол	240	93	5	46	4	38	56	16	23	19	8	7	7	4	3	3	0	0	72	72	35	25	11	1	33	8		
Сүхбаатар	144	49	3	31	4	11	56	11	27	18	30	36	36	7	29	29	4	2	64	64	22	16	10	18	28			
Цингэлтэй	176	58	2	43	1	12	57	14	26	17	7	10	10	3	7	7	3	0	3	37	37	12	16	6	3	12	3	
Багахангай	24	8	5	3	3	4	4	4			2	3	3	3	3	3	0	0	0	2	2	1		1	6	1		
Сонгино-хайрхан	287	79	4	45	2	28	36	10	14	12	19	29	29	5	24	24	3	1	2	68	68	33	22	11	2	47	26	
Эр	811	227	15	130	6	74	209	51	97	61	48	92	92	27	65	65	24	14	10	49	219	65	86	48	22	111	74	
Эм	681	194	8	99	9	78	157	157	50	52	55	49	91	91	7	84	84	28	9	19	61	175	68	59	33	15	106	56
ой хүрээгүй	4	1				1	1	1																				
1 нас	102	47	1	15	2	29	11	11	4	4	3	2	4	4	1	3	3	0	0	0	9	9	3	1	5	36	10	
2 нас	68	31	2	9	20	9	9	2	4	3	1	5	5	4	1	1	1	0	0	0	15	16	2	4	5	6	11	3
3 нас	44	19	12	7	7	7	3	3	1	1	2	2	2	2	2	2	2	0	0	0	10	10	4	3	2	1	7	5
4 нас	42	15	7	2	6	10	10	3	3	4	9	9	9	9	9	9	9	0	0	0	14	14	7	2	3	2	8	5
5 нас	75	26	1	18	7	21	21	3	5	13	3	7	7	3	4	4	4	2	0	2	22	22	8	9	4	2	8	9
6 нас	71	23	1	14	1	7	26	26	7	8	11	4	6	6	1	5	5	3	1	2	22	22	4	6	10	2	5	4
7-8 нас	157	34	23	23	2	9	42	42	11	14	17	12	33	33	4	29	29	9	2	7	40	40	6	18	13	3	19	22
9-15 нас	739	181	9	107	9	56	192	192	58	82	52	61	98	98	18	80	80	29	15	14	199	199	78	73	28	20	102	59
16-18 нас	190	44	9	24	1	10	47	47	10	25	12	13	19	19	3	16	16	9	5	4	63	63	22	30	9	2	20	13
Бүгд	1492	421	23	229	17	152	366	366	101	149	116	97	183	183	34	149	149	52	23	29	395	395	134	145	79	37	217	130
Хөдөлгөөний	421	10	23	229	17	152	54	54	10	24	20	10	17	17	2	15	15	11	11	18	49	3	9	21	15	17	26	
Оюуны хомсдол	366	17	3	43	5	4	366	366	101	149	116	35	18	18	3	15	15	0	0	24	61	7	13	30	11	9	44	
Сэтгэцийн харааны өөрчлөлт	97	49	8	1	1	35	35	1	25	9	97	3	3	1	2	2	2	0	0	394	18	2	2	12	2	9	11	
Сул сонголт	183	17	15			2	18	18	5	9	4	3	183	183	34	149	149	52	23	29	10	24	3	8	5	8	16	
Хүүхдийн тахир	395	227	41	3	5	62	62	14	29	19	18	24	24	2	22	22	0	0	219	394	133	145	79	37	10	46		
Бусад	187	194	17	2	4	3	8	9	3	6	9	8	8	8	8	8	0	0	175	10	1	2	3	4	217	11		

Хүснэгт 23. Үе мөчний тайралттай хүүхэд, тайралтын хэлбэрээр, %, 2000

	Хүүхдийн тоо	Мөчний тайралтын байдлаар, %						Шалтгаанаар			Бүгд %
		А. Гар тохойноос		Б. Хөл өвдөгнөөс		В. Гар, хөлийн		ослоос	өвчнөөс	төрөлхмийн	
		тэсүүр	тэсүүр	тэсүүр	тэсүүр	хүрүүгийн	саруугийн				
Хан-Уул	194							100.0	33.3	66.7	100.0
Багануур	80		100.0					100.0			100.0
Баянзүрх	258		60.0			40.0		100.0			100.0
Налайх	89							100.0			100.0
Баянгол	240		60.0			20.0		100.0			100.0
Сүхбаатар	144	50.0	50.0					50.0		50.0	100.0
Чингэлтэй	176							100.0			100.0
Багахангай	24							100.0			100.0
Сонгинохайрхан	287	33.3	33.3			33.3		66.7		33.3	100.0
Эр	811	8.3	41.7			33.3		83.3	8.3	8.3	100.0
Хүйс	681	14.3	14.3			14.3		57.1		42.9	100.0
Эм	4							100.0			100.0
ой хүрээгүй	102							100.0		100.0	100.0
1 нас	68										100.0
2 нас	44										100.0
3 нас	42										100.0
4 нас	75							100.0			100.0
5 нас	71										100.0
6 нас	157										100.0
7-8 нас	739										100.0
9-15 нас	190	22.2	12.5			25.0		75.0	12.5	12.5	100.0
16-18 нас			44.4			22.2		77.8		22.2	100.0
Бүгд											
Хөдөлгөөний	421	10.5	5.3			21.1		73.7	5.3	21.1	100.0
Оюуны хомсдол	366		100.0					100.0			100.0
Сэтгэцийн	97										100.0
харааны өөрчлөлийн	183										100.0
сонсгол, хэл ярианы	395										100.0
Бусад	187	50.0				50.0		50.0		50.0	100.0
Тахир дутуулийн хэлбэр											

Хүснэгт 23а. Үе мөчний тайралттай хүүхэд, тайралтын хэлбэрээр, 2000

	Үүнээс: мөчний тайралттай хүүхдүүд													
	Бүгд													
	Хүүхэд	%	Мөчний тайралтын байдлаар					Шалтгаанаар						
дээр			дээр	дээр	дээр	дээр	хурьгүй	сарвугүй	ослоос	өвчнөөс	төрөлхмийн			
			А. Гар тохойноос	Б. Хөл өвдөгнөөс	В. Гар, хөлийн	Шалтгаанаар								
Хан-Уул	3	15.8			2	1								2
Багануур	1	5.3		1									1	
Баянзүрх	5	26.3		3		2							5	
Налайх		0.0												
Баянгол	5	26.3		3		1							5	
Сүхбаатар	2	10.5	1	1									1	1
Чингэлтэй		0.0												
Багахангай		0.0												
Сонгинохайрхан	3	15.8	1	1		1							2	1
Эр	17	89.5	2	1	8	4	3	1	10	1				
Эм	2	10.5	1	1	1	1			4					3
ой хүрээгүй														
1 нас	1								1					1
2 нас														
3 нас														
4 нас														
5 нас	1					1			1					
6 нас														
7-8 нас														
9-15 нас	8		1	4	2	1			6	1				1
16-18 нас	9		2	4	2	1			7					2
Бүгд	19		2	1	8	4	3	1	14	1				4

## Хүснэгт 24. Харааны өөрчлөлттэй хүүхэд, харааны шилний хэмжээгээр

	Холын харааны өөрчлөлттэй													Сойрын харааны өөрчлөлттэй										Бүгд
	зүүдэг шилний хэмжээ (-)													зүүдэг шилний хэмжээ (+)										
	-13	-10	-9	-8	-6	-5	-4	-3	-2	-1	Бүгд	2	3	4	5	6	7	8	10	Бүгд	Хүүхэд	%		
Хан-Уул	1										1	1	1					1	3	4	7.7			
Багануур				1							1									1	1	1.9		
Баянзүрх				1	3	3	1				8	1	3	8	3				15	23	44.2			
Налайх	1	1		3	2	2	1			10	1	1	1	1				4	14	26.9				
Баянгол																								
Сүхбаатар	2									2		2	1	1				2	4	7.7				
Чингэлтэй												2						1	3	5.8				
Багахангай																								
Сонгинохайрхан									1		1	1	1	1				2	3	5.8				
Эр	2	1	1	2	1	3	3	1		14	1	2	2	3	2			10	24	46.2				
Эм			1	2	3	1	1	1	1	9	2	1	3	7	2	1	1	2	19	28	53.8			
1 нас хүртэл																								
1 нас																								
2 нас																								
3 нас																								
4 нас																								
5 нас																								
6 нас																								
7-8 нас																								
9-15 нас	2	1	1	1	3	2	3	1	1	15	1	3	5	2	1	1	1	14	29	55.8				
16-18 нас			1			3	1	1		5		1	2	1				4	9	17.3				
Бүгд	2	1	1	2	3	6	4	2	1	23	3	3	5	10	4	1	1	2	29	52	100			

Хүснэгт 25. Тахир дутуу хүүхдийн эм, тарианы хэрэглээ

Хан-Уул	Сонголын аппарат																	Дүн	Тахир дутуу хүүхэд-бүгд															
	Амин дэм	Антибиотик	Безонал	Каинтон	Кальцинов	Карбomezанен	Ломинал	Метиндол	Ностролин	Седуксин	Сонголын аппарат	Теретол	Церебролизин	Цинарзин	Алос	Аппарат	Гепаторектор			Гималин	Гингерисон эм	Дикарб	Дикло-динк	Диклобень	Илгэ массаж	Маннзим	Преднизолон	Прозерин	Фенилсин	Филлежин				
Хан-Уул	3	1	1	2	6	2																								1	16	194		
Багануур	1	3		2	1																										7	80		
Баянзүрх	4	3	1	2	3	2																									20	256		
Налайх	2		1	5	1	2																									13	89		
Баянгол	1	7	3	1	1	3																									1	18	240	
Сүхбаатар																																1	144	
Чингэлтэй	3		1																													4	176	
Багахангай																																4	24	
Сонгинохайрхан	113	39	14	4	1	4	1	2	1	1	1	1	1	1	1	1	1	1	1	1	1	1	1	1	1	1	1	1	1	1	2	287		
1 нас хүрээгүй																																	1	4
1 нас	10	5	2	6		3	1	2	1	1	1	1	1	1	1	1	1	1	1	1	1	1	1	1	1	1	1	1	1	1	1	36	102	
2 нас	7	6	3						1	1	1	1	1	1	1	1	1	1	1	1	1	1	1	1	1	1	1	1	1	1	1	18	68	
3 нас	5		1						1	1	1	1	1	1	1	1	1	1	1	1	1	1	1	1	1	1	1	1	1	1	1	9	44	
4 нас	3								1	1	1	1	1	1	1	1	1	1	1	1	1	1	1	1	1	1	1	1	1	1	1	7	42	
5 нас	10	2		1					1	1	1	1	1	1	1	1	1	1	1	1	1	1	1	1	1	1	1	1	1	1	1	16	75	
6 нас	5		1	1					1	1	1	1	1	1	1	1	1	1	1	1	1	1	1	1	1	1	1	1	1	1	1	10	71	
7-8 нас	13	4	2	2					2	2	2	2	2	2	2	2	2	2	2	2	2	2	2	2	2	2	2	2	2	2	2	2	33	157
9-15 нас	46	32	6	4	5	1	3		6	1	1	8	4	4	6	1	1	1	1	1	1	1	1	1	1	1	1	1	1	1	1	134	739	
16-18 нас	14	4	2	2	1	1	1		3	1	1	3	1	1	1	1	1	1	1	1	1	1	1	1	1	1	1	1	1	1	31	190		
<b>Дүн</b>	<b>113</b>	<b>53</b>	<b>14</b>	<b>18</b>	<b>7</b>	<b>1</b>	<b>7</b>	<b>1</b>	<b>14</b>	<b>2</b>	<b>1</b>	<b>16</b>	<b>8</b>	<b>4</b>	<b>14</b>	<b>1</b>	<b>1</b>	<b>1</b>	<b>1</b>	<b>1</b>	<b>1</b>	<b>1</b>	<b>1</b>	<b>1</b>	<b>1</b>	<b>1</b>	<b>1</b>	<b>1</b>	<b>1</b>	<b>1</b>	<b>295</b>	<b>1492</b>		

Хүснэгт 26. Тахир дутуу хүүхдийн эрүүл мэндийн үйлчилгээний хэрэгцээ, төрөл хэлбэрээр

	Хүүхдийн тоо	Эмчилгээний төрлөөр, %									
		Сэргээн засах эмчилгээ					Хөгжингүй улс оронд эмчлүүлэх				
		Нарийн мэргэжлийн	Мэс заслын	Сонсголын	Хэл заслын	Сэтгэл заслын	Хөдөлгөөн заслын	Гоо заслын	Хөгжингүй улс оронд эмчлүүлэх	Бусад	
Хан-Уул	122	36.1	10.7	5.7	7.4	2.5	18.0		16.4	3.3	
Багануур	59	40.7	15.3	8.5	1.7	3.4	15.3		8.5	1.7	
Баянзүрх	129	40.3	8.5	11.6	7.8	6.2	10.9		5.4	3.9	
Налайх	51	29.4	3.9	11.8	13.7	7.8	15.7		2.0	7.8	
Баянгол	77	14.3	7.8	7.8	7.8	9.1	36.4		15.6	1.3	
Сүхбаатар	110	23.6	11.8	21.8	5.5	1.8	19.1		10.9	2.7	
Чингэлтэй	98	28.6	7.1	15.3	16.3	8.2	11.2		8.2	4.1	
Багахангай	11	72.7	9.1							9.1	
Сонгинохайрхан	162	37.7	9.9	8.0	3.7	5.6	24.7		7.4	2.5	
Эр	456	32.7	9.4	12.1	7.5	4.4	18.2		9.2	3.5	
Эм	363	33.1	9.6	9.9	7.4	6.3	19.3		9.6	3.0	
1 нас хүртэл											
1 нас	58	37.9	6.9	8.6			37.9		1.7	3.4	
2 нас	42	21.4	23.8	7.1	4.8	2.4	26.2		7.1	4.8	
3 нас	24	25.0	20.8		8.3		29.2		8.3		
4 нас	20	20.0	15.0	5.0			25.0		35.0		
5 нас	40	40.0	5.0	5.0	10.0	2.5	32.5		2.5	2.5	
6 нас	43	39.5	4.7	9.3	16.3	4.7	11.6		9.3		
7-8 нас	86	30.2	15.1	4.7	14.0	1.2	15.1		14.0	5.8	
9-15 нас	413	33.9	8.5	13.3	7.5	6.8	15.3		8.7	3.4	
16-18 нас	93	31.2	4.3	18.3	3.2	10.8	15.1		11.8	3.2	
<b>Бүгд</b>	<b>819</b>	<b>32.8</b>	<b>9.5</b>	<b>11.1</b>	<b>7.4</b>	<b>5.3</b>	<b>18.7</b>		<b>9.4</b>	<b>3.3</b>	

Хүснэгт 27. Тахир дутуу хүүхдийн туслах тоног төхөөрөмжийн хэрэгцээ, төрлөөр, %

	Үүнээс: тоног, төхөөрөмжийн төрлөөр, %																	
	Бүгд				Таяг, тулгуурын хэрэгсэл				Хэл заслын хэрэгсэл				Согог заслын хэрэгсэл					
	Тоо	%	Унадаг дүгнэ	Таяг	Тулгуур	Ширээ	Түшлэг	Штатель	Толь	Нүгний шил	Тэргэнчэр	Хиймэл эрхтэн	Ортопедийн (согог заслын)	Нуррууны бахал-гээ	Мечний хамтаа	лалт	Бөөрний болон мс заслын	дараахи
Хан-Уул	118	13.7	20.3	3.4	5.1	5.9	1.7	1.7	3.4	16.1	9.3	22.0	5.1	1.7	1.7	1.7	2.5	
Багануур	38	4.4	13.2	2.6	2.6	2.6			7.9	18.4	28.9	15.8	7.9				2.6	
Баянзүрх	141	16.3	29.1	0.7	4.3	3.5	1.4	0.7	2.1	5.7	31.9	12.8	4.3	1.4	1.4	0.7		
Налайх	49	5.7	10.2	4.1	2.0	2.0			6.1	4.1	42.9	8.2	6.1	4.1	2.0	10.2		
Баянгол	105	12.2	34.3	1.0	3.8	15.2	1.0	2.9	1.0	6.7	6.7	11.4	3.8	4.8	4.8	2.9		
Сүхбаатар	108	12.5	30.6	0.9	7.4	3.7	2.8		4.6	2.8	17.6	18.5	1.9	4.6	3.7		0.9	
Чингэлтэй	107	12.4	18.7	3.7	4.7	3.7	1.9	1.9	2.8	8.4	6.5	29.9	2.8	0.9	4.7	8.4	0.9	
Багахангай	5	0.6								60.0	20.0	20.0						
Сонгинохайрхан	193	22.3	21.2	1.6	3.1	9.8	1.6	2.6	2.1	16.6	15.0	14.0	3.1	2.1	1.0	3.6	2.6	
Эр	467	54.1	24.8	2.4	5.6	4.9	1.1	1.3	3.0	10.1	14.8	17.8	4.1	3.4	2.8	3.0	1.1	
Эм	397	45.9	22.4	1.3	2.8	8.3	2.0	1.8	2.3	9.1	20.2	16.9	3.0	3.3	2.0	3.3	1.5	
1 нас хүртэл	2	0.2								50.0		50.0						
1 нас	52	6.0	5.8	1.9	1.9	21.2		9.6		34.6	1.9	5.8	1.9	1.9	13.5			
2 нас	42	4.9	9.5	2.4	11.9	2.4		2.4	2.4	23.8	4.8	21.4	2.4	11.9	4.8	2.4		
3 нас	26	3.0	15.4	3.8	3.8	23.1		3.8	3.8	26.9	7.7	11.5			3.8			
4 нас	26	3.0	19.2	7.7	7.7	3.8		3.8		7.7	15.4	15.4			11.5			
5 нас	44	5.1	18.2	4.5	2.3	6.8	4.5		2.3	9.1	11.4	25.0	4.5		6.8			
6 нас	33	3.8	15.2	3.0	3.0	9.1			3.0	3.0	21.2	33.3	6.1	3.0	3.0			
7-8 нас	97	11.2	15.5	1.0	3.1	5.2	3.1	1.0	6.2	7.2	26.8	22.7	3.1	1.0	3.1	1.0		
9-15 нас	437	50.6	27.0	0.9	5.0	4.1	1.4	1.4	2.5	5.7	20.1	18.1	4.1	3.7	2.7	1.8	1.4	
16-18 нас	105	12.2	41.0	2.8	6.7	3.8	1.0		1.9	7.6	13.3	7.6	5.7	3.8	3.8		1.0	
<b>Бүгд</b>	<b>864</b>	<b>100</b>	<b>23.7</b>	<b>1.9</b>	<b>4.3</b>	<b>6.5</b>	<b>1.5</b>	<b>1.5</b>	<b>2.7</b>	<b>9.6</b>	<b>17.2</b>	<b>17.4</b>	<b>3.6</b>	<b>3.4</b>	<b>2.4</b>	<b>3.1</b>	<b>1.3</b>	<b>1.7</b>
Хөдөлгөөний	290	33.6	2.4	3.1	9.0	16.2	1.7	2.4	1.0	7.2	2.1	31.4	3.4	8.3	4.8	5.2	1.7	
Оюуны хомсдол	148	17.1	8.1	2.7	4.7	8.1	4.1	0.7	5.4	10.8	8.1	39.9	2.0	0.7	3.4	1.4		
Сэтгэцийн	25	2.9	20.0		4.0			4.0	4.0	24.0		44.0			4.0			
Харааны	160	18.5	3.8	0.6	3.1	1.9		0.6	1.9	76.9	4.4	5.0	1.3					
Сэнсгол, хэл ярианы	269	31.1	68.0	0.7	0.4	2.6	0.4	0.4	4.8	7.1	3.0	8.6	2.2	0.4	1.1	0.4		
Бусад	76	8.8	6.6	3.9	2.6		2.6	2.6	26.3	11.8	10.5	7.9	9.2	3.9	7.9	3.9		



**Хүснэгт 28. Тахир дутуу хүүхдийн нийгмийн халамж, хамгаалалтанд хамрагдалт ба хэрэгцээ, хэлбэрээр, %**

	Нийгмийн халамж, хамгаалалтанд хамрагдалт		Нийгмийн халамж, хамгаалалтын төрлөөр, %		Нийгмийн халамжинд хамрагдаагүй				
	Бүгд	%	Бусад	Бүгд	Бүгд	%			
Хан-Уул	88	45.4	58.0	20.5	14.8	6.8	100	106	54.6
Багануур	15	18.8	93.3	6.7			100	65	81.3
Баянзүрх	45	17.4	40.0	8.9	51.1		100	213	82.6
Налайх	33	37.1	51.5	15.2	18.2		100	56	62.9
Баянгол	38	15.8	73.7	18.4	7.9		100	202	84.2
Сүхбаатар	51	35.4	45.1	37.3	17.6		100	93	64.6
Чингэлтэй	36	20.5	86.1	2.8	8.3	2.8	100	140	79.5
Багахангай	2	8.3	100				100	22	91.7
Сонгинохайрхан	28	9.8	82.1	10.7	7.1		100	259	90.2
Эр	192	23.7	64.1	17.7	14.6	3.6	100	619	76.3
Эм	144	21.1	58.3	16.7	20.8	4.2	100	537	78.9
1 нас хүрээгүй							100	4	100.0
1 нас	15	14.7	40.0	26.7	20.0	13.3	100	87	85.3
2 нас	13	19.1	76.9	7.7	15.4		100	55	80.9
3 нас	13	29.5	30.8	23.1	38.5	7.7	100	31	70.5
4 нас	9	21.4	55.6	22.2	11.1	11.1	100	33	78.6
5 нас	16	21.3	62.5	18.8	18.8	0.0	100	59	78.7
6 нас	15	21.1	60.0	6.7	26.7	6.7	100	56	78.9
7-8 нас	28	17.8	75.0	3.6	14.3	7.1	100	129	82.2
9-15 нас	155	21.0	54.8	23.2	18.7	3.2	100	584	79.0
16-18 нас	72	37.9	79.2	9.7	9.7	1.4	100	118	62.1
<b>Бүгд</b>	<b>336</b>	<b>22.5</b>	<b>61.6</b>	<b>17.3</b>	<b>17.3</b>	<b>3.9</b>	<b>100</b>	<b>1156</b>	<b>77.5</b>
Хөдөлгөөний	121	28.7	66.9	9.9	20.7	2.5	100	300	71.3
Оюуны хомсдол	95	26.0	78.9	11.6	4.2	5.3	100	271	74.0
Сэтгэцийн	10	10.3	80.0		10.0	10.0	100	87	89.7
Харааны	43	23.5	48.8	34.9	11.6	4.7	100	140	76.5
Сонсгол, хэл ярианы	84	21.3	61.9	19.0	13.1	6.0	100	311	78.7
Бусад	43	23.0	44.2	23.3	20.9	11.6	100	144	77.0

**Хүснэгт 29. Тахир дутуу хүүхдийн нийгмийн халамжийн хэрэгцээ, шаардлага, төрөл хэлбэрээр, %**

	Хэрэгцээ, шаардлага, %							
	Хүүхдийн тоо	Тусгай асрамж	Тээврийн хэрэгслээр зорчих, хөнгөлөлт	Групп тогтоолох	Тэтгэлэг, тэтгэмж тогтоолох	Рашаан, сувилалд эмчлүүлэх	Бусад	Бүгд
Хан-Уул	194	9.3	0.5	17.0	45.9	13.9	13.4	100.0
Багануур	80	11.3	2.5	35.0	28.8	11.3	11.3	100.0
Баянзүрх	258	20.5	0.8	14.0	14.7	18.2	31.8	100.0
Налайх	89	12.4	1.1	13.5	21.3	13.5	38.2	100.0
Баянгол	240	10.8	2.5	16.7	27.1	27.5	15.4	100.0
Сүхбаатар	144	7.6	0.7	20.1	32.6	26.4	12.5	100.0
Чингэлтэй	176	7.4	1.1	19.3	43.8	13.1	15.3	100.0
Багахангай	24	8.3		12.5	33.3		45.8	100.0
Сонгинохайрхан	267	8.4	1.4	10.8	45.3	19.5	14.6	100.0
Эр	811	11.3	1.2	18.5	33.2	18.0	17.8	100.0
Эм	681	11.0	1.3	14.1	33.3	19.4	20.9	100.0
1 нас хүрээгүй	4	25.0			50.0		25.0	100.0
1 нас	102	11.8			52.0	18.6	17.6	100.0
2 нас	68	17.6		4.4	42.6	16.2	19.1	100.0
3 нас	44	6.8		2.3	40.9	27.3	22.7	100.0
4 нас	42	11.9		7.1	31.0	33.3	16.7	100.0
5 нас	75	6.7		8.0	46.7	24.0	14.7	100.0
6 нас	71	15.5	1.4	12.7	42.3	16.9	11.3	100.0
7-8 нас	157	14.0	1.3	10.8	38.9	15.3	19.7	100.0
9-15 нас	739	11.4	0.8	18.7	31.0	17.9	20.3	100.0
16-18 нас	190	6.3	5.3	36.3	13.7	18.9	19.5	100.0
<b>Бүгд</b>	<b>1492</b>	<b>11.2</b>	<b>1.3</b>	<b>16.5</b>	<b>33.2</b>	<b>18.6</b>	<b>19.2</b>	<b>100.0</b>
Хөдөлгөөний	421	10.5	1.4	13.1	36.8	22.6	15.7	100.0
Оюуны хомсдол	366	10.7	1.9	26.5	34.7	13.1	13.1	100.0
Сэтгэцийн	97	6.2	1.0	26.8	36.1	17.5	12.4	100.0
Харааны	183	10.9	0.5	14.8	24.0	20.2	29.5	100.0
Сонсгол, хэл	395	11.1	1.3	17.7	31.4	19.2	19.2	100.0
ярианы	187	11.2	1.6	11.8	35.8	18.7	20.9	100.0
Бусад								

**Хүснэгт 30. Тахир, дутуу хүүхдийн ахуйн болон онцгой хэрэгцээ, төрөл, хэлбэрээр, %**

	Шаардлагатай хэрэгцээ, %											Эцэг, эхчүүдэд зориулсан сургалт, зөвлөгөө авах	
	Зөвлөгөө авах			Зуучлалын алба					Эцэг, эхчүүдэд зориулсан сургалт, зөвлөгөө авах				
Хүүхдийн тоо	Материаллаг тусламж	Амьдрах дадал хэвшилд суралцах	Нийгэм хамт олны дунд орох	Сэтгэл засал	Анагаах ухаан, эрүүл мэнд	Болвсрол, сурган хүмүүжүүлэх	Мэргэжлийн баримжаа олгох	Бизнесийн бүлийн сургалтын	Гэр бүлийн	Боловсрол, сургалтын	Удамшил зүйн	Ажлын байртай болох	Бусад зөвлөгөө авах
Хан-Уул	184	63.0	3.8	4.9	0.5	7.1	1.1	2.2	1.6	1.1	1.6	3.3	9.2
Багануур	72	18.1	26.4	4.2	1.4	30.6	4.2	4.2	6.9	6.9	8.3	8.3	8.3
Баянзүрх	210	39.2	3.8	6.7	3.3	25.4	1.0	1.9	5.7	5.7	1.0	1.0	9.1
Налайх	62	20.0	3.3	10.0	10.0	31.7	3.3	3.3	1.7	11.7	11.7	5.0	5.0
Баянгол	200	21.6	5.0	8.0	5.5	20.6	5.0	6.5	0.5	6.0	3.0	17.6	17.6
Сүхбаатар	137	55.5	19.7	2.9	0.7	11.7	2.9	1.5	0.7	0.7	0.7	2.9	2.9
Чингэлтэй	161	23.6	16.1	10.5	3.1	11.8	1.9	6.8	2.5	2.5	2.5	19.9	19.9
Багахангай	10					80.0			10.0	10.0	10.0	16.3	16.3
Сонгинохайрхан	263	35.7	12.9	4.9	1.5	17.5	1.9	4.6	3.0	3.0	0.4	0.8	0.8
Эр	717	36.3	10.9	6.9	3.1	17.9	1.8	3.6	0.4	0.1	0.6	1.4	12.5
Эм	592	37.0	9.5	5.7	2.4	18.8	2.2	4.3	0.2	4.8	0.3	1.9	12.0
1 нас хүртэл	3	66.7											33.3
1 нас	93	25.8	4.3	2.2	2.2	22.6	2.2	2.2	2.2	1.1	1.1	43.0	43.0
2 нас	56	32.7	7.3	3.6	1.8	21.8	1.8	1.8	1.8	1.8	1.8	29.1	29.1
3 нас	35	45.7	5.7	8.6	2.9	8.6	2.9	8.6	2.9	2.9	2.8	25.7	25.7
4 нас	36	38.9	5.6	2.8	2.8	27.8	2.8	2.8	1.4	2.9	2.8	13.9	13.9
5 нас	69	47.8	7.2	10.1	4.3	11.6	3.1	3.1	1.5	1.5	0.7	14.5	14.5
6 нас	85	32.3	15.4	12.3	1.5	20.0	3.1	3.1	1.5	1.5	0.7	12.3	12.3
7-8 нас	137	32.8	10.2	4.4	2.2	27.7	1.5	1.5	0.7	5.1	0.7	13.1	13.1
9-15 нас	649	39.3	11.7	6.0	3.1	17.5	3.1	4.6	0.2	4.6	0.3	7.4	7.4
16-18 нас	156	30.3	10.3	10.3	2.6	12.3	1.3	13.5	0.6	7.1	7.7	2.6	1.3
<b>Бүгд</b>	<b>1299</b>	<b>36.6</b>	<b>10.3</b>	<b>6.3</b>	<b>2.8</b>	<b>18.3</b>	<b>2.0</b>	<b>3.9</b>	<b>0.3</b>	<b>4.0</b>	<b>0.5</b>	<b>1.6</b>	<b>12.3</b>
Хөдөлгөөний	377	37.6	7.7	6.9	2.7	16.5	1.9	3.7	0.3	3.7	0.5	0.3	16.5
Оюуны хомсдол	329	43.7	16.2	9.2	2.8	11.3	2.4	2.4	1.1	1.2	0.3	1.2	8.6
Сэтгэцийн	87	51.7	6.9	1.1	4.6	12.6	3.4	2.3	3.4	2.3	3.4	10.3	10.3
Харааны	159	36.1	10.8	4.4	5.1	20.9	0.6	1.3	0.6	3.8	3.8	14.6	14.6
Сонсгол, хэл	345	36.6	9.9	6.7	2.3	18.3	3.5	6.1	0.6	4.9	0.6	2.9	6.1
Ярианы	156	28.8	5.1	3.2	1.9	28.2	2.6	2.6	5.1	5.1	1.3	1.3	18.6
Бусад													

## Хүснэгт 31. 5-18 насны тахир, дутуу хүүхдүүдийн авъяас сонирхол, %

	Хүүхдийн тоо							Үүнээс: хүүхдийн авъяасын төрлөөр, %			
	Хан-Уул	Урлаг	Спорт	Цуглуулга хийх	Техникийн зохил	Гадаад хэл	Мужаан, дархан, гар урлал	Бусад			
	151	15.8	6.7	25.0	13.3	5.0	8.3	20.8			
Багануур	71	22.2	3.7	11.1	11.1	7.4	14.8	18.5			
Баянзүрх	228	15.7	10.7	15.0	20.7	7.1	15.0	5.7			
Налайх	81	38.5		7.7	11.5	7.7	15.4	11.5			
Баянгол	189	21.1	12.6	7.4	4.2	8.4	23.2	12.6			
Сүхбаатар	126	33.7	11.6	1.2	1.2	2.3	17.4	29.1			
Чингэлтэй	150	20.6	7.9	15.9	25.4	4.8	17.5	6.3			
Багахангай	18										
Сонгинохайрхан	218	19.8	5.2	9.5	14.7	5.2	21.6	13.8			
Эр	675	16.0	9.2	11.7	20.6	7.0	18.4	13.3			
Эм	557	27.3	7.6	13.8	4.3	5.9	14.5	16.1			
5-7	146	34.6	3.8	19.2	5.8	3.8	13.5	19.2			
8-11	157	34.3	10.4	22.4	6.0	4.5	9.0	10.4			
12-15	739	20.1	8.4	12.2	13.4	8.4	16.3	14.4			
16-18	190	12.4	9.5	6.6	19.0	4.4	22.6	15.3			
<b>Бүгд</b>	<b>1232</b>	<b>21.1</b>	<b>8.5</b>	<b>12.6</b>	<b>13.2</b>	<b>6.5</b>	<b>16.6</b>	<b>14.6</b>			
Хөдөлгөөний	308	23.9	4.4	15.7	17.0	7.5	9.4	13.8			
Оюуны хамсдол	328	22.1	3.2	17.9	8.4	3.2	11.6	32.6			
Сэтгэцийн	93	18.6	11.6	7.0	7.0	11.6	14.0	20.9			
Харааны	163	35.9	11.1	6.8	14.5	5.1	9.4	9.4			
Сонсгол, хэл ярианы	347	13.5	13.0	9.0	11.5	5.0	29.0	14.0			
Бусад	130	20.8	3.9	9.1	14.3	10.4	11.7	11.7			

Хүснэгт 32. 5-18 насны тахир, дутуу хүүхдүүдийн хүсэл, сонирхол, %

	Хүүхдийн сонирхолын чиглэлээр, %									
	Хүүхдийн тоо	Урлаг	Спорт	Цуглуулга хийх	Техникийн	Уран зохил	Гадаад хэл	Музаан, дархан, гар урлал	Хариулаагүй	Бусад
Хан-Уул	151	12.6	6.0	20.5	7.9	3.3	4.0	6.6	23.8	15.2
Багануур	71	7.0	4.2	4.2	7.0	4.2	5.6	4.2	57.7	5.6
Баянзүрх	228	11.4	7.0	10.1	13.6	7.0	6.6	7.5	32.0	4.8
Налайх	81	11.1	1.2	1.2	8.6	3.7	3.7	4.9	58.0	7.4
Баянгол	189	15.9	11.1	3.7	4.8	5.3	6.3	15.9	30.7	6.3
Сүхбаатар	126	17.5	11.1	2.4	0.8	0.8	1.6	11.9	32.5	21.4
Чингэлтэй	150	8.0	4.7	6.0	11.3	4.0	2.0	9.3	51.3	3.3
Багахангай	18								100.0	
Сонгинохайрхан	218	10.6	4.1	4.6	8.7	3.2	6.4	10.6	44.5	7.3
Эр	675	8.9	7.3	6.5	13.5	3.4	3.0	10.5	40.1	6.8
Хүйс	557	15.4	5.6	7.7	1.8	5.0	7.0	8.1	39.0	10.4
Эм	146	12.3	1.4	7.5	2.1	0.7	2.1	5.5	61.6	6.8
5-7	157	16.6	6.4	7.6	7.6	1.3	2.5	2.5	49.7	5.7
8-11	739	11.6	7.6	7.2	8.5	5.4	4.5	10.3	36.5	8.4
12-15	190	8.4	6.3	5.8	12.1	4.2	10.0	14.7	26.3	12.1
16-18	1232	11.9	6.5	7.1	8.2	4.1	4.8	9.4	39.6	8.4
Бүгд	308	11.7	5.5	7.1	9.7	4.2	6.2	5.2	41.9	8.4
Хөдөлгөөний	328	7.9	3.4	4.3	3.0	0.3	0.6	5.2	65.2	10.1
Оюуны хомсдол	93	9.7	5.4	5.4	3.2	4.3	2.2	8.6	51.6	9.7
Сэтгэцийн	163	19.6	11.0	6.1	11.0	5.5	7.4	7.4	23.9	8.0
Харааны	347	8.6	7.5	6.1	8.4	4.3	3.5	16.4	36.6	8.6
Сонсгол, хэл	130	13.8	4.6	8.5	6.9	7.7	11.5	6.9	33.1	6.9
Ярианы										
Бусад										

**Хүснэгт 33. Ажил эрхэлж байгаа 10-18 насны тахир, дутуу хүүхэд, %**

		Бүгд		Ажил эрхлэлт өмчийн хэлбэрээр, %			
		%	Хүүхдийн тоо	Төр, захиргааны	Хувийн	Өрхийн аж ахуйд	Бусад
Дүүрэг	Хан-Уул	100.0	104	100.0			
	Багануур		37				
	Баянзүрх		151				
	Налайх	100	60		50.0		50.0
	Баянгол	100	127		50.0	50.0	
	Сүхбаатар		105				
	Чингэлтэй	100	99		50.0		50.0
	Багахангай		14				
	Сонгинохайрхан	100	139	100.0			
Хүйс	Эр	100	468	40.0	60.0		
	Эм	100	368			33.3	66.7
Нас	10		99				
	11		124				
	12		100				
	13	100	105	100.0			
	14		97				
	15	100	121				100.0
	16	100	93	100.0			
	17	100	94		60.0	20.0	20.0
	18		3				
	<b>Бүгд</b>	100	836	25.0	37.5	12.5	25.0
Тахир дутуугийн хэлбэр	Хөдөлгөөний		195				
	Оюуны хомсдол	100	219	20.0	60.0		20.0
	Сэтгэцийн		69				
	Харааны	100	104	100.0			
	Сонсгол, хэл ярианы	100	241			50.0	50.0
	Бусад		91				

Хүснэгт 34. 10-18 насны тахир, дутуу хүүхдийн мэргэжил сонголт, %

	Үүнээс: сонирхсон үндсэн мэргэжлээр											
	Хүүхдийн тоо	Инженер	Зохиолч, зохион бүтээгч	Бэлч, орчуулагч	Засварчин, дархан, мужавч	Хөгжимчин, дуучин	Жлооч, механикч	Өвдөлчин	Зурагчин, синицэрчин	Эмч	Хуульч	Тогоч
Хан-Уул	104	3.8		17.3	9.6	3.8	9.6	3.8	5.8	0.0	1.0	3.8
Багануур	37	0.0	#DIV/0!	13.5	2.7			2.7		0.0		2.7
Баянзүрх	151	7.9	91.7	17.9	4.6	1.3	11.3	9.3	5.3	0.1	0.7	
Налайх	60	1.7		8.3	8.3		8.3	6.7		0.0		
Баянгол	127	2.4	133.3	12.6	9.4	3.9	6.3	9.4	6.3	0.0	2.4	2.4
Сүхбаатар	105			6.7	13.3	5.7	1.9	2.9	4.8	0.1	1.0	1.0
Чингэлтэй	99	1.0	200.0	9.1	7.1		4.0	3.0	3.0	0.0		1.0
Багахангай	14									0.0		
Сонгинохайрхан	139	4.3	16.7	6.5	7.2	0.7	6.5	5.8	2.9	0.0		2.2
Эр	468	4.7	40.9	7.5	11.5	2.4	10.7	1.5	4.9	0.1	0.6	0.9
Эм	368	1.4	220.0	16.6	3.3	2.2	1.4	11.4	3.0	0.1	0.8	2.4
10	99	2.0	50.0	10.1	4.0	2.0	4.0	5.1	5.1	0.0		1.0
11	124	3.2	50.0	12.1	5.6	3.2	6.5	5.6	4.0	0.1	1.6	1.6
12	100	2.0	150.0	17.0	9.0	2.0	7.0	7.0	4.0	0.0	1.0	1.0
13	105	1.0	200.0	11.4	7.6	1.0	10.5	1.0	3.8	0.0		1.0
14	97	1.0	400.0	9.3	10.3	3.1	10.3	5.2	4.1	0.0		1.0
15	121	4.1	80.0	10.7	8.3	0.8	4.1	6.6	2.5	0.0	0.8	2.5
16	93	5.4	40.0	5.4	9.7	2.2	6.5	9.7	6.5	0.0	1.1	2.2
17	94	7.4	28.6	16.0	9.6	4.3	4.3	7.4	3.2	0.0	1.1	2.1
18	3	0.0										
Бүгд	836	3.2	74.1	11.5	7.9	2.3	6.6	5.9	4.1	0.2	0.7	1.6
Хөдөлгөөний	195	3.6	28.6	13.3	6.7	2.1	7.7	2.1	3.6	0.1	1.0	1.5
Оюуны хомсдол	219	0.9	50.0	5.0	5.9	0.5	2.7	3.7	0.9			1.4
Сэтгэцийн	69	1.4	100.0	10.1	4.3		1.4	10.1	4.3	0.0		1.4
Тахир дутуугийн хэлбэр	104	6.7	28.6	18.3	1.9	6.7	5.8	2.9	1.9	0.1	1.9	2.9
Харааны												
Сонсгол, хэл ярианы	241	2.9	100.0	8.3	12.4	2.1	8.3	7.9	7.9	0.0	0.4	0.8
Бусад	91	4.4	200.0	14.3	4.4	1.1	5.5	5.5	2.2	0.0	1.1	1.1

## ГАРЧИГ

Оршил	3
Судалгааны арга зүй	4-7
Судалгааны дүн	8-21
Тахир дутуу хүүхдийн хэрэгцээ	22-23
Дүгнэлт, цаашид авах арга хэмжээ	24-25
Тахир дутуу хүүхдийн хэрэгцээг тодорхойлох судалгааны арга зүйн хавсралтууд	26
<b>Хавсралт 1</b>	
Тахир дутуу хүүхдийн хэрэгцээг тодорхойлох судалгааны асуулгын маягтыг нөхөх заавар	26-32
<b>Хавсралт 2</b>	
Тахир дутуу хүүхдийн хэрэгцээг тодорхойлох судалгааны асуулга	33-37
<b>Хавсралт 3</b>	
Тахир дутуу хүүхдийн хэрэгцээг тодорхойлох судалгааны асуулгын нэгдсэн дүн	38
Тахир дутуу хүүхдийн хэрэгцээг тодорхойлох судалгааны хавсралт хүснэгтүүд	38
<b>Хүснэгт 1.</b> Судалгаанд хамрагдсан өрх, хүүхдийн тоо, хамрагдлын түвшин	38
<b>Хүснэгт 2.</b> Мэдээллийн бүрдэлт, сонгож авсан асуулгаар, %, 2000	38
<b>Хүснэгт 3.</b> Судалгаанд хамрагдсан тахир дутуу хүүхдүүд, нас, хүйсээр	39
<b>Хүснэгт 4.</b> Судалгаанд хамрагдсан тахир дутуу, хүүхдүүд, өрхийн байршил, ам бүл, хүүхдийн тоогоор	39
<b>Хүснэгт 5.</b> 18 хүртэлх насны тахир дутуу хүүхдийн тоо, байршил, хүйс, нас, өрхийн тэргүүлэгчийн боловсролын байдлаар, %, 2000	40
<b>Хүснэгт 6.</b> 18 хүртэлх насны тахир дутуу хүүхдийн сууц, ундны ус, ариун цэврийн байгууламжийн хангамж, өрхийн байршил хүүхдийн насаар, %	41
<b>Хүснэгт 7.</b> 18 хүртэлх насны тахир дутуу хүүхдийн сууцны байдал, %, 2000	42
<b>Хүснэгт 8.</b> 18 хүртэлх насны тахир дутуу хүүхдийн ундны усны хангамж, ариун цэврийн байгууламжийн байдал, %	43
<b>Хүснэгт 9.</b> 18 хүртэлх насны тахир дутуу хүүхдийн	
<b>Хүснэгт 10.</b> 18 хүртэлх насны хүүхэд, өрхийн тэргүүлэгчийн хамаарлаар, % амьдралын түвшин, өрхийн нэг гишүүнд ногдох сарын дундаж орлогын хувиарлалтаар, %	44
<b>Хүснэгт 11.</b> 18 хүртэлх насны тахир дутуу хүүхэд, өрхийн гишүүдийн ажил эрхлэлтийн байдлаар, %, 2000	45
<b>Хүснэгт 12.</b> Цэцэрлэгийн насны цэцэрлэгт хамрагдсан	46



хүүхдүүд, %, 2000	47
<b>Хүснэгт 13.</b> Цэцэрлэгийн насны цэцэрлэгт хамрагдсан хүүхдүүд хүйсээр, %	48
<b>Хүснэгт 14.</b> Цэцэрлэгт хамрагдаагүй тахир дутуу хүүхдийн тоо, шалтгаанаар	49
<b>Хүснэгт 15.</b> Сургуульд хамрагдсан тахир дутуу хүүхэд, байгууллагын төрлөөр, %	50
<b>Хүснэгт 16.</b> Ерөнхий боловсролын сургуулийн насны хүүхдүүдийн сургуульд хамрагдсан байдал, хүйсээр, %	51
<b>Хүснэгт 17.</b> 12-18 насны тахир дутуу хүүхэд, боловсролын түвшингээр, %	52
<b>Хүснэгт 18.</b> Сургуульд хамрагдаагүй тахир дутуу хүүхэд шалтгаанаар, %	53
<b>Хүснэгт 18а.</b> Сургуульд хамрагдаагүй тахир дутуу хүүхдийн тоо, шалтгаанаар	54
<b>Хүснэгт 19.</b> Сургуульд хамрагдах хүсэлтэй, тахир дутуу хүүхэд, байгууллагын төрлөөр, %	55
<b>Хүснэгт 20.</b> Тахир дутуу хүүхдэд гэр бүлийн зүгээс хандах хандлага, %	56
<b>Хүснэгт 21.</b> Тахир дутуу хүүхдүүд, тахир дутуу болсон шалтгаанаар	57
<b>Хүснэгт 21а.</b> Тахир дутуу хүүхдүүд, тахир дутуу болсон шалтгаанаар, %, 2000	58
<b>Хүснэгт 22.</b> 18 хүртэлх насны тахир дутуу хүүхэд, тахир, дутуугийн хэлбэрээр	59
<b>Хүснэгт 23.</b> Үе мөчний тайралттай хүүхэд, тайралтын хэлбэрээр, %, 2000	60
<b>Хүснэгт 23а.</b> Үе мөчний тайралттай хүүхэд, тайралтын хэлбэрээр, 2000	61
<b>Хүснэгт 24.</b> Харааны өөрчлөлттэй хүүхэд, харааны шилний хэмжээгээр	62
<b>Хүснэгт 25.</b> Тахир дутуу хүүхдийн эм, тарианы хэрэглээ	63
<b>Хүснэгт 26.</b> Тахир дутуу хүүхдийн эрүүл мэндийн үйлчилгээний хэрэгцээ, төрөл хэлбэрээр	64
<b>Хүснэгт 27.</b> Тахир дутуу хүүхдийн туслах тоног төхөөрөмжийн хэрэгцээ, төрлөөр, %	65
<b>Хүснэгт 28.</b> Тахир дутуу хүүхдийн нийгмийн халамж, хамгаалалтанд хамрагдалт ба хэрэгцээ, хэлбэрээр, %	66
<b>Хүснэгт 29.</b> Тахир дутуу хүүхдийн нийгмийн халамжийн хэрэгцээ, шаардлага, төрөл хэлбэрээр, %	67
<b>Хүснэгт 30.</b> Тахир, дутуу хүүхдийн ахуйн болон онцгой хэрэгцээ, төрөл, хэлбэрээр, %	68
<b>Хүснэгт 31.</b> 5-18 насны тахир дутуу хүүхдүүдийн авъяас сонирхол, %	69
<b>Хүснэгт 32.</b> 5-18 насны тахир дутуу хүүхдүүдийн хүсэл, сонирхол, %	70
<b>Хүснэгт 33.</b> Ажил эрхэлж байгаа 10-18 насны тахир дутуу хүүхэд, %	71
<b>Хүснэгт 34.</b> 10-18 насны тахир дутуу хүүхдийн мэргэжил сонголт, %	72