



ДХБ-д Хятад улс гишүүнээр нэгдэн орох нь Монгол улсад нөлөөлөх тухай асуудал

**“Олон улсын худалдааны бодлого/ДХБ-ын асуудлаарх
Монгол-Германы хамтын ажиллагаа” сэдэвт Германы
техникийн хамтын ажиллагааны нийгэмлэгийн төслийн
хүрээнд хийсэн богино хугацааны судалгаа
Төслийн дугаар – 98.2087.9-001.00**

**Доктор Мартин Банзэ
Holtenser гудамж – 18
D–37120 Bovenden
ХБНГУ**

Б.Тимүжин, П.Нарангуа, Б.Чимэдцэрэн, Х.Твэстэн нарт мэдээлэл цуглуулахад туслалцаа үзүүлсэнд талархлаа илэрхийлье. Аливаа алдаа, дутагдал байвал зохиогч бүрэн хариуцлага хүлээнэ. Энэхүү баримт нь Монгол улсын Засгийн газар, ГТХАН/GTZ-ийн байр суурийг илэрхийлэхгүй юм.

Агуулга

1	Оршил	2
2	Монгол улсын эдийн засгийн хөгжил	4
3	Монгол улсын худалдааны бодлогын хувилбаруудын тоон үнэлгээ	12
3.1	ЕТТ загварын бүтэц	13
3.2	ЕТТ аргачлалын сул ба давуу тал	14
3.3	ЕТТ загварын тодорхойлолт	15
3.4	Суурь мэдээ	19
3.5	Бэлэн байгаа суурь мэдээний үнэлгээ	26
3.6	Бодлогын янз бүрийн хувилбарт нөхцлийг боловсруулах нь	24
4	Тоон загварын үр дүн	28
5	Үр дүнгийн хэлэлцүүлэг, бодлогын зөвлөмж	36
6	Хураангуй ба Дүгнэлт	39
	Ашигласан номын жагсаалт	42
	Хавсралт	44

1 Оршил

Монгол улс нь шилжилтийн үед байгаа хөгжиж буй орон юм. Эдийн засагт нь цөөн тооны салбар давамгайлдаг бөгөөд уул уурхайн олборлох аж үйлдвэр, мал аж ахуй голлох үүрэг гүйцэтгэж 2001 оны нийт ДНБ-нд 14.4, 27.8 хувийг тус тус эзэлж байв. Дэлхийн банкнаас боловсруулан гаргадаг Дэлхийн хөгжлийн 2000 оны үзүүлэлтэнд тус улсын нэг хүнд ногдох Үндэсний нийт орлогын хэмжээ (*GNI*) бага орлоготой орнуудын дунджаас доогуур буюу 390 ам.доллар байсан. Амьжиргааны түвшин тогтоох 1998 оны судалгаагаар хүн амын 36 орчим хувь нь ядуу байснаас 27.3 - 38.8 хувь нь хөдөлмөрийн насны ажилгүй хүмүүс байжээ. 1990-ээд оны эхэн үеэс Монгол улс инфляцийн түвшинг нэг оронтоо тоонд хүргэж (2001 онд 8.1 байсан), сүүлийн жилүүдэд төгрөгийн нэрлэсэн ханшийг тогтворжуулах замаар макро эдийн засгийн орчноо тогтворжуулахад ахиц гаргасан боловч, эдийн засгийн дорвитой өсөлт биелэлээ олоогүй юм. Тухайлбал, 2001 онд ДНБ зөвхөн 1.1 хувиар өсжээ.

Аж үйлдвэр, дэд бүтэц, хуулийг мөрдлөг болгох дэг журам, банкны салбар зэргийн хөгжил дорой хэвээрээ байна. Аж үйлдвэрийн салбарт ашиглаж буй технологи нь ихэнхдээ хоцрогдсон бөгөөд мах боловсруулах зэрэг зарим салбарт хүн хүч, капиталын хүчин чадлыг оновчтой ашиглаж чадахгүй байгаа юм. Энэ байдал нь бүтээгдэхүүний үйлдвэрлэлийн явц, олон тооны бүтээгдэхүүний чанарт муугаар нөлөөлж, түүнчлэн эдгээр үйлдвэрлэлийн зохион байгуулалт, боловсруулалтын зардал өндөр байдаг энэ хоёр шалтгаан нь гадаад, дотоодын зах зээл дээр Монгол улсын бүтээгдэхүүний өрсөлдөх чадварт сөргөөр нөлөөлж байна.

Монгол улс бол БНХАУ, ОХУ-ын хооронд байрладаг, далайд гарцгүй жижиг улс орон юм. Хөрш орнуудаар дайран өнгөрөх шаардлага, дотоодын дэд бүтэц сул хөгжсөн учир шалтгаанаас гадаад худалдааны тээврийн зардал өндөр байдаг. Монгол улс эрс тэс уур амьсгалтай тул дотооддоо хүнсний бүтээгдэхүүн ханган нийлүүлэх боломж нь гол төлөв бэлчээрийн мал аж ахуйд тулгуурласан үхэр, хонины мах, арьс шир, ноос, ноолуур зэрэг цөөн тооны бүтээгдэхүүнд хязгаарлагддаг.

2001 оны ДНБ-д худалдаа 23.5 хувийг эзэлж байсан нь өндөр үзүүлэлт юм. Нийт 2.4 сая хүн амтай бөгөөд дотоодын зах зээлийн эрэлт багатай тул Монгол улс нь мал аж ахуйн олон тооны бүтээгдэхүүн, мах, ноос, ноолуур, өлөн гэдэс, арьс зэргийн цэвэр экспортлогч болдог. Түүнчлэн зэс, молибден, жонш, байгалийн бусад түүхий эрдэс баялаг зэрэг уул уурхайн бүтээгдэхүүн үүнд багтдаг. Эдгээр хэрэглээний бараа

бүтээгдэхүүний экспорт, үүнээс олох ашиг нь эдийн засгийн ерөнхий байдал, өсөлтөнд шийдвэрлэх биш юмаа гэхэд нэн чухал үүрэг гүйцэтгэдэг юм. Үүний зэрэгцээ, эрчим хүч, түлш, өргөн хэрэглээний бараа зэрэг Монгол улсад үйлдвэрлэдэггүй нэрийн бүтээгдэхүүний импортоос Монгол улс ихээхэн хамааралтай байдаг. Импортын хэмжээ экспортоос давсан зөрүү нь 1990-ээд оны дунд үеэс эхлэн улам бүр нэмэгдэж ирсэн. 2001 онд худалдааны алдагдал 169.6 сая ам.доллар байсан нь тухайн оны нийт экспортын 44 хувьтай тэнцэх юм.

Газар зүйн байрлал, цаг уурын нөхцөл байдлаас гадна дотоодын эдийн засгийн өсөлтөнд худалдаа чухал үүрэг гүйцэтгэдгийг харгалзан үзээд шилжилтийн үед хөгжлийг хурдасгахад чиглүүлж авсан чухал алхмуудын нэг бол худалдааг чөлөөлөх явдал байсан билээ. Улмаар худалдааны монополийг халж, импортын тарифыг одоогийн 5 хувь хүртэл бууруулсан юм. Монгол улс Дэлхийн худалдааны байгууллагад шинээр нэгдэн орсон зах зээлд шилжиж буй орнуудаас анхных нь болж 1997 оны 1 дүгээр сард тус байгууллагын гишүүн болсон билээ. Энэ нь харилцан ашигтай, тэгш худалдааны нөхцөл бүрдүүлэх өргөн боломж нээсэн юм. Одоогоор Монгол улс 70 гаруй улс оронтой худалдаа хийж байгаагаас, Оросын холбооны улс, Хятад хоёртой хийх худалдаа дийлэнх хувийг эзэлдэг. Жилийн худалдааны нийт эргэлт 1 тэрбум ам.долларт хүрч, үүнээс хоёр хөрштэйг хийх худалдаа нь 40 хувийг эзэлж байна. Үлдсэн хувийг Япон, АНУ, Өмнөд Солонгос, Швейцар зэрэг хөгжингүй орнууд эзэлдэг.

Шилжилтийн үед худалдааны бараа бүтээгдэхүүний бүтэц эрс өөрчлөгдсөн. Экспортын уламжлалт бараа болох шевро (ямааны боловсруулсан арьс), шеврет (хонины боловсруулсан арьс), барилгын материал, уураг зэргийн экспорт бүрмөсөн зогсож, арьс ширэн бүтээгдэхүүн, ноосон бараа, хөнжил, хувцас, хивс, мах, өлөн гэдэс, тарвагны арьсны экспорт их хэмжээгээр буурсан юм. Нэхмэл, даавуун эдлэлийг эс тооцвол экспортын барааны жагсаалтанд томоохон бараа шинээр нэмэгдээгүй аж. 2001 оны байдлаар зэсийн баяжмалын экспорт үнэ өртгөөрөө нийт экспортын 37 хувийг эзэлж байхад, нэхмэл, даавуун бүтээгдэхүүн – 24 хувь, ноолуур болон ноолууран бүтээгдэхүүн – 14 хувийг эзэлж байв. Экспорт цөөн тооны бараанд тулгуурладаг бөгөөд тэдгээрийн үнэ нь дэлхийн зах зээл дээр ихээхэн хэлбэлздэг явдал Монгол улсын эдийн засгийн өсөлт, нөхцөл байдлыг ихээхэн эмзэг болгодог. Тухайлбал, 2001 онд олон тооны импортлогч улс орны эдийн засгийн уналтын

байдал ба дэлхийн зах зээл дээрх зэс, ноолуурын үнэ буурсан нь тус оны ДНБ-ний өсөлт доогуур байхад тодорхой хэмжээнд нөлөөлсөн юм.

Улам бүр нээлттэй болж буй худалдааны орчин Монгол улсын эдийн засагт хэрхэн нөлөөлөх явдалд *Ерөнхий тэнцвэрийг тооцоолох (ЕТТ) (Computational General Equilibrium (CGE))* загвар ашиглан дүн шинжилгээ хийхэд энэ судалгааны гол зорилго оршсон юм. Үүнд, Монгол улсын худалдааны одоогийн нөхцөл байдал, мөн 2001 онд ДХБ-д Хятад улс нэгдэн орсноор улам бүр нээлттэй орчин бүрэлдэх явдал дотоодын эдийн засагт хэрхэн нөлөөлөхөд үнэлгээ өгнө. Одоогийн болон хүлээгдэж буй нөхцөл байдалд үнэлгээ өгсний үндсэн дээр худалдааны хомсдлыг бууруулж, эдийн засгийн тогтвортой өсөлтийг ханган, цаашид сайжруулахад чиглэгдсэн бодлогын хувилбарыг боловсруулах юм.

2 Монгол улсын эдийн засгийн хөгжил

Монгол улс 1960-аад оныг хүртэл ганц мал аж ахуй дээр л бараг тогтож ирсэн. Аж үйлдвэрийн салбар нь 1960 оноос эхлэн хөгжиж, 1970-аад оны дунд үе гэхэд аж үйлдвэр, хөдөө аж ахуйн үйлдвэрлэлээс давсан юм. 1990 оны байдлаар нийт ДНБ-д аж үйлдвэр 35.6%, хөдөө аж ахуй 19.5% эзэлж байв. 1991 онд хөдөө аж ахуйн нэгдэл, хоршооны хөрөнгийг хувьчилж, үнийг чөлөөлсөн юм. Улмаар 1991 онд 25.5 сая байсан мал сүргийн тоо толгой 2000 онд 30.3 саяд хүрсэн. 1998 онд бодит ДНБ-нд хөдөө аж ахуй 40% эзэлж байсан хэдий ч 2000, 2001 оны цаг уурын таагүй нөхцөл байдлын улмаас энэ тоо буурч 2001 оны байдлаар ДНБ-ний 28 орчим хувийг бүрдүүлж байв.

Албан ёсны статистикийн тоо баримтаар 1980-аад оны үед ДНБ жилд дунджаар 6.2%-аар өсөж ирсэн байна. ЭЗХТЗ 1990-91 онд нурсан нь Монгол улсын эдийн засагт хүндээр тусаж хөрөнгө оруулалт, түүхий эд, сэлбэг хэрэгсэл, өргөн хэрэглээний барааг татаасаар ханган нийлүүлж байсан явдлыг зогсоосон юм. Гадаад валютын нөөц дутагдалтай байсан нь нефть хангамжийг бууруулж, тээвэр, эрчим хүчний үйлдвэрлэлд сөргөөр нөлөөлсөн. Улмаар 1992 он гэхэд ДНБ 9.5%-аар буурчээ.

1996- 2001 оны хооронд ДНБ тогтмол үнээр жил бүр дунджаар 2.5 хувиар бодит хэмжээгээрээ өсөж ирсэн юм. Мал аж ахуйн салбарын үйлдвэрлэл хувьчлалын дараа огцом өссөн. 1990-ээд оны дунд үед экспортын үнэ өндөр байсан явдал ялангуяа зэс,

алт, ноолуур зэрэг экспортын үйлдвэрлэлд ихээхэн ашигтай туссан. Үүний зэрэгцээ дэд бүтцийн салбарт өгсөн дунд хугацааны тусламж нь тээвэр, холбоог бэхжүүлсэн юм. 1996 оны байдлаар ДНБ-ний гуравны хоёр орчим хувийг хувийн хэвшил үйлдвэрлэж байв. Гэвч эдийн засгийн байдал жигд сайжраагүй бөгөөд улсын үйлдвэрийн газар, ялангуяа хөдөө аж ахуйд тулгуурласан үйлдвэрүүдэд бүтцийн өөрчлөлт, шинэчлөлт хийх шаардлага тулгарч, хүнд хэцүү үе үргэлжилсэн хэвээр байсан. Монгол улсын экспортын бүтээгдэхүүний дэлхийн үнэ унаж, хувьчлалын хөтөлбөр удааширан, 2000, 2001 оны хүнд өвлийн улиралд их хэмжээний мал үрэгдсэн зэрэг нь дотоодын бодит ДНБ-ний өсөлтийг бууруулж 2000, 2001 онд өсөлт 1.1%-тай байсан юм.

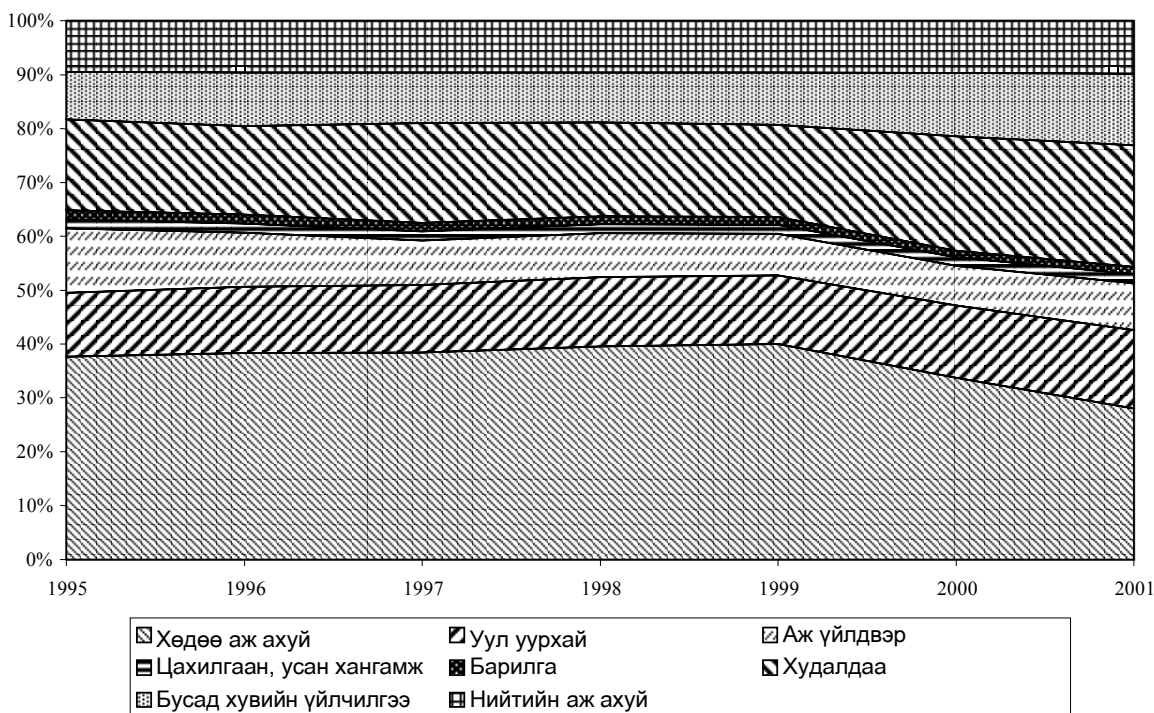
Хүснэгт 1: Дотоодын нийт бүтээгдэхүүн, 1995-2001 (зах зээлийн үнээр)

	1995	1996	1997	1998	1999	2000	2001
Нийт (сая төгрөг)							
Одоогийн үнээр	550,253	646,559	832,636	817,393	925,346	1,044,581	1,169,931
Тогтмол (1995) үнээр	550,253	563,201	585,720	606,410	625,910	632,507	639,491
Бодит өөрчлөлт (%)		2.4	4.0	3.5	3.2	1.1	1.1
Нэг хүнд (төгрөг)							
Одоогийн үнээр	244,416	274,746	348,821	337,696	389,866	433,886	485,448
Тогтмол (1995) үнээр	244,416	239,324	245,379	250,531	263,708	262,724	265,349
Бодит өөрчлөлт (%)		-2.1	2.5	2.1	5.3	-0.4	1.0

Эх үүсвэр: Үндэсний статистикийн газар, Статистикийн эмхтгэл.

Цаг уурын таагүй нөхцөл байдал, мал сүргийн тоо толгой буурсан явдал нийт ДНБ-д хөдөө аж ахуйн эзлэх хувийн жинг 1999 оны 40 хувиас 2001 онд 28% болгон бууруулав. 1 дүгээр зургийг үз. Уул уурхайн олборлох аж үйлдвэр 1995 онд 12% эзэлж байсан нь бараг өөрчлөгдөөгүй юм. Аж үйлдвэр 1995 онд 12 хувийг эзэлж байсан бол 2001 онд 9% болж буурсан. Харин энэ хугацаанд худалдаа, хувийн хэвшлийн эзлэх хувь огцом өсөж 1995 онд 26% байсан бол 2001 онд 36%-д хүрсэн билээ. Эрүүл мэнд, боловсрол, засаг захиргаа зэрэг төрийн үйлчилгээний нийт ДНБ-нд эзлэх хувь тогтмол шахам 10 хувьтай байжээ.

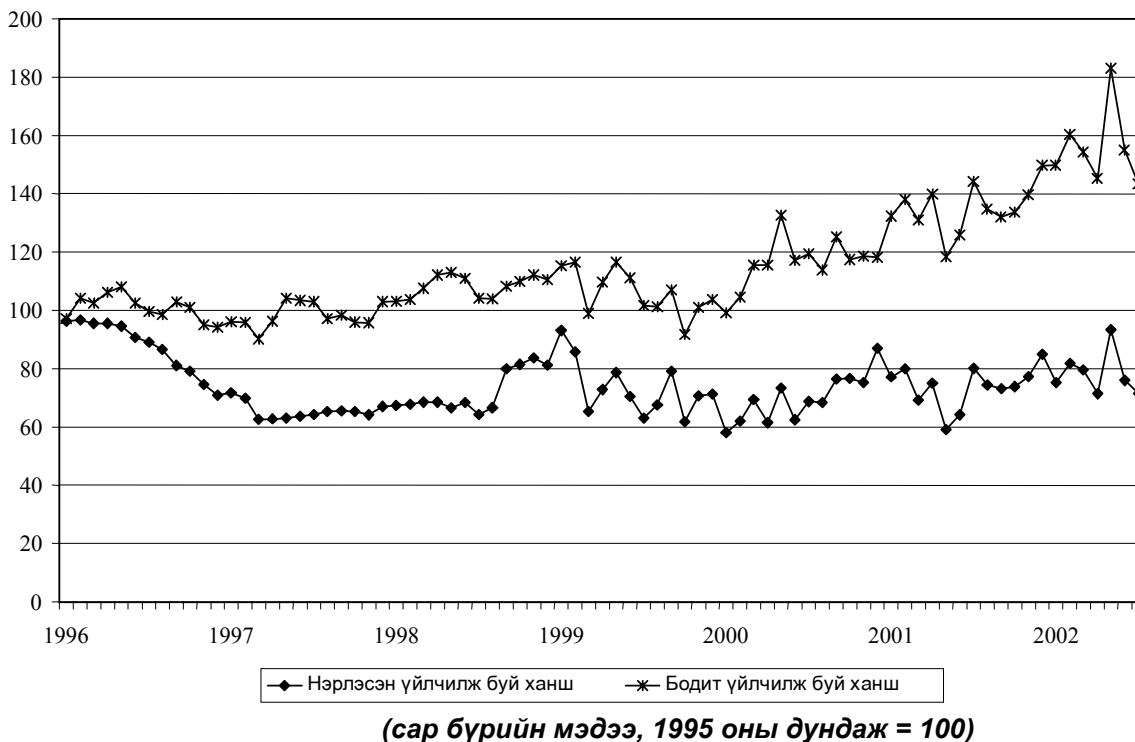
Зураг 1: Дотоодын нийт бүтээгдэхүүн салбараар, 1995-2001 (1995 оны тогтмол үнээр)



Эх үүсвэр: Үндэсний статистикийн газар, Статистикийн эмхтгэл.

1973-аас 1990 оны хооронд арилжааны, арилжааны бус хоёр гүйлгээнд төгрөгийн ханшийг хөрвөх рубльд харьцуулж өөр өөр түвшнээр хиймлээр тогтоож байв. 1990 онд засгийн газраас төгрөгийн ханшийг нэг ам.долларт 5.6 төгрөг ногдохоор тогтоосон байна. Түүнээс хойш төгрөгийн ханш хэд хэдэн удаа унасан юм. 1991 оны 6 сард арилжааны болон арилжааны бус ханшийг нэгтгэж нэг ам.долларт 40 төгрөг байхаар тогтоосон юм. 1993 оны 5 сард ханшийг хэлбэлздэг болгосноор ханш тогтмол буурч 2002 оны 8 сарын байдлаар нэг ам.долларт 1113 төгрөг тэнцэх хэмжээнд хүрчээ. 2-р зураг үз.

Зураг 2: Төгрөгийн нэрлэсэн болон бодит үйлчилж буй ханшны хөдөлгөөн



Эх үүсвэр: Монгол Банк, Сар бүрийн бюллетень.

1996 онд ханш огцом унасны дараагаар 1998 оны дунд үе хүртэл нэрлэсэн ханш бараг тогтмол байсан. Түүнээс хойш төгрөгийн нэрлэсэн үйлчилж буй ханш жилийн дунджаар тогтмол байсан боловч жилдээ ихээхэн хэлбэлзэж ирсэн юм. Бодит үйлчилж буй ханшны өөрчлөлт нь эдийн засаг доторх зах зээлд гүйлгээтэй болон гүйлгээгүй барааны үнийн өөрчлөлтийг харуулж байгаа. төгрөгийн бодит үйлчилж буй ханш 1995 оноос эхлэн жил бүр 6.8 орчим хувиар тогтмол өсөж байсан. Энэ байдал нь Монгол улсын экспорт дэлхийн зах зээл дээрх гадаадын өрсөлдөгчдийн эсрэг өрсөлдөх чадвараа алдсанг харуулж байгаа юм.

Албан ёсны статистикийн дагуу 1980-аад оны турш Монгол улс худалдааны хомсдолд байсан юм. 1990-91 онд ЭЗХТЗ нурсны дараа энэхүү хомсдлын хэмжээ буурч 1990-ээд оны эхээр илүүдэлтэй гарсан байна. Гэхдээ энэ экспорт сайжирснаас бус харин импорт уналтанд орсонтой илүү холбоотой байв. 1990 оны хоёрдугаар хагаст худалдааны тэнцэл доройтож 2001 онд 183.9 сая ам.долларын алдагдалтай гарсан. 2002 оны 9 сарын эцэс гэхэд худалдааны алдагдал 217.5 сая ам.долларт хүрсэн юм.

Худалдааны алдагдалд дахин орсон явдал экспорт муу байснаас тодорхой хэмжээгээр шалтгаалсан. Монгол улс хэрэглээний бараа бүтээгдэхүүний экспортоос ихээхэн хамааралтай байдаг. 2001 онд эрдэс бүтээгдэхүүний буюу тэр дундаа хамгийн том бие даасан зүйл болдог зэсийн экспорт 33 хувийг эзэлж байв. Энэ байдал дэлхийн зах зээл дээрх нэг нэрийн түүхий эдийн үнийн хэлбэлзэлд эдийн засгийг эмзэг болгосон юм. Зэсийн баяжмалын экспорт 1990 онд 347,5 мянга байсан бол 2001 онд 540 мянган тонд хүрч эрдэс бүтээгдэхүүний экспортын хэмжээ нэмэгдсэн юм. Гэхдээ нийт экспортын орлогод эрдэс бүтээгдэхүүний экспортын эзлэх хувь 1995 оны 65.5%-аас доош унасан юм. Түүнчлэн Монгол улс ноолуур (2001 оны байдлаар Монгол улс дэлхийн ноолуурын үйлдвэрийн 21 хувийг эзэлж байсан), нэхмэл даавуун эдлэл, мах, махан бүтээгдэхүүн зэрэг хөдөө аж ахуйн хэрэглээний бараа экспортлодог.¹

Хүснэгт 2: Гадаад худалдаа, 1995-2002 (сая ам.доллар, гаалийн суурь)

	1995	1996	1997	1998	1999	2000	2001	2002 /1
Бараа бүтээгдэхүүний экспорт fob	521.9	424.3	451.5	345.2	358.3	466.1	446.2	270.6
Бараа бүтээгдэхүүний импорт с.i.f.	415.3	450.9	468.3	502.5	512.8	614.5	630.1	488.1
Худалдааны тэнцэл	106.6	-26.7	-16.8	-157.4	-154.5	-148.4	-183.9	-217.5

/1: 1 сар – 9 сар.

Эх үүсвэр: Үндэсний статистикийн газар, Статистикийн эмхтгэл.

2 дугаар хүснэгтэд үзүүлсэн худалдааны тэнцлийг зөв үнэлэхийн тулд Монгол улсын албан ёсны худалдааны мэдээлэлд алтны экспорт, үйлчилгээний худалдааг оруулаагүй гэдгийг анхаарах хэрэгтэй. 2 дугаар хүснэгтийн бараа бүтээгдэхүүний экспорт, импортод алтны экспорт, үйлчилгээний импортыг оруулвал тохируулга хийсэн худалдааны тэнцэлд 1995-аас 1997 оны хоорондох худалдааны илүүдэл, 1998 - 2001 оны хоорондох худалдааны хомсдлын хэмжээ Монгол улсын албан ёсны тоо баримтаас бага болох юм.

¹ Говь компанийн тухай мэдээллийг интернетийн дараахь хуудсаас үзнэ үү (http://www.spc.gov.mn/companies/gobi/gobi_marketing.htm).

Хүснэгт 3: Гадаад худалдааны мэдээллийн тохируулга, 1995-2002 (сая ам.доллар, гаалийн суурь)

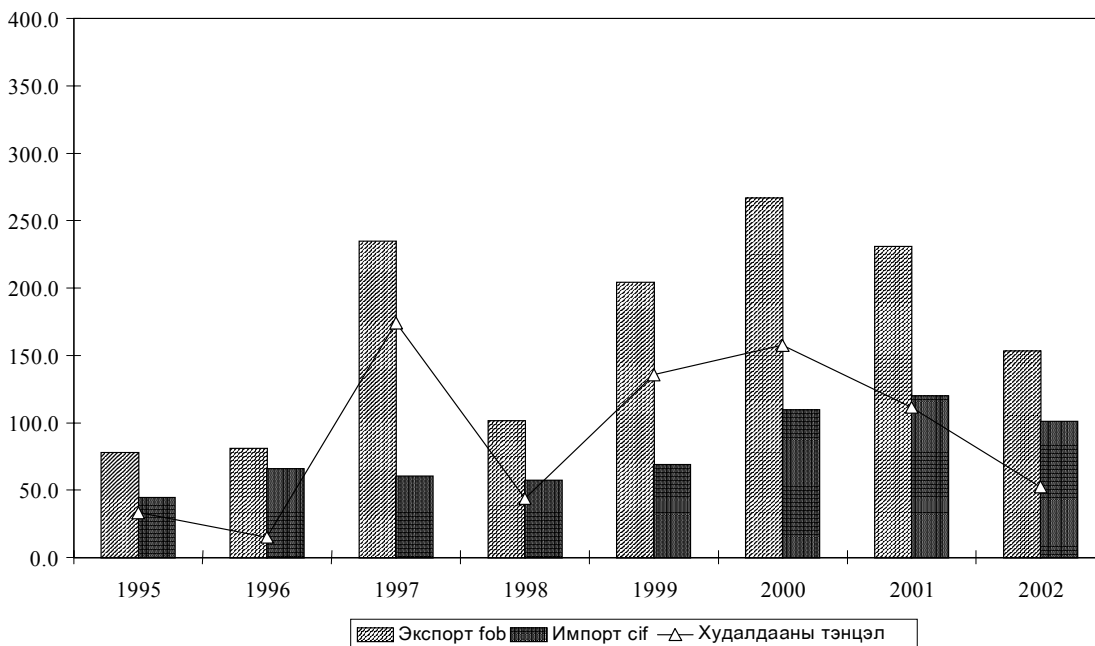
	1995	1996	1997	1998	1999	2000	2001	2002 /1
Алтны экспорт	51.9	52.4	117	117.2	95.9	69.7	74.7	n.a.
Бусад импорт	112.1	72.9	70.2	79.1	51.3	61.5	63	n.a.
Нийт экспорт	573.8	476.7	568.5	462.4	454.2	535.8	520.9	n.a.
Нийт импорт	527.4	523.8	538.5	581.6	564.1	676.0	693.1	n.a.
Худалдааны тэнцэл (тохируулсан)	46.4	-47.2	30.0	-119.3	-109.9	-140.2	-172.2	n.a.

/1: 1 сар – 9 сар.

Эх үүсвэр: ОУВС-ийн мэргэжилтнүүдийн тухайн улсад боловсруулан гаргасан тайлан No. 00/26 хэвлэгдээгүй мэдээлэл.

Сүүлийн арван жилийн хугацаанд худалдааны чиглэл ихээхэн өөрчлөгдсөн. Өмнө нь Монгол улсын экспортын гол зах зээл байсан Орос улс 2001 онд Монголын экспортын зөвхөн 9.7%-ийг худалдаж авсан. Хятад улсын худалдааны түншийн үүрэг 1990 оноос хойш улам бүр нэмэгдэж, 2001 оны байдлаар Монгол улсын экспортын 51.7%, импортын 19.0% ногдож байв. Худалдааны бусад чухал түншид Япон, Өмнөд Солонгос, Европын холбоо зэрэг ордог.

Зураг 3: Монгол улс Хятад улс хоорондын гадаад худалдаа, 1995-2002, сая ам.доллар



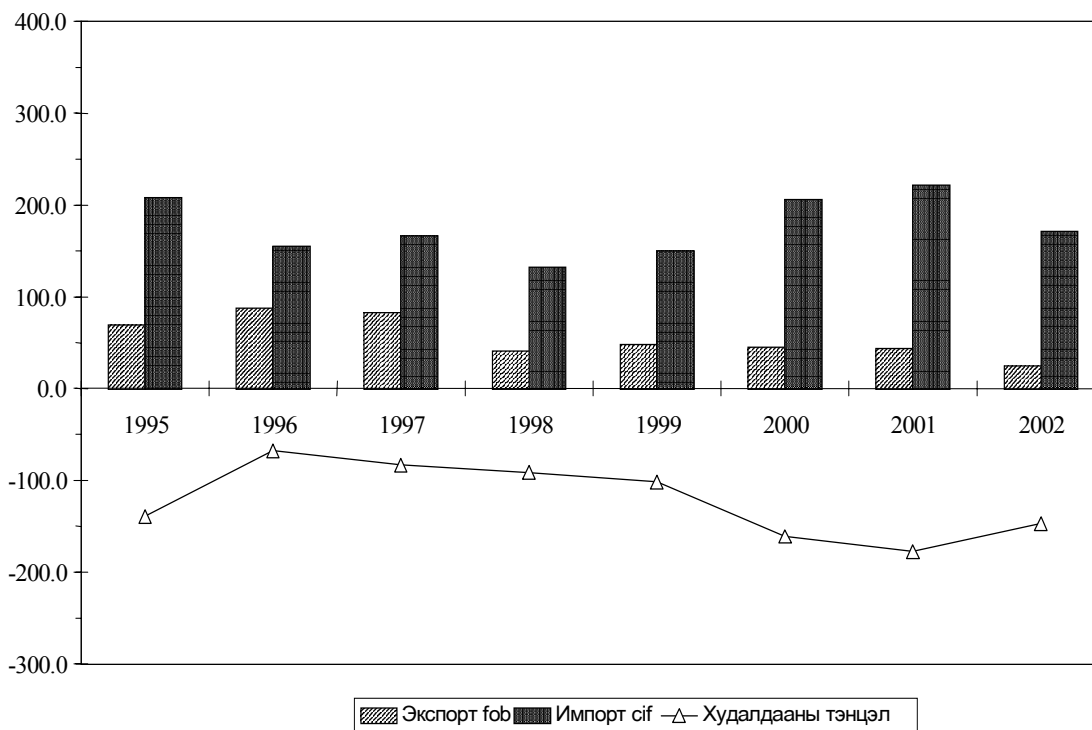
2002 оны мэдээлэл: 1 сар – 9 сар.

Эх үүсвэр: Монгол улсын Үйлдвэр, худалдааны яам. Худалдааны суурь мэдээ.

Гол түншүүд, бус нутагтай хийж буй худалдааны тэнцлийг харьцуулахад Монгол улс Хятад улс хоорондын худалдаа илүүдэлтэй гарсныг 3 дугаар зургаас харж болно. 1996 онд худалдааны илүүдэл 15 сая ам.доллар байснаа 1997 онд 175 орчим сая ам.доллар болов.

Орос улсаас авдаг их хэмжээний эрчим хүчний импортоос болоод 1995 –2002 оны хоорондох худалдааны тэнцэл эсрэг дүнтэй гарсан. 4 дүгээр зураг үз. Монгол-Оросын худалдааны харьцааг дэлгэрэнгүй аваад үзэхэд 1995 – 2002 оны хооронд мал, хүнсний бүтээгдэхүүн, төмрийн хүдрийн худалдаанд Монгол улс бага хэмжээний илүүдэлтэй байж, харин бусад худалдаа нь алдагдалтай байжээ.

Зураг 4: Монгол Оросын хоорондын гадаад худалдаа, 1995-2002, сая ам.доллар



2002 оны 1 сар – 9 сарын мэдээ.

Эх үүсвэр: Монгол улсын Үйлдвэр, худалдааны яам. Худалдааны суурь мэдээ.

1995, 1996 онд Монгол улсын дэлхийн бусад улстай хийсэн худалдааны тэнцэл эерэг гарсан. 5 дугаар зураг үз. Гэвч 1996 оноос хойш Монгол улсын дэлхийн бусад улстай хийж буй худалдааны тэнцэл доройтож ирсэн бөгөөд 2001 онд 117 сая ам.долларын алдагдалтай байв. Бусад улсаас оруулж буй импортонд машин техник, химийн болон хүнсний бүтээгдэхүүн голлодог. Экспортын хувьд Монгол улсын экспортын гол бараа

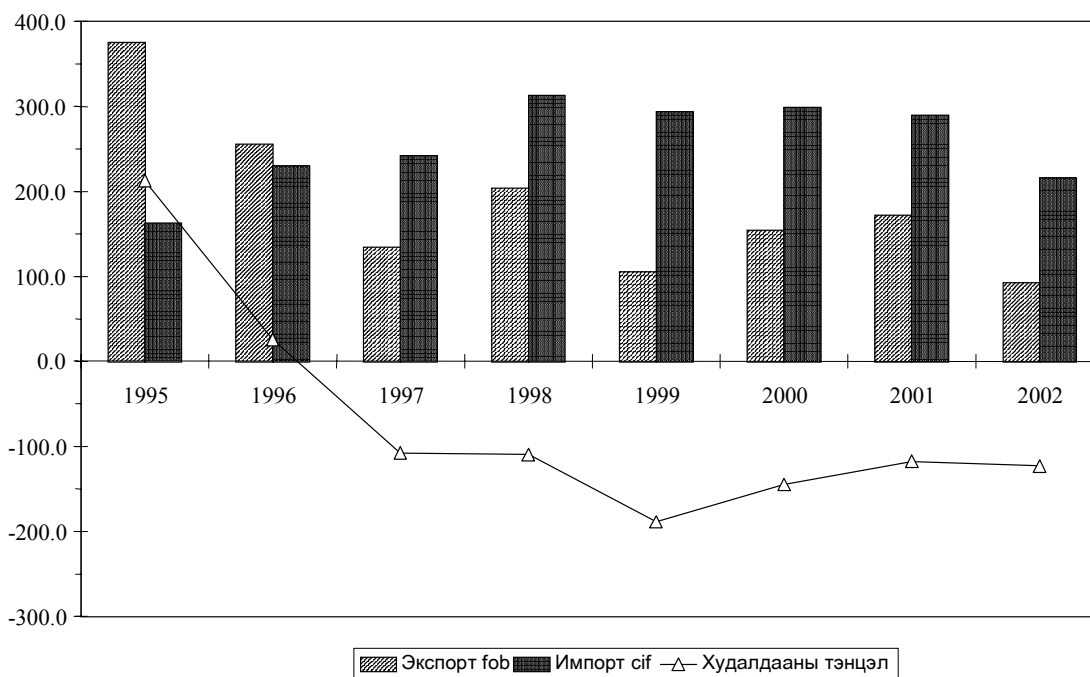
бол даавуу болон нэхмэл, ноосон бараа хэвээр ирсэн юм. Монгол улс нийтдээ 150 гаруй сая ам.доллларын үнэтэй даавуу, нэхмэл, ноосон бараа бүтээгдэхүүн бусад улс оронд нийлүүлсэн байна.

Засгийн газар 1994 онд өргөн хэрэглээний хүнсний 33 нэр төрлийн бүтээгдэхүүн, аж үйлдвэрийн орц зэргийн импортын татварыг 10%-аас тэг хүртэл хэмжээнд бууруулсан. Архи зэрэг тансаг хэрэглээний зүйлд 100 хувийн импортын тариф ногдуулж, ховор амьтад, алт зэрэг цөөн тооны барааны экспортыг хорьсон юм. 1997 оны 1 сард ДХБ-д Монгол улс элсэн орсноор засгийн газар архи, тамхи, нефть, авто тээврийн хэрэгсэл зэрэг цөөн тооны бараанаас бусад бүх бараанд импортын татвар ногдуулахаа больсон. Элсэн орох дүрмийн дагуу Монгол улс ихэнх тарифаа тарифын дээд хэмжээ болох 20 хувиар тогтоохыг зөвшөөрсөн². Энэхүү дээд хэмжээний түвшин нь ихэнх тохиолдолд тухайн үед зонхилж байсан 15 хувиас дээгүүр байсан юм. Түүхий ноолуурын экспортын хориог экспортын татвараар сольж, элсэн орсноос хойш арван жилийн хугацаанд аажмаар арилгах юм. Боловсруулаагүй ноолуур, тэмээний ноос, мод, модон материал, банз болон хаягдал төмрийн экспортонд тусгай татвар ногдуулдаг.³ Гурил, хүнсний ногооны бүх импортонд улирлын импортын 15 хувийн татварыг 1998 оны 9 сарын 1-нд ногдуулж эхэлсэн бөгөөд 1999 оны 7 сарын 1-нд эрүүл мэндийн салбарт хэрэглэх тоног төхөөрөмжөөс бусад бүх төрлийн бараа бүтээгдэхүүнд 5%-ийн импортын татвар засгийн газар дахин ногдуулсан. 2000 онд засгийн газар энэхүү импортын ерөнхий татвараа 7% болгон өсгөсөн.

² Жишээлбэл, зарим амьд амьтан болон электрон эд анги, эм тариа зэрэгт огт ногдуулахгүй буюу тэг байхаар тогтсон байна. Цагаан идээ, мах, жимс, хүнсний ногоо зэрэг хөдөө аж ахуйн бүтээгдэхүүнд тарифыг 15 хувиар тогтоохоор болсон. Даавуун, нэхмэл эдлэл, тамхи, архины төрлийн ундаа зэргийн ихэнхийн хувьд дээрх түвшин 30-40 хувьд хэлбэлзэж байна. Зөвхөн цэвэр архины хувьд 75% байх юм.

³ Илүү дэлгэрэнгүй мэдээллийг ОУВС (2000), хуудас. 49ff-ээс үзнэ үү

Зураг 5: Монгол улсын дэлхийн бусад улс орнуудтай хийж буй гадаад худалдаа, 1995-2002, сая ам.доллар



2002 оны 1 сар – 9 сарын мэдээ.

Эх үүсвэр: Монгол улсын Үйлдвэр, худалдааны яам. Худалдааны суурь мэдээ.

3 Монгол улсын худалдааны бодлогын хувилбаруудын тоон үнэлгээ

ДХБ-д Хятад улс элсэн орох явдал болон Орос улс мөдхөн гишүүнээр орох зэрэг өөрчлөлтүүд Монгол улсын эдийн засагт бүтцийн ямар нөлөө үзүүлэх асуудалд бодлогын түвшний сонирхлыг чиглүүлсэн юм. Монгол улсын худалдааны гол хоёр түнш ДХБ-д гишүүнээр элсэн орох явдал худалдааны харилцаанд нөлөөлөх нь гарцаагүй тул дотоод, гадаад худалдааны өөр өөр нөхцөл байдал Монгол улсын эдийн засагт хэрхэн нөлөөлөхийг олон салбарын загвар ашиглах замаар энд судлав.

Шулуун шугамын загвар нь эдийн засгийн янз бүрийн салбар хоорондох чухал холбоог илрүүлж чаддаг боловч, сүүлийн үеийн судалгаанд шулуун шугаман бус үнээс хамааралтай Ерөнхий тэнцвэрийг тооцоолох (ЕТТ) ихээхэн ашиглаж ирсэн юм. ЕТТ загвар нь эдийн засгийн харилцаанд оролцогч төрөл бүрийн талуудын зах зээлд хоорондоо харилцан үйл ажиллагаа явуулж буй байдлыг дуурайлган үзүүлэх байдлаар ажилладаг. Тал тус бүрийн зан байдал, үйл ажиллагааг хамгийн оновчтой

гэж үзээд тэдний зан байдал, үйл ажиллагааг тодорхойлсон тэгшитгэлд нэгтгэдэг. Эдгээр нь үндсэндээ ашиг, ашигт байдлын суурь нөхцлийг тодорхойлдог юм. ЕТТ загварын хүрээнд бүх зах зээлийн эрэлт, нийлүүлэлт хоёрын бүрэн тодорхойлолт, тэр дундаа эргэлтийн бараа бүтээгдэхүүн, орлогын урсгалын нэрлэсэн хүрээг багтаахыг шаарддаг. *Social Accounting Matrix (CAM/SAM)* гэдэг нэртэй матриц нь ЕТТ загварын тулгуур мэдээний орчинг бүрдүүлж өгнө. Үүнд загварын тал тус бүрийн орлого-зарлагын тооцоог оруулдаг юм.

3.1 ЕТТ загварын бүтэц

ЕТТ загварыг дараагийн бүрэлдэхүүн хэсгээр тодорхойлох нь дөхөм байж болно.⁴ Нэгдүгээрт, зан байдал, үйл ажиллагааг нь судлах эдийн засгийн харилцаанд оролцогч тал, байгууллагыг тодорхойлох ёстой. Энгийн ЕТТ загвар зөвхөн үйлдвэрлэгч, өрхүүдийг хамруулдаг. Хамгийн түгээмэл хэрэглэгддэг ЕТТ загварт засгийн газар болон дэлхийн бусад улс зэрэг нэмэлт талуудыг оруулдаг. Хоёрдугаарт, эдгээр талын төсөөлж буй өдөөлтийг тусгасан зан байдлын дүрмийг тодорхойлох ёстой. Гуравдугаарт, үнийн өөрчлөлт зэрэг нь байгууллагын төлөвлөгөөнд нөлөөлдөг гэх мэтээр ажиглалт хийж буй дохиоллын үндсэн дээр байгууллагууд шийдвэрээ гаргадаг. Дөрөвдүгээрт, байгууллагууд харилцан үйлдэл хийхдээ баримтлах “тоглоомын дүрэм” буюу – эдийн засгийн байгууллага зохион байгуулалтын бүтцийг тодорхойлох ёстой. Жишээ нь, төгс төгөлдөр өрсөлдөөний үед байгууллага бүр үнийг хүлээн авдаг ба тухайн үнэ нь хэлбэлздэг гэж төсөөлвөл зах зээлийн эдийн засагтай бөгөөд зах зээл төгс төгөлдөр ажиллаж байгаа гэж үзэх болно.

Гэхдээ оролцогч талууд, тэдний өдөөлт, үйл ажиллагаа явуулж буй байгууллага зохион байгуулалтын хязгаарлалтыг гаргаж ирснээр ЕТТ загварыг бүрэн тодорхойлсон гэж ойлгож болохгүй. Үүний дээр “тэнцвэрийн нөхцлийг” тодорхойлох ёстой. Эдгээр нөхцлийг хангах ёстой хэдий ч аль ч байгууллага шийдвэр гаргахдаа эдгээрийг харгалзаж үздэггүй. *Тэнцвэр* гэдгийг хязгаарлагдмал нөхцөл байдлын шаардлагыг хангах хэмжээний шийдвэрт бүх байгууллагыг нийтэд нь хүргэхэд нөлөөлдөг багц дохио гэж албан ёсоор тодорхойлж болно. Загварын тэнцвэржүүлэгч хувьсах хүчин зүйлийг дохио төлөөлдөг. Тухайлбал, бараа тус бүрийн хувьд

⁴ Тодорхойлолт дараахь дээр үндэслэв: Ginsburgh and Robinson (1984).

нийлүүлэлтийг эрэлттэй тэнцүүлэх үнэ, тоо хэмжээний багцыг загварын зах зээлийн тэнцвэрт байдал гэж тодорхойлж болно. Зах зээлийн эдийн засгийн үед үнэ гэдэг бол зах зээлд тухайн барааг бүрэн борлуулахад чиглэгдсэн тэнцвэр барих хувьсах зүйл байдаг.

3.2 ЕТТ аргачлалын сул ба давуу тал

ЕТТ загварыг нэвтрүүлснээс хойш удалгүй үүнийг өргөн хүрээнд хүлээн зөвшөөрч, нэр хүнд ихээхэн олсон юм.⁵ Ингэж хүлээн зөвшөөрсөн явдал нь энэ аргачлалын хамгийн чухал давуу талтай шууд холбоотой байсан. Тэр давуу тал бол энэ загварын микроэдийн засгийн бат бэх тулгуурт оршиж байсан юм. ЕТТ загвар нь эдийн засгийн харилцаанд оролцогч бүх талын үйл ажиллагаа, зан байдлыг тодорхойлохдоо өргөн хүрээнд хүлээн зөвшөөрөгддөг оновчлол, сонголтын зарчмыг ашигладаг болохыг өмнө дурьдсан. Энгийн байдлаар нэгтгэн тайлагнаж болохгүй цуврал олон үр дагаврыг нэгтгэх боломжийг ЕТТ загвар олгодог. Бэрхшээлт асуудлын бүх бүрэлдэхүүн хэсэг, гарах үр дагаврыг харгалзан үзэж, ямар ч зах зээл, оролцогч талыг үлдээхгүй байдагт энэхүү аргачлалын мөн чанар оршдог. Иймд ЕТТ загварууд янз бүрийн хүчин зүйлийн үүрэг, нөлөөг тодруулж, шинэ буюу заримдаа гайхал төрүүлэм үр дүнгийн дүн шинжилгээг баяжуулах байдлаар ярвигтай харилцан холбоог дуурайлган үзүүлэх боломжийг бүрдүүлдэг. Үүнээс гадна ЕТТ загварууд дүн шинжилгээний дотоод тууштай байдлыг хангадаг. Иймээс ч заримдаа эсрэг чиглэлд үйлчилдэг бөгөөд эцсийн үр дүнд шийдвэрлэх үүрэгтэй мэдээллээр хангадаг олон нарийн зүйл бүхий нийт эдийн засагт хамаарах бодлогын асуудалд ерөнхий тэнцвэрийн загварыг ашиглахад нэн дөхөм байдаг юм. ЕТТ загварыг ашиглах эцсийн давуу тал бол харилцан адилгүй бодлогын хувилбаруудын ашигтай тал, алдагдлыг илүү сайн тооцоолох боломж олгодогт оршино. Улс төрийн шийдвэрээс урган гарах нөлөөг орлого, эсхүл ДНБ гэсэн нийтийн баялагтай холбоотой бүдүүн баараг тоймоор хэмжих нь олонтай. Олон тооны бодлогын асуудлаар ялангуяа хуваарилалтын асуудал чухал байгаа үед бодлогын өөрчлөлтөөс үүдэх ашиг, алдагдлын тооцоог дээрх бүдэг бадаг тооцооноос илүү алсыг харах байдлаар хийх шаардлага тулгардаг.

⁵ Бүдүүвчийг дараахиас авав: Robinson (1989) and Shoven and Whalley (1992).

Бодлогын аливаа өөрчлөлт хувьсах зүйл бүрт нөлөөлдөг учраас нийт эдийн засагт шинэ бодлогын үзүүлэх нөлөөг гаргаж ирэх нь “хар хайрцаг” мэт байна гэж ЕТТ загварын давуу талыг шүүмжлэх нь олонтай. Иймээс учир шалтгаан болон үр дагаварыг тогтоох боломжгүй мэт санагддаг. Гэвч ийм загвар онолын үндэслэлтэй тул өмнөх зүйлийг тогтоох боломж бүрдүүлж улмаар жишээ тус бүрээр гарах үр дүнг дуурайлган үзүүлээд, тэдгээрийг тайлбарлахад шийдвэрлэх үүрэг гүйцэтгэсэн хүчин зүйлийг тодорхойлдог юм.

Дүгнээд хэлэхэд, энэхүү их үнэтэй хэрэгсэл болох ерөнхий тэнцвэрийн аргачлалыг зөвхөн нийт эдийн засагт хангалттай нөлөө үзүүлж буй бодлогын хувьд ашиглах нь үндэслэлтэй байх юм. Худалдааны бодлого, татварын өөрчлөлт зэрэг худалдааны бодлогын өргөн хүрээний өөрчлөлт бүх салбарын нөөц хуваарилах үйл явцад нөлөөлөх нь лавтай. Хязгаарлагдмал мэдээ баримттай салбарын бодлогын хувьд ерөнхий тэнцвэрийн загвар шаардлагагүй, харин үүнээс илүү тохиромжтой хэрэгслээр судлах хэрэгтэй юм.

Үүнээс гадна, ерөнхий тэнцвэрийн загварыг зөвхөн хэтийн төлөвийн бодлогод үнэлгээ өгөхөд ашиглаж болно гэдэг тодорхой байх ёстой. Бүтцийн өөрчлөлтийн үйл явцын дараагаар бодлогын тодорхой шийдвэр нь нөөц, орлого хуваарилалтын байдалд хэтийн төлөвт хэрхэн нөлөөлж байгааг ерөнхий тэнцвэрийн аргачлал дуурайлган үзүүлдэг. Харин богино болон дунд хугацаанд гарах үр дагаварыг урьдчилан таамаглахад эдгээр загварыг ашиглаж болохгүй юм. Үүнийг хамгийн тодоор тайлбарлах жишээ бол бодлогын арга хэмжээ нь үр ашигтай байдал, шударга ёсонд хэрхэн нөлөөлөхөд үнэлгээ өгөхөд эдгээр загварыг ашиглахад хамгийн тохиромжтой бөгөөд харин инфляци, ажлын байр бий болгох зэрэг богино хугацааны асуудлыг өөр аргаар судлах нь илүү зохимжтой байх явдал юм. Иймээс ЕТТ дүн шинжилгээний хэлэлцүүлэг нь үйлдвэрлэлийн түвшин, эсхүл янз бүрийн өрхийн орлогын түвшин зэрэг хувьсах өөр өөр хүчин зүйлд орох абсолют өөрчлөлтөнд анхаарлаа чиглүүлдэггүй. Харин бодлогын өөр хувилбарыг баримтлах тохиолдолд харьцангуй ямар өөрчлөлт гарах вэ гэдэгт гол анхаарлаа хандуулдаг юм.

3.3 ЕТТ загварын тодорхойлолт

Янз бүрийн бодлогын хувилбаруудын макро эдийн засгийн үр дагаварт тоон үнэлгээ өгөх үүднээс нэг улсын ЕТТ загварыг Монгол улсад боловсруулав. ADELMAN, ROBINSON (1978 онд) анх Солонгос улсад зориулж боловсруулаад, нь BANSE (2000)

Унгар улсад зориулж өргөжүүлсэн загварын бүтэц дээр энэ загвар үндэслэсэн юм. Бидний энэ судалгаанд ашиглаж буй ЕТТ загвар нь хэд хэдэн улс оронд хамаарах хүчин зүйлийг хамруулах байдлаар сайжруулсан ЕТТ загвар юм. Энэ судалгаанд ашиглаж буй тэгшитгэлийг дараахь 4 дүгээр хүснэгтэд гаргалаа. Хөгжиж буй шилжилтийн эдийн засагтай орнуудын бүтцийн өөрчлөлтөнд дүн шинжилгээ хийхэд өргөнөөр хэрэглэдэг ЕТТ загваруудын ангилалд энэ загвар багтдаг.

Бичих зүйлээ товчлох үүднээс салбарын индекс i –ийг дараахь тайлбараас хаслаа. (X) бүтээгдэхүүний үйлдвэрлэлийг экспортын (E) бараа, дотоодын зах зээлд зориулагдсан (D) бараагаар өөрчилж байгаа. Ажлын хүч (тэгшитгэл. 2), засврын өгөгдөл (тэгш. 4), хөрөнгө (тэгш. 3) гурвыг ашиглаж буй үйлдвэрлэлийн функц бол (1)-р тэгшитгэл юм. Оролт-гарцын (*input-output*) тогтмол коэффициентын дагуу завсарын өгөгдлийг өгч байгаа гэж төсөөлсөн. Энэ судалгаанд капиталыг салбар тус бүрээр тусгайлан ногдуулсан буюу өөрөөр хэлбэл хөдөлгөөнгүй гэж үзсэн. Иймд (4)-р тэгшитгэлийн капитал түрээслэх тариф (R) салбар бүрээр өөр өөр байх юм.

(8)-р тэгшитгэл нь экспорт болон дотооддоо борлуулах төрөл бүрийн бараагаар гарцыг салгах функцийг гүйцэтгэж байгаа. Энэхүү өөрчлөх уян хатан функц нь (*CET–constant elasticity of transformation*) тогтмол байх юм. Энэ загварт экспорт болон дотоодын борлуулалтанд зориулсан нэг салбарын бараанууд чанарын хувьд харилцан адилгүй гэж авч үзсэн. Салбарын үйлдвэрлэлийн бүтцийг дотоод, гадаадын зах зээлд зориулж өөрчлөхөд хир хялбар болохыг *CET* функц тодорхойлдог. Импортын хувьд дотоодын зах зээл дээр борлуулагдаж буй дотоодын бараа бүтээгдэхүүн импортын барааг орлуулж чадахгүй, төгс төгөлдөр бус гэж авсан юм. Эрэлт үүсгэж буй талууд багц бүтээгдэхүүн буюу өөрөөр хэлбэл импортын болон дотоодын барааны нийлбэр болох тогтмол орлуулах уян хатан байдал (*CES–constant elasticity of substitution*) хүсдэг. (9)-р тэгшитгэл бол *CES* импортын нийлбэрийн функц.⁶ Ашгийг дээд хэмжээнд, зардлыг хамгийн бага хэмжээнд байлгах гэсэн стандарт төсөөллийг (9)-р тэгшитгэл дээр нэмсэн тохиолдолд хүсэж буй импорт, экспортын харьцаа нь дотоод, гадаадын харьцангуй үнийн функц байх юм. Эдгээр функцийг (10), (11)-ээр тэгшитгэлд өгсөн. (14), (15)-р тэгшитгэл X, Q, гэсэн хоёр багцын үнийг тодорхойлж байгаа бөгөөд (8), (9)-р тэгшитгэлийн *cost function duals*-тай

⁶ ARMINGTON (1969 он) импортын эрэлтийн функцийг гаргахдаа импорт нийлбэрийн функцийг ашигласнаас хойш үүнийг заримдаа Армингтон функц *Armington function* гэж нэрлэдэг.

нийцэж байгаа. СЭС, СЭТ функцийн доторхи тууштай байдал нь (28), (29)-р тэгшитгэлийн бүрэлдэхүүн хэсэгт нийцэх шаардлагыг хангадаг. Уг тодорхойлолтоор дотоодын үнийн системд үлэмж хэмжээний автономит байдлыг энэ загварт олгосон юм. Салбар тус бүртэй холбоотой 7 төрлийн: P^x , P^q , P^d , P^m , P^e , P^{sm} , P^{se} гэсэн үнэ байгаа. Иймд гүйлгээтэй бараа үйлдвэрлэж буй салбар тус бүр гурван салбарын “дэд загвар” (*a three-sector “sub-model”*) буюу дотоодын гүйлгээгүй (D), экспортын (E), үйлдвэрлээгүй импортын (M) барааг төлөөлөх юм.⁷

Гүйлгээтэй аль ч барааны хувьд дэлхийн зах зээлийн үнэнд Монгол улсын худалдаа нөлөөлөхгүй бөгөөд дэлхийн зах зээлийн үнийг тогтмолоор авсан “жигжиг улс орон” гэсэн төсөөлөл дээр энэ загвар тогтож байгаа. Гэхдээ худалдааны бодлого бол дэлхийн үнэ болон импорт, экспортын дотоодын үнэ хоёрын хооронд зааг тогтоодог учиртай.

(24), (25)-р тэгшитгэл худалдааны тэнцэл, засгийн газрын данс (24) хоёрыг төлөөлж загварт буй нэмэлт дарамт, хязгаарлалтыг илэрхийлнэ. Мөн худалдааны тэнцлийг хангах үүрэгтэй тэнцвэржүүлэх хувьсах хүчин зүйл болох нэмэлт үнэ буюу ханш байгаа. Загварт хөрөнгө гэж байхгүй бөгөөд (26)-р тэгшитгэлийн худалдааны тэнцлийн хэмжээ гаднаас тодорхойлогдох тул ханш өөр өөр байж урсгалын тэнцвэрт байдлыг барих юм. Тэнцвэржүүлэх механизм бодит ханшны өөрчлөлтөөр үйлчилдэг бөгөөд энэ загварт дотоодын гүйлгээтэй (D) барааны үнэ (эсхүл үнийн индекс), E, M гүйлгээтэй барааны үнэ (эсхүл үнийн индекс) хоёрын харьцаа нь бодит ханш байх юм.

⁷ Гүйлгээгүй бараа үйлдвэрлэж буй барилгын үйлчилгээ зэрэг салбар зөвхөн (D)-г үйлдвэрлэж байгаа юм.

Хүснэгт 4: Монгол улсын ЕТТ загварын суурь бүтэц

<i>Бодит урсгал</i>		<i>Номинал урсгал</i>	
(1) үйлдвэрлэл	$X = f(L^D, K^D)$	(16) ажлын хүчний орлого	$\tilde{Y}^L = W L^S X (1 + \bar{T}^L)$
(2) ажлын хүчний эрэлт	$L^D = f(W, P^q, P^x)$	(17) капиталын орлого	$\tilde{Y}^K = R K^S X (1 + \bar{T}^K)$
(3) хөрөнгийн эрэлт	$K^D = f(R, P^q, P^x)$	(18) засгийн газрын орлого	$\tilde{Y}^G = W L^S X \bar{T}^L + R K^S X \bar{T}^K + \bar{T}^m P^m M + \bar{T}^e P^e E$
(4) завсрын эрэлт	$V^D = f(X)$	(19) хэрэглээний функц	$\tilde{C} = f(\tilde{Y}^L, \tilde{Y}^K)$
(5) хэрэглээний эрэлт	$C^D = f(P^q, \tilde{C})$	(20) хувийн хадгаламж	$\tilde{S}^P = \tilde{Y}^L + \tilde{Y}^K + \tilde{C}$
(6) хөрөнгө оруулалтын эрэлт	$Z^D = f(P^q, \tilde{Z})$	<i>Бодит системийн хязгаарлалт</i>	
(7) эцсийн нийт эрэлт	$Q^D = C^D + Z^D + V^D + \bar{G}^D$	(21) бүтээгдэхүүний зах зээл	$D^D - D^S = 0$
(8) экспортын өөрчлөлт	$X = f(E, D^S)$	(22) ажлын хүчний зах зээл	$L^D - \bar{L}^S = 0$
(9) импортын агрегат	$Q^D = f(M, D^D)$	(23) капиталын нөөц	$K^D - \bar{K}^S = 0$
(10) экспортын нийлүүлэлт	$E / D^S = f(P^e, P^d)$	<i>Номинал системийн хязгаарлалт</i>	
(11) импортын эрэлт	$M / D^D = f(P^d, P^d)$	(24) засгийн газрын тэнцэл	$\tilde{Y}^G - P^q \bar{G}^N = \tilde{S}^G$
<i>Үнийн тэгшитгэл</i>		(25) худалдааны тэнцэл	$\bar{P}^m M - \bar{P}^e E = TB$
(12) импортын үнэ	$P^m = e P^{Sm} (1 + \bar{T}^m)$	(26) хөрөнгө оруулалт = хадгалалмж	$\tilde{Z} = \tilde{S}^P + \tilde{S}^G + e TB$
(13) экспортын үнэ	$P^e = e P^{Se} (1 + \bar{T}^e)$	(27) <i>numéraire</i>	$\bar{P}I = f(P^q)$
(14) багц үнэ	$P^q = f(P^m, P^d)$		
(15) гарцын үнэ	$P^x = f(P^e, P^d)$		
<i>Нягтлан бодох бүртгэлийн адилтгал</i>			
(28) гарцын үнэ цэнэ = борлуулалтын үнэ цэнэ		$P^x X = P^e E + P^d D^S$	
(29) багц барааны үнэ цэнэ = хэрэглээ		$P^q Q^D = P^m M + P^d D^D$	
(30) борлуулалтын үнэ цэнэ = өгөгдлийн үнэ цэнэ		$P^x X = P^{WS} X + P^q V^N$	
(31) хэрэглээний эрэлт = зардал		$P^q C^N = \tilde{C}$	
(32) хөрөнгө оруулалтын эрэлт = зардал		$P^q Z^N = \tilde{Z}$	

Дотоод хувьсах зүйл:

X = үйлдвэрлэл,
 L^N = ажлын хүчний эрэлт,
 K^N = капиталын эрэлт,
 C^N = хувийн хэрэглээ,
 V^N = завсрын эрэлт,
 Z^N = хөрөнгө оруулалтын эрэлт,
 Q^N = багц барааны эрэлт,
 E = экспорт,
 D^A = дотоод гарцын нийлүүлэлт,
 M = импорт,
 D^N = дотоод гарцын эрэлт,
 \tilde{Y}^F = хүчин зүйлийн орлого,
 \tilde{Y}^G = засгийн газрын орлого,
 \tilde{C} = нэрлэсэн хэрэглээ,
 \tilde{S}^P = хувийн хадгаламж,
 \tilde{S}^G = засгийн газрын хадгаламж,
 \tilde{Z} = нэрлэсэн хөрөнгө оруулалт,
 P^a = багц барааны үнэ,
 P^x = нийт гарцын үнэ,
 P^e = экспортын дотоодын үнэ,
 P^m = импортын дотоодын үнэ,
 P^d = дотоодын борлуулалтын үнэ,
 P^F = хүчин зүйлүүдийн үнэ,
 e = нэрлэсэн ханш.

Жич: N тэмдэгтэй хувьсах зүйлс нэрлэсэн хэмжээг илэрхийлнэ.

Гадаад хувьсах зүйл:

\bar{T}^m = импортын тариф,
 \bar{T}^e = экспортын татвар,
 \bar{T}^{ws} = нэмүү өртгийн татвар,
 TB = худалдааны тэнцэл (ам.доллараар),
 \bar{G}^N = засгийн газрын бодит хэрэглээ,
 \bar{PI} = *numéraire* үнийн индекс,
 P^{sm} = импортын дэлхийн үнэ (ам.доллараар),
 P^{se} = экспортын дэлхийн үнэ (ам.доллараар),
 \bar{L}^A = нийт ажлын хүчний нийлүүлэлт,
 \bar{K}^A = нийт капитал нийлүүлэлт.

Энэ загвар номинал урсгалуудын багцтай юм. Үүнд хүчин зүйлийн орлогыг ажлын хүчний (тэгш. 16), капиталын (тэгш. 17) гэж хоёр төрөлд салгасан. Капиталын данс нь: дотоодын мөнгөн тэмдэгтийн худалдааны тэнцэл (гадаад хадгаламж), засгийн газрын дансны тэнцэл (засгийн газрын хадгаламж), хувь өрхүүдийн дансны тэнцэл (хувийн хадгаламж) гэсэн хадгаламжийн янз бүрийн эх үүсвэртэй байна. Хувь өрхүүдийн нийт хэрэглээг (19)-р тэгшитгэлд үзүүлээд, (24)-р тэгшитгэлд засгийн газрын хадгаламжийг үлдэгдлээр тодорхойлж, (26)-р тэгшитгэл нийт хөрөнгө оруулалтыг илэрхийлнэ. Нягтлан бодох адилтгалуудыг (28-32-р тэгш) зан байдлын тэгшитгэлээр битүү төсөөлж байгаа.⁸ Эдгээр нягтлан бодох бүртгэлийн адилтгалууд (зах зээл дээр бүрэн борлуулагдах нөхцөл гэж заримдаа нэрлэдэг) Walras-ийн хуульд нийцэх явдлыг хангадаг буюу өөрөөр хэлбэл (21-23), (24-26) дугаар тэгшитгэлийн нэрлэсэн дүнгийн нийлбэр дүн тэгтэй тэнцэх явдлыг хангадаг.

3.4 Суурь мэдээ

Дээр дурьдсан ЕТТ загварыг Монгол улсын эдийн засгийн дүн шинжилгээнд хэрэглэх юм. Мэдээллийн гол эх үүсвэрээр 1997 оны Үндэсний тайлан тооцоог авсан бөгөөд 1997 оныг суурь он болгосон. “Албан ёсны” хувийн хэвшлийн мэдээллийг Монгол улсын эрх мэдэл бүхий байгууллагаас (Үндэсний Статистикийн газар, Гаалийн ерөнхий газар) бүрдүүлж өгсөн бүртгэлтэй ба жилийн статистик, нягтлан бодох бүртгэлд хамрагддаг хувийн хэвшлийг харьцуулсан мэдээллийн үндсэн дээр оруулсан. Гол төлөв өрх, гэр бүлийн хүрээнд эрхэлж буй жижиг аж ахуй, өөрөөр хэлбэл, амьжиргаагаа залгах төдий хэмжээнд явуулдаг хөдөө аж ахуйн үйл ажиллагаа зэрэг “албан бус” салбарын хувьд хувиараа хөдөлмөр эрхэлдэг хүмүүсийн татварын мэдүүлэг, эсхүл өрхийн орлогын судалгаа зэрэг дээр үндэслэж мэдээллийг бүрдүүлэв.⁹

Энэ мэдээллийг ашиглан ерөнхий тэнцвэрийн дүн шинжилгээний стандарт мэдээллийн суурь болдог нийгмийн нягтлан бодох бүртгэлийн матриц *Social Accounting Matrix* (SAM) бүрдүүлсэн юм. SAM бол гол төлөв улс орны эдийн засгийн

⁸ Үйлдвэрлэлийн функц дотроо тууштай байх шаардлагыг (30)-р тэгшитгэл тавьдаг, эс тэгвээс капиталын түрээсний тарифыг үлдэгдлээр тодорхойлох юм.

⁹ Гэхдээ эдгээр тохируулганд “хууль бус” эдийн засгийн үйл ажиллагааг огт хамруулаагүй. “Хууль бус” салбар нь нийт үйлдвэрлэлд нилээд хувийг эзэлдэг байж магадгүй (хууль бус алт, нүүрс олборлолт), дараахийг үз: Mongol Observer 24.10 2002.

байдлыг үзүүлдэг нийт эдийн засгийг хамарсан мэдээллийн иж бүрэн хүрээ юм.¹⁰ Техникийн үүднээс тайлбарлахад САМ нь хавтгай дөрвөлжин матриц бөгөөд үүнд данс бүрийг эгнээ, баганаар үзүүлсэн байдаг. Баганын данснаас эгнээний данс руу хийсэн төлбөрийг матрицын нүд болгонд харуулдаг – дансны орлогыг эгнээгээр, зардлыг баганаар гаргадаг. САМ-ын данс тус бүрээр нийт орлого нь (эгнээний дүн) нийт зардалтай (баганын дүн) тэнцүү байхыг нягтлан бодох бүртгэлийн давхар бичилтийн тулгуур зарчмын дагуу шаарддаг юм.

Нийлбэр САМ-ыг дараахь хүснэгтэд үзүүлэв (тоо оруулах зайнд үгээр тайлбарласан). (Дотоодын засгийн газрын бус байгууллага, болон хүчин зүйлд ногдуулах) шууд татвар, хэрэглээний бараа бүтээгдэхүүний борлуулалтын татвар, импортын татвар, экспортын татвар, үйл ажиллагааны татвар, нэмүү өртгийн татвар гэж татварыг хуваасан байгаа.

САМ нь “үйл ажиллагааны” (үйлдвэрлэл эрхэлж буй аж ахуйн нэгж) болон “бараа бүтээгдэхүүний” данс гэж ялгадаг. Үйл ажиллагааны дансны хувьд орлогыг үйлдвэрлэгчийн үнээр, харин бараа бүтээгдэхүүний дансанд зах зээлийн үнээр (үүндээ хэрэглээний барааны шууд бус татвар, гүйлгээний зардлыг багтаадаг) тогтоосон. Бараа бүтээгдэхүүн нь үйл ажиллагааны үр дүнд бий болоод экспортоор гардаг эсхүл дотоодын зах зээл дээр борлуулагддаг юмуу импортоор орж ирдэг юм. Бараа бүтээгдэхүүний баганад төлбөрийг дотоодын үйл ажиллагаа, дэлхийн бусад улс орон, засгийн газар (дотоодын болон импортын татварт)-т хийж байгаа. Ингэх нь импортыг дотоодын үйлдвэрлэлийг орлуулах төгс төгөлдөр, эсхүл төгс төгөлдөр бус орлуулагч гэж загварлан үзүүлэхэд хэрэгтэй мэдээгээр хангадаг.

САМ-д засгийн газар болон бусад дотоодын байгууллага хоорондын төлбөр шилжүүлгээр хийгддэг. Дотоодын засгийн газрын бус байгууллагад өрхүүд болон аж ахуйн нэгж орно (хүчин зүйлүүдийн төлбөрийг цуглуулж, хуваарилдаг хүчин зүйлийн дансаар энд орсон). Аж ахуйн нэгжүүд хүчин зүйлийн орлого олж болно (капитал болон/эсхүл газар эзэмшлийн тусгал). Шууд татвар, хадгаламж, болон бусад байгууллагад хийх шилжүүлгэд тэдний орлогыг ашигладаг. Өрхүүдтэй харьцуулахад аж ахуйн нэгжид хэрэглээ байдаггүй. Техникийн хувьд САМ загварт нэгээс доошгүй

¹⁰ САМ-ын ерөнхий хэлэлцүүлгээр дараахийг үз: PYATT and ROUND (1985).

өрхийн данс орох шаардлагыг стандарт загвар тавьдаг, харин аж ахуйн тооцоо шаардлагагүй байдаг.

Хүснэгт 5: САМ-ын (Social Accounting Matrix) үндсэн бүтэц

Орлого	Зардал							
	Үйл ажиллагаа	Хэрэглээний бараа	Хүчин зүйл	Өрх	Засгийн газар	Хадгаламж-Хөрөнгө оруулалт	Дэлхийн бусад улс	ДҮН
Үйл ажиллагаа		Дотоодын зах зээлд нийлүүлж буй үйлдвэрлэл					экспорт	Нийт гарц
Хэрэглээний бараа	Завсрын өгөгдөл			хувийн хэрэглээ	засгийн газрын хэрэглээ	хөрөнгө оруулалт		эрэлт
Хүчин зүйл	нэмүү өртөг						Дэлхийн бусад улсаас ирж буй хүчин зүйлийн орлого	Хүчин зүйлийн орлого
Өрх			хүчин зүйлийн орлого өрхүүдэд		өрхүүдэд хийсэн шилжүүлгэ		ДБУ-аас өрхүүдэд хийх шилжүүлгэ	өрхийн орлого
Засгийн газар	үйлдвэрлэгчийн татвар, нэмүү өртгийн татвар	Борлуулалтын татвар, тариф, экспортын татвар	хүчин зүйлийн татвар	Засгийн газарт хийсэн шилжүүлгэ, шууд татвар			ДБУ-аас засгийн газарт хийх шилжүүлгэ	засгийн газрын орлого
Хадгаламж-Хөрөнгө оруулалт				өрхийн хадгаламж	засгийн газрын хадгаламж		гадаадын хадгаламж	хадгаламж
Дэлхийн бусад улс		импорт	хүчин зүйлийн орлого ДБУ-д		ДБУ-д засгийн газраас хийх шилжүүлгэ			Гадаад ханшны гадагш урсгал
ДҮН	үйл ажиллагааны зардал	нийлүүлэлт	Хүчин зүйлийн зардал	өрхийн зардал	засгийн газрын зардал	хөрөнгө оруулалт	Гадаад ханшны орох урсгал	

Эх үүсвэр: Өөрсдийн мэдээ.

Хүснэгт 6: Монгол улсын SAM (Social Accounting Matrix) (1997, (сая төгрөгөөр)

Орлого	Зардал							
	Үйл ажиллагаа	Хэрэглээний бараа	Хүчин зүйл	Өрх	Засгийн газар	Хадгаламж -Хөрөнгө оруулалт	Дэлхийн бусад улс	ДҮН
Үйл ажиллагаа		1202480					514978	1717457
Хэрэглээний бараа	863199			459548	229937	162160		1714844
Хүчин зүйл	854649							854649
Өрх			854649		41146			895795
Засгийн газар	-391	10021		156867			85051	251547
Хадгаламж -Хөрөнгө оруулалт				279380	-19536		-97684	162160
Дэлхийн бусад улс		502340						502340
ДҮН	1717457	1714840	854649	895795	251547	162160	502340	6098793

Эх үүсвэр: Өөрсдийн мэдээ.

Монгол улсын Оролт-Гарцын хүснэгтийг Үндэсний статистикийн газраас бүрдүүлж эхлээд байгаа. Энэ судалгаанд "албан ёсны" ОГ-хүснэгтийг ашиглахад хараахан бэлэн болоогүй байсан бөгөөд зөвхөн 1997 оны урьдчилсан ОГ хүснэгтийг ашиглах боломжтой байв, KURIBAYASHI (1998). ОГ хүснэгтийг бөглөхөд бусад мэдээлэл шаардлагатай байсан бөгөөд үйлдвэрлэлийн тооллого, ажлын хүчний судалгаа, хөдөө аж ахуйн мэдээлэл, засгийн газрын тайлан бүртгэл, олон улсын худалдааны тооцоо, өрхийн судалгаа гэх мэт олон төрлийн эх үүсвэр ашиглан энэ судалгааны САМ-ын боловсруулсан. Судалгааны суурь он болох 1997 оны САМ-ыг тооцоолоход өмнөх онуудын мэдээлэл зэрэг олон төрлийн эх үүсвэрийн мэдээллийг нэгтгэн, нийцүүлэх үр ашигтай (зардлаа нөхөх cost-effective) арга олох явдал гол бэрхшээл болж байсан юм. Тухайн жилийн хувьд тууштай САМ ашиглаж эхлээд, дараагийн жилд эгнээ, баганаар шинэ мэдээлэл авсан тохиолдолд "шинэчлэх"-ийг Уламжлалт RAS аргачлал шаарддаг. Гэхдээ энэхүү аргачлалд "cross entropy" гэж нэрлэгдсэн уян хатан аргыг нэмэх байдлаар сайжруулсан энэ аргыг судалгаанд хамрагдсан улс орнуудад түгээмэл байдаг алдаатай тооцоолсон, тууштай биш тоо баримтанд тууштай САМ-ыг тооцоолоход ашигласан. Тусад нь тооцоолсон, тууштай бус мэдээллийн хувьд энэ бол нэн уян хатан, хүчтэй арга байдаг. Мөн хувьсах зүйлсэд байгаа алдаа, тэгш бус байдлын шаардлагыг нэгтгэн, САМ-ын аливаа зүйлийн талаарх (зөвхөн эгнээ, баганын дүнгээр барахгүй) урьдчилсан мэдээллийг нэгтгэн оруулах боломж олгодог. Оролт гарцын данс САМ-ын хүрээнд багтдаг тул оролт-гарцын хүснэгтийг шинэчлэн боловсруулах нь ерөнхий САМ тооцоолох явдлыг ашиглах тодорхой жишээ юм.¹¹ Оролт гарцын хүснэгт тус бүр, болон бүх САМ-ын хувьд ашиглах cross entropy аргыг GAMS програмар тооцоолдог.¹²

Энэ судалгаанд бүрдүүлсэн суурь мэдээнд 17 тусдаа салбар хамарсныг 7 дугаар хүснэгтэд жагсаав.¹³ Хүнд үйлдвэрийг зэсийн олборлолт, бусад уул уурхайн олборлох аж үйлдвэр, суурь аж үйлдвэр гэсэн гурван салбараар төлөөлүүлсэн.

¹¹ Дэлгэрэнгүй мэдээллийг дараахиас үз: ROBINSON, CATTANEO and EL-SAID (1998) and ROBINSON and EL-SAID (2000).

¹² Оруулсан САМ тэнцвэрээ барьж байгаа буюу өөрөөр хэлбэл, тооцоо тус бүрээр эгнээ баганын дүн тэнцүү байгааг GAMS хөтөлбөр шалгадаг. Дансны нийт дүнгийн абсолют хэмжээний тэнцвэргүй байдал тогтоосон хэмжээнээс хэтэрвэл тэнцвэртэй САМ-ыг тооцоолоход оновчлолын програм ашигладаг. Эгнээ, багана хоёрын дүн заавал тэнцэх хязгаарлалтанд тооцоолсон САМ-ын entropy distance of the cells-ийг эхний САМ-тай харьцуулвал хамгийн бага хэмжээнд хүргэдэг програм бол гол нь бүхэлтгэх алдааг зайлуулах үүрэгтэй.

Хөдөө аж ахуйн үйл ажиллагааг газар тариалангийн үйлдвэрлэл, мал аж ахуй, арьс ширний үйлдвэр гэсэн гурван төрөлд хуваасан. Хөдөө аж ахуйн гаралтай бүтээгдэхүүний боловсруулалтыг гурил, хүнс боловсруулах үйлдвэр гэж хоёр салбараар загварчилсан. Монгол улсад ноос, даавуун эдлэлийн үйлдвэрлэл нэн чухал үүрэг гүйцэтгэдэг тул суурь мэдээнд ноолуур болон нэхмэл даавуун эдлэл, бусад ноос даавуун эдлэл, мөн ноолуураас бусад материалаар хийгдсэн хувцас гэж ялган салгасан. Бусад аж үйлдвэрийн салбарт хими, хэрэглээний бараа, машин техникийн үйлдвэр орсон. Үйлчилгээний салбарыг барилга, үйлчилгээ гэж хуваасан.

Хүснэгт 7: Монголын ЕТТ загварын бараа бүтээгдэхүүний задаргаа

Д/Д	Үйл ажиллагаа	Д/Д	Үйл ажиллагаа	Д/Д	Үйл ажиллагаа
(1)	Зэсийн олборлолт	(7)	Гурил	(13)	Бусад бөс бараа, хувцас
(2)	Бусад уурхайн олборлох үйлдвэр	(8)	Хүнсний үйлдвэр	(14)	Хэрэглээний зүйлсийн үйлдвэр
(3)	Суурь үйлдвэр	(9)	Химийн үйлдвэр	(15)	Машин техникийн үйлдвэр
(4)	Газар тариалан	(10)	Ноолуур ноос	(16)	Барилга
(5)	Мал аж ахуй	(11)	Бусад ноос	(17)	Үйлчилгээ
(6)	Арьс шир	(12)	Ноолууран бүтээгдэхүүн		

Эх үүсвэр: өөрсдийн тооцоо.

Монгол улсын худалдааны бодлогонд өөрчлөлт орсноос худалдааны урсгал бий болох, чиглэлээ өөрчлөхийг тогтоох үүднээс гадаад худалдааг Хятад, Орос, дэлхийн бусад улстай хийх худалдаа гэж ялган салгасан. Хүснэгт 8-ийг үз.

Хүснэгт 8: Монголын ЕТТ загварын бүс нутгийн задаргаа

Загварт орсон бүс нутаг	
CHN	БНХАУ
RUS	Орос
ДБУ	Дэлхийн бусад улс

Эх үүсвэр: өөрсдийн тооцоо.

3.5 Бэлэн байгаа суурь мэдээний үнэлгээ

ЕТТ загварыг ашиглахад их хэмжээний мэдээлэл шаардлагатай байдгийг Оролт-гарцын хүснэгт, нийгмийн нягтлан бодох бүртгэлийн САМ матрицыг бүрдүүлэх тухай тодорхойлолтод нэгэнт дурьдсан билээ. Тариф, татварын түвшин зэрэг бодлогын параметрын ирээдүйн хандлага ямар байх тухай тодорхой төсөөллөө хамаарч дүн шинжилгээ хийх нөхцөл байдлын хувилбарууд гардаг. Иймээс суурь мэдээ, бодлогын боломжит өөрчлөлтийн төсөөлөллөөс худалдаа, татварын бодлогын тоон дүн шинжилгээний чанар шалтгаална.

Судалгааг хийх үед албан ёсны оролт-гарцын хүснэгт ашиглахад хараахан бэлэн болоогүй байсан боловч энэ судалгаанд бүрдүүлсэн суурь мэдээ нь Монгол улсын Үйлдвэр, худалдааны яам, Гаалийн ерөнхий газрын Статистик, мэдээллийн хэлтэс болон Монголын Үндэсний статистикийн газраас хэвлэсэн Монгол улсын үйлдвэрлэл, хэрэглээ, худалдааны хамгийн сүүлийн үеийн мэдээнд тулгуурласан юм. Алтны экспортыг оруулах зэрэг шаардлагатай тохируулга хийхдээ Олон улсын валютын сангаас нийтлэсэн тооцоог ашиглав. Иймд энэ судалгааны суурь мэдээг бүрдүүлэхдээ хамгийн дэлгэрэнгүй, сүүлийн үеийн бэлэн мэдээллийг ашигласан юм. 2003 оны дунд үеэр хэвлэн гаргахаар төлөвлөж буй оролт-гарцын албан ёсны хүснэгттэй холбож болох энэхүү суурь мэдээг бодлогын бусад асуудлын цаашдын дүн шинжилгээнд ашиглаж болох учиртай.

3.6 Бодлогын янз бүрийн хувилбарт нөхцлийг боловсруулах нь

Монгол улсын худалдаа, татварын бодлогод өөрчлөлт орж байгаа янз бүрийн хувилбарыг ЕТТ дүн шинжилгэгээр харьцуулдаг. Монгол улсын эдийн засгийн 1997 оны нөхцөл байдлыг суурь хувилбарт хуулбарлаж байгаа. Тэр жил хэрэгжүүлсэн бүхий л бодлогын арга хэмжээг (татвар, тариф) суурь хугацаанд оруулсан. Доорх 9-р хүснэгт үз. 2001 онд ДХБ-д Хятад улс элсэн орох явдлын үр дагаварт бодлогын **эхний** хувилбар (ДХБ-Хятад) дүн шинжилгээ хийж байгаа. Үүнээс гадна, импортын тариф, экспортын татварыг ногдуулах зэрэг Монгол улсын гадаад, дотоод бодлогын өөрчлөлтийг энэ хувилбарт бас оруулсан. Дээрх загвараар ДХБ-д Хятад улс элсэн орох нь Монгол улс Хятад улс хоорондын худалдааны нөхцлийг сайжруулах юм. Эдгээр сайжруулалтын үндэс ҮНТ нөхцлийн зарчмын үр дагавраар Хятадын импортын татвар буурч, ДХБ-ын гишүүн орнуудын хоорондын худалдааны

гүйлгээний зардал үлэмж хэмжээгээр буурах зэрэгт тулгуурлаж байгаа. 9 дүгээр хүснэгтэд үзүүлсэн бодлогын бусад хувилбарыг энэ хувилбарын үр дүнтэй харьцуулах юм.

Судалгаанд хамрагдсан таван өөр хувилбараар Орос улс ДХБ-ын гишүүн болохгүй гэж төсөөлсөн. Импортын тариф, экспортын татварыг нилэнхүйд нь бууруулах явдлыг **хоёрдугаар** хувилбараар (*БҮРЭН ЛИБЕРАЛИЗАЦИ*) авч үзсэн. Харин үйлдвэрлэл, хэрэглээний бусад бүх дотоодын татварыг харьцуулах хувилбарын түвшинд байж, өөрчлөгдөхгүй гэж үзсэн.

Гуравдугаар хувилбар бол (*ДХБ-Хязгаар*) импортын бүх татварыг ДХБ-ын хязгаар хүртэл нэмэгдүүлэх явдлын үр дагаварын дүн шинжилгээ юм. **Дөрөвдүгээр** хувилбар дотоодод боловсруулсан барааны импортын татварыг ДХБ-ын хязгаар хүртэл өсгөж, Монгол улсад үйлдвэрлэдэггүй түүхий эдийн импортын татварыг нилэнхүйд нь бууруулах тохиолдолд макро эдийн засгийн ямар нөлөө үзүүлэх асуудлыг (*ЯЛГАВАРТАЙ ТАРИФ*) судласан.

Тавдугаар хувилбар (*ТАТААС*) ноос ноолуур боловсруулах үйлдвэрт ашигладаг мал аж ахуйн бүтээгдэхүүнд татаас өгдөг болж эхлэх үеийн дүн шинжилгээ хийж байгаа. Түүнчлэн хүнсний үйлдвэрт ашиглах мал аж ахуйн бараанд татаас өгөх явдлыг нэвтрүүлэх юм. Энэ хувилбарын гуравдах хүчин зүйл бол нэхмэл даавуун эдлэлийн үйлдвэрт ашиглаж буй ноолуур, бусад ноосонд татаас өгөх явдлын үр нөлөөг бид дүгнэх юм.

Харьцуулалт хийж буй хувилбар ба бодлогын бусад таван хувилбарыг дараах 9 дүгээр хүснэгтэд бүдүүвчлэн үзүүлэв.

Хүснэгт 9: Бодлогын хувилбаруудыг боловсруулах

<i>Дугаар</i>	<i>Хувилбарын нэр</i>	<i>Тодорхойлолт</i>
0)	<i>Суурь хувилбар</i>	1997 оны эдийн засгийн нөхцөл байдлыг хуулбарлах Худалдаа, дотоодын үйлдвэрлэл, орлого (ажлын хүч болон капитал), хэрэглээний хүрээнд хэрэгжүүлсэн бодлогын арга хэмжээг хуулбарлах
1)	<i>ДХБ-Хятад улс</i>	ДХБ-д Хятад улс нэгдэн орох нь Монгол улсын эдийн засагт үзүүлэх нөлөө

Дугаар	Хувилбарын нэр	Тодорхойлолт
Монгол улсын худалдааны одоогийн бодлого нэвтрүүлэх		
Дараахь хувилбаруудыг 1)-р хувилбартай харьцуулах юм:		
2)	<i>Бүрэн либерализаци</i>	Импортын бүх тариф, экспортын татварыг нийлэнхүйд нь бууруулах
3)	<i>ДХБ-ын хязгаар</i>	Импортын татварыг ДХБ-ын хязгаар хүртэл нэмэгдүүлэх
4)	<i>Ялгавартай тариф</i>	Боловсруулсан бүтээгдэхүүний импортын тарифыг ДХБ-ын хязгаарт хүртэл нэмэгдүүлэх Монгол улсад үйлдвэрлэдэггүй түүхий эдийн импортын тарифыг нилэнхүйд нь бууруулах
5)	<i>Татаас</i>	Ноос, ноолуур боловсруулах үйлдвэрийн түүхий эдийг хангадаг мал аж ахуйн бүтээгдэхүүнд татаас олгох Хүнс боловсруулах үйлдвэрийн түүхий эдийг хангадаг мал аж ахуйн бүтээгдэхүүнд татаас олгох Нэхмэл, даавуун эдлэлийн үйлдвэрт түүхий эд болдог ноолуур, бусад ноосонд татаас олгох
6)	<i>Тэнцвэртэй төсөв</i>	Улсын төсвийн алдагдлыг арилгаж, засгийн газрын төсвийг тэнцэлд хүргэх үүднээс орлогын татварт тохируулга хийх

Эх үүсвэр: өөрсдийн тооцоо.

Сангийн хомсдлын тухай асуудал Монгол улсын хувьд маш чухал тул бодлогын аливаа өөрчлөлтөөс энэхүү хомсдлыг нэмэгдүүлэхгүй байхад чиглэгдсэн арга хэмжээ авах нь чухал юм. Иймд эцсийн буюу **зургаадугаар** хувилбарт (ТЭНЦВЭРТЭЙ ТӨСӨВ) улсын төсвийн алдагдлыг бууруулж, засгийн газрын төсвийг тэнцэлд хүргэх үүднээс орлогын татварыг дотооддоо тохируулах юм.

4 Тоон загварын үр дүн

Нийт баялаг болон хөрөнгө оруулалт, хот хөдөөгийн өрхийн орлогын өөрчлөлт, мөнгөний ханшны хөдөлгөөн зэрэг макро эдийн засгийн хувьсах зүйлийн үр дүнг дараахь хүснэгтэд үзүүлэв. Гадаад худалдааны нэгдсэн үр дүнг уг хүснэгтэд мөн оруулсан. 10-р хүснэгт болон удаахь хүснэгтэд үзүүлсэн бүх үр дүнг *Хятад ДХБ* гэсэн хувилбартай харьцуулсан байгаа. Иймд *СУУРЬ* хувилбарт (1997 оны мэдээллийн багцыг хуулбарлах) сөрөг өөрчлөлт гарвал ДХБ-д Хятад улс элсэн орох нь Монгол улсад эерэг нөлөө үзүүлэхийн шинж байх юм. Жишээлбэл, Хятад улсын ДХБ-д

нэгдэх орох явдал Монгол улсын нийт баялагт эерэг нөлөө үзүүлж байхад ДХБ-д Хятад улс элсээгүй тохиолдолд Монгол улсын нийт баялаг 7.4%-аар буурах аж. 10 дугаар хүснэгтийг үз.¹⁴

Хүснэгт 10: Макро эдийн засгийн хувьсах зүйлийн өөрчлөлт, өөр өөр хувилбараар (Хятад ДХБ хувилбартай харьцуулсан өөрчлөлт хувиар)

	Суурь	Хятад ДХБ	Либерал изаци	ДХБ-ын хязгаар	Ялгавар тай тариф	Татаас	Тэнцвэр тэй төсөө
Нийт баялаг	-7.4	0.0	1.3	0.9	0.5	1.0	1.0
Хөрөнгө оруулалт	-8.1	0.0	10.2	-3.3	-2.8	7.9	9.5
Засгийн газрын орлого	-24.6	0.0	-11.7	11.8	7.4	-7.4	6.3
Хөдөөгийн өрхийн орлого	-0.2	0.0	6.3	-3.8	-2.4	4.4	-3.1
Хотын өрхийн орлого	-4.6	0.0	4.1	-2.5	-1.5	2.8	-2.8
Мөнгөний ханш	-14.4	0.0	1.4	-4.2	-1.6	-1.1	0.3
Борлуулаагүй барааны үнийн индекс	-10.9	0.0	-1.8	1.4	0.4	1.5	-0.4
Бодит ханш	-3.9	0.0	3.2	-5.5	-2.0	-2.6	0.7
Нийт экспорт	-1.4	0.0	16.7	-8.9	-4.2	1.3	0.6
Хятад руу	-10.2	0.0	16.1	-8.8	-4.2	0.4	0.6
Орос руу	16.7	0.0	16.9	-6.9	-4.0	-0.7	0.5
ДБУ руу	11.5	0.0	18.1	-10.2	-4.4	4.8	0.8
Нийт импорт	-6.1	0.0	1.3	1.1	1.7	1.4	0.6
Хятадаас	-2.8	0.0	4.3	-1.3	1.7	2.1	-1.3
Оросоос	-8.4	0.0	-1.1	1.6	1.1	1.1	1.3
ДБУ-аас	-5.5	0.0	2.1	1.3	2.1	1.5	0.7

Эх үүсвэр: өөрсдийн тооцоо.

Нийт баялаг нэмэгдэхийг дотор нь нийтийн, хувь өрхүүдийн ба нийт хөрөнгө оруулалтынх (эсхүл хадгаламж) гэж ялган салгаж болно. Нийт өрхүүдийн баялагт гарах өөрчлөлтийг Засгийн газрын орлогод орж буй өөрчлөлтөөс харж болох юм. Суурь хувилбартай харьцуулвал Хятад ДХБ гэсэн хувилбарт тариф, экспортын татварыг (дахин) ногдуулж байгаа нь засгийн газрын орлогыг бараг 25%-аар нэмэгдүүлнэ. Гэхдээ, хувь өрхүүдийн баялаг түүнтэй адил их хэмжээгээр нэмэгдэхгүй. Хотын өрхийн орлого 4.6%-аар нэмэгдэж байгаа боловч, хөдөөгийн

¹⁴ ДХБ-Хятад улс гэсэн хувилбараар Монгол улс импортын тариф, экспортын татварыг эргүүлэн ногдуулсан нь нийт баялаг болон бусад хувьсах зүйлд мөн нөлөөлж байгаа гэдгийг онцлон тэмдэглэх хэрэгтэй. Гэхдээ энэ хувилбарын гол жолоодох хүч бол ДХБ-д БНХАУ гишүүнээр элсэх байдлаас урган гарах юм.

өрхийн орлого зөвхөн 0.2%-аар нэмэгдэх юм. Орлогын хэмжээ ийнхүү жигд бусаар нэмэгдэж байгаа нь хөдөөгийн өрхүүд ихэнхдээ хөдөө аж ахуйн үйл ажиллагаа буюу, тариалангийн газраас орлогоо олдогтой холбоотой. Нөгөө талаас хотын өрхийн хувьд ажлын хүчний орлого бол тэдний орлогын дийлэнхийг эзлэдэг. Хүнсний үйлдвэр, даавуун эдлэлийн үйлдвэр, үйлчилгээ зэрэг ажлын хүч ихээр ашигладаг үйлдвэр *Хятад ДХБ* гэсэн хувилбарт хамгийн ихээр өргөсөж улмаар цалингийн түвшин газрын түрээснээс илүү ихээр нэмэгдэж байгаа. 10, 11 дүгээр хүснэгт үз.

10 дугаар хүснэгтийн дараахь гурван хувьсах зүйл үнийн түвшний өөрчлөлтийг үзүүлнэ. Хэдийгээр багц үнэ бүх хувилбараар тогтмол байгаа боловч харьцангуй үнэ өөрчлөгдөж болно.¹⁵ Суурь нөхцөлтэй харьцуулвал *Хятад ДХБ* гэсэн хувилбараар мөнгөний ханш, болон гүйлгээгүй барааны үнэ хоёул нэмэгдэж байна. Гүйлгээтэй барааны (ханш) үнийг гүйлгээгүй барааны үнэд харьцуулах харьцаа болдог бодит ханш мөн нэмэгдэж (ханш унаж) байгаа.¹⁶ Мөнгөний ханшинд нөлөөлж буй нэг хүчин зүйл бол Хятад улстай хийх худалдааны нөхцөлд гарах өөрчлөлт билээ. Нийт экспорт зөвхөн 1.4%-аар нэмэгдэж байгаа боловч ДХБ-д Хятад улс гишүүнээр элсэн орсны үрээр худалдаа үүсгэж, түүний нөлөөгөөр экспортын чиглэл үлэмж хэмжээгээр өөрчлөгдөж байгаа. Хятад улс руу гаргах нийт экспортын хэмжээ 10 гаруй хувиар нэмэгдэж, Орос болон Дэлхийн бусад улс руу гаргах экспорт 16.7%, 11.5%-аар тус тус буурч байна.

Бодит ханшны үнэ буурч байгаа тул нийт импорт 6 гаруй хувиар буурах юм. *Хятад ДХБ* гэсэн хувилбараар экспортын адил импортын эх үүсвэр ч мөн өөрчлөгдөх юм. Орос (-8.4%), дэлхийн бусад улс орноос (-5.5%) ирэх импорттой харьцуулвал Хятад улсаас орох импортын харьцангуй өөрчлөлт (-2.8%) бага хэмжээгээр буурч байна.

Худалдааны ерөнхий *ЛИБЕРАЛИЗАЦИ* нийт баялагт эерэг нөлөө үзүүлнэ (+1.3%). Энд улсын орлого 12 орчим хувиар буурч байгаа юм. Нөгөөтэйгүүр хөрөнгө оруулалт болон хувь өрхүүдийн баялаг ихээр нэмэгдэнэ. Худалдааг чөлөөлөх байдалтай харьцуулвал энэ хувилбараар хөдөөгийн өрхүүд хотын өрхөөс илүү их хэмжээгээр хожих юм. Энэ үр дүн суурь үйлдвэр, уул уурхайн олборлох аж үйлдвэр, хөдөө аж

¹⁵ 4 дүгээр хүснэгтийн 27-р тэгшитгэлийн үз.

¹⁶ Мөнгөний ханш гэдгийг нэг ам.доллартай тэнцэх төгрөг гэж тодорхойлсныг анхаарна уу. Жишээлбэл, бодит ханш буурах явдал нь төгрөгийн үнэлгээг дахин хийхтэй адил байх юм.

ахуй зэрэг хөдөө орон нутагт илүүтэй байрладаг үйл ажиллагааны үйлдвэрлэлд орж буй өөрчлөлттэй нийцэж байгаа. Худалдааг чөлөөлсний үрээр бодит ханшны үнэ 3.2 хувиар буурч байгаа нь дэлхийн зах зээл дээрх Монгол улсын экспортын өрсөлдөх чадварыг сайжруулах юм (+16.7%).

Бараг бүх хэрэглээний барааны импортын тарифыг ДХБ-ын хязгаар болох 20% хүртэл нэмэгдүүлэх (*ДХБ Хязгаар*), болон мөн ялгавартай тариф (*Ялгавартай тариф*) нэвтрүүлэх нь хувь өрхүүдийн баялагт сөргөөр нөлөөлнө. Тарифын орлого нэмэгдсэний үрээр нийт өрхийн орлого дорвитой сайжрах тул нийт баялаг нэмэгдэж байна. Энэ хоёр хувилбарын хоёуланд нь бодит ханшны үнэ их хэмжээгээр өсөж байгаа нь экспортод сөрөг нөлөө үзүүлэх юм (долларын үнээр Монголын экспорт илүү үнэтэй болсон).

Хөдөө аж ахуйн түүхий эдэнд ТАТААС олгож эхлэх нь (ялангуяа мал аж ахуйн хувьд) хөдөө орон нутгийн өрхийн орлогыг 4.4%-аар нэмэгдүүлж, харин хотын өрхүүдийн орлого арай бага хэмжээгээр буюу 2.8%-аар нэмэгдэх аж. Энэ хувилбараар нийт экспорт 1.3%-аар, нийт импорт 1.4%-аар өсөх юм.

Засгийн газрын төсвийн тэнцлийг хадгалах нь нийт баялагт эерэг нөлөө үзүүлнэ. Гэхдээ хот хөдөөгийн өрхүүдийн эдийн засгийн байдал доройтох юм. Хөдөө орон нутгийн өрхүүдийн баялаг 3 гаруй хувиар, хотын өрхүүдийнх 2.8%-аар буурч байна. Ийнхүү хувийн баялаг буурах болсны гол шалтгаан нь улсын төсвийн алдагдлыг санхүүжүүлж, тэнцлийг хадгалах үүднээс орлогын татварыг нэмэгдүүлсэнтэй холбоотой. Гэхдээ төсвийн зарлагыг бууруулах замаар төсвийн тэнцвэрийг барих тохиолдолд ч энэ хувилбарын үр дүн адилхан байх байсан. Учир нь төсвийн зарлагын их хувийг хувь өрхүүдэд хийсэн шилжүүлгэ эзэлж байсан. Гэхдээ нийт эерэг нөлөө нь хөрөнгө оруулалт, төрийн орлого нэмэгдсэний үр дүн юм.

Хүснэгт 11: Хувилбаруудын үйлдвэрлэлийн өөрчлөлт салбар тус бүрээр (Хятад ДХБ хувилбартай харьцуулсан өөрчлөлт хувиар)

	Суурь	Хятад ДХБ	Либерал изац	ДХБ-ын хязгаар	Ялгавар тай тариф	Татаас	Тэнцвэр тэй төсөө
Зэсийн олборлолт	-2.8	0.0	9.2	-4.9	-1.9	-1.3	0.3
Бусад уурхай	9.3	0.0	15.5	-10.5	-5.3	-1.4	0.6
Суурь үйлдвэр	2.1	0.0	15.6	-2.6	-8.8	-0.3	1.6
Газар тариалан	-9.6	0.0	0.9	-0.3	-1.8	1.4	-1.5
Мал аж ахуй	-3.0	0.0	7.2	-3.3	-1.6	16.2	-1.2
Арьс шир	-3.7	0.0	1.5	-3.7	-1.3	0.7	0.3
Гурил	-6.7	0.0	2.8	-1.2	-4.0	2.6	-2.3
Хүнсний үйлдвэр	-13.7	0.0	-2.5	-3.1	-1.6	1.9	-1.6
Химийн үйлдвэр	-11.7	0.0	0.7	4.2	8.9	-1.3	0.7
Ноолуур ноос	23.0	0.0	37.7	-7.5	-3.2	14.9	1.0
Бусад ноос	10.4	0.0	4.8	-5.6	-2.8	15.0	0.1
Ноолууран бүтээгдэхүүн	-7.2	0.0	3.3	-2.5	-1.4	3.4	-1.3
Бусад нэхмэл эдлэл	-15.7	0.0	4.6	-8.1	-1.8	6.5	0.2
Хэрэглээний бараа	15.4	0.0	8.2	-10.4	-2.4	-1.2	-0.1
Машин тоног төхөөрөмж	-8.4	0.0	24.0	-27.6	-13.7	-3.2	2.4
Барилга	-1.8	0.0	2.4	-0.3	-1.0	2.8	3.1
Үйлчилгээ	-14.1	0.0	-5.8	3.7	2.1	-2.4	-0.3
Дүн	-5.9	0.0	3.6	-1.8	-1.2	1.8	-0.1

Эх үүсвэр: өөрсдийн тооцоо.

ДХБ-д Хятад улс нэгдэн орвол Монгол улсын ихэнх үйлдвэрт эерэг нөлөө үзүүлнэ. Нийт үйлдвэрлэл (хэрэглээний бараа бүтээгдэхүүн, үйлчилгээ) 6 орчим хувиар өргөжиж байгаа. Бусад уул уурхайн олборлох аж үйлдвэр, суурь үйлдвэр, ноолуур ноос болон бусад ноос гэсэн салбаруудын үйлдвэрлэлийн түвшин нь *СУУРЬ* хувилбарт *ХЯТАД ДХБ* хувилбараас илүү өндөр байсан юм. Хүснэгт 11-ийг үз. Нөгөө талаар, эдгээр салбар ба машин тоног төхөөрөмжийн салбарууд *ЛИБЕРАЛИЗАЦИ* буюу чөлөөт худалдааны хувилбарын нээлттэй зах зээлээс хожиж буй гол салбар болж байна. Уул уурхайн олборлох болон суурь үйлдвэрийн үйлдвэрлэл 15.5% нэмэгдэж байхад машин тоног төхөөрөмжийн салбарын үйлдвэрлэл 24%-аар нэмэгдэх юм. Ноолуур ноосны үйлдвэр 38 орчим хувиар өсөж байгаа нь мал аж ахуйн үйлдвэрт эерэгээр нөлөөлж улмаар мал аж ахуйн үйлдвэрлэл 7 гаруй хувиар нэмэгдэх юм.

Импортын тарифыг нилэнхүйд нь ДХБ-ын хязгаар хүртэл нэмэгдүүлэх нь үйлчилгээ болон химийн үйлдвэрийг эс тооцвоос бусад бүх салбарт сөрөг нөлөө үзүүлнэ. *ЯЛГАВАРТАЙ ТАРИФ* хувилбарын дагуу ялгаварлан тогтоогдох тариф нэвтрүүлэх нь

ДХБ-Хязгаар хувилбартай харьцуулахад адилхан үр дүнтэй байна. Нийт үйлдвэрлэл 1.2%-аар буурч, иймэрхүү бодлогын өөрчлөлт нь зөвхөн цөөн тооны салбарт ашигтай байх юм.

Хүнсний үйлдвэр болон ноолуур бусад ноосны нэхмэл эдлэлийн үйлдвэрийн орцод татаас өгөх нь (ТАТААС хувилбар) эдгээр үйлдвэрт тодорхой ашиг өгч байгааг харж болно. Хятад ДХБ хувилбартай харьцуулахад ноолуур болон бусад ноосны үйлдвэрлэл 15 орчим хувиар нэмэгдэж, мал аж ахуйн үйлдвэрлэл 16 гаруй хувиар өсжээ. Эцсийн хувилбарт (ТЭНЦВЭРТЭЙ ТӨСӨВ) нийт үйлдвэрлэл ялимгүй буюу 0.1%-аар буурч байна. Гэхдээ зарим салбарын үйл ажиллагаа өргөжих юм. Улсын төсвийн алдагдлыг бууруулсны үр дүнд хөрөнгө оруулалтын хэмжээ нэмэгдсэн нь барилга, машин тоног төхөөрөмж болон суурь үйлдвэрийн өсөлтөнд нөлөөлнө. Капитал барааг шинээр үйлдвэрлэхэд эдгээр гурван салбар давамгайлах үүрэг гүйцэтгэх юм. Хувь өрхүүдийн бэлэн орлого буурч байгаа нь хүнс, гурил, ноолуурын үйлдвэр зэрэг бусад салбарт хүндээр тусах аж. Үйлдвэрлэлд иймэрхүү өөрчлөлт гарч байгаа нь дараахь 12 дугаар хүснэгтэд үзүүлсэн эцсийн эрэлтийн үр дүнд мөн тусгалаа олсон.

Хүснэгт 12: Хувилбаруудын эцсийн эрэлтийн өөрчлөлтийг бараа тус бүрээр (Хятад ДХБ хувилбартай харьцуулсан өөрчлөлт хувиар)

	Суурь	Хятад ДХБ	Либерали заци	ДХБ-Хязгаар	Ялгавар тай тариф	Татаас	Тэнцвэрт эй төсөв
Зэсийн олборлолт	-10.0	0.0	1.0	0.2	0.9	-1.2	0.1
Бусад уурхай	-3.7	0.0	6.1	-4.2	-1.8	-1.3	0.3
Суурь үйлдвэр	-10.6	0.0	-2.9	1.1	-4.1	0.7	2.2
Газар тариалан	-8.7	0.0	1.3	-1.1	-1.2	1.6	-1.7
Мал аж ахуй	-2.9	0.0	7.3	-3.3	-1.6	16.3	-1.2
Арьс шир	-12.6	0.0	1.7	-2.7	-0.4	4.5	0.2
Гурил	-2.9	0.0	4.8	-2.9	-1.8	3.3	-2.7
Хүнсний үйлдвэр	-6.4	0.0	2.1	-1.6	-1.1	2.2	-2.4
Химийн үйлдвэр	-9.2	0.0	0.6	0.3	0.2	0.5	0.3
Ноолуур ноос	-9.5	0.0	0.9	-0.8	-0.4	12.6	-0.9
Бусад ноос	-7.6	0.0	3.3	-2.8	-1.1	11.8	-1.2
Ноолууран бүтээгдэхүүн	-6.4	0.0	2.7	-1.6	-1.0	2.2	-1.5
Бусад нэхмэл эдлэл	-4.8	0.0	3.7	-1.9	-1.2	2.5	-1.6
Хэрэглээний бараа	-6.1	0.0	2.1	-0.9	-0.2	1.7	-1.7
Машин тоног төхөөрөмж	-5.6	0.0	1.9	1.6	3.5	2.3	2.7
Барилга	-1.8	0.0	2.4	-0.3	-1.0	2.8	3.1
Үйлчилгээ	-14.3	0.0	-5.8	4.0	2.5	-2.4	-0.3
Дүн	-9.0	0.0	-0.5	0.8	0.4	1.8	0.0

Эх үүсвэр: өөрсдийн тооцоо.

Хувь өрхүүдийн эрэлтээс түлхүү хамааралтай хэрэглээний бараа, нэхмэл эдлэл, гурил, хүнсний үйлдвэр зэрэг салбаруудад хувийн баялаг нэмэгдэх тохиолдолд нийт эрэлт өсөж байгаа нь харагдаж байна. Энэ нь мөн *ЛИБЕРАЛИЗАЦИ*, *ТАТААС*, *ХЯТАД ДХБ* гэсэн хувилбаруудад адилхан байгаа юм. Хувь өрхүүдийн орлого буурч байгаа хувилбарт хэрэглээний барааны эцсийн эрэлт мөн адил буурах аж.

Машин тоног төхөөрөмж, суурь үйлдвэрийн бүтээгдэхүүн болон барилгын эцсийн эрэлт нь нийт хадгаламж, юмуу эсхүл хөрөнгө оруулалтын өөрчлөлттэй нийцнэ гэдгийг нэгэнт дурьдсан билээ. Нийт хөрөнгө оруулалт буурч байгаа хувилбарт (*ЯЛГАВАРТАЙ ТАРИФ*, *ТАТААС*) барилгын эцсийн эрэлт мөн адил буурах юм.

Хүснэгт 13: Хувилбаруудын экспортын өөрчлөлтийг бараа тус бүрээр (ХЯТАД ДХБ хувилбартай харьцуулсан өөрчлөлт хувиар)

	Суурь	Хятад ДХБ	Либерал изаци	ДХБ-ын хязгаар	Ялгавар тай тариф	Татаас	Тэнцвэр тэй төсөө
Зэсийн олборлолт	-7.6	0.0	10.5	-5.7	-2.4	-1.3	0.3
Бусад уурхай	5.2	0.0	20.4	-13.8	-7.1	-1.5	0.7
Суурь үйлдвэр	19.9	0.0	44.8	-7.2	-7.3	-0.9	1.2
Газар тариалан	-15.0	0.0	2.0	-4.7	-2.5	-0.7	-0.1
Мал аж ахуй	-14.5	0.0	1.5	-4.2	-1.6	-0.9	0.3
Арьс шир	-12.5	0.0	1.4	-4.2	-1.6	-1.1	0.3
Гурил	-13.0	0.0	4.0	-5.5	-3.7	0.4	-0.8
Хүнсний үйлдвэр	-18.0	0.0	-0.8	-5.4	-2.2	1.4	-0.2
Химийн үйлдвэр	-13.6	0.0	4.1	-2.3	5.6	-2.6	0.9
Ноолуур ноос	25.8	0.0	50.7	-9.9	-4.1	15.7	1.7
Бусад ноос	5.6	0.0	6.3	-8.3	-3.7	17.1	1.0
Ноолууран бүтээгдэхүүн	-12.1	0.0	5.8	-6.7	-3.2	8.8	-0.2
Бусад нэхмэл эдлэл	-18.9	0.0	5.6	-11.6	-3.8	7.6	0.7
Хэрэглээний бараа	7.5	0.0	10.2	-14.1	-5.0	-1.7	0.2
Машин тоног төхөөрөмж	-10.1	0.0	26.1	-30.1	-15.6	-3.6	2.4
Барилга	-	-	-	-	-	-	-
Үйлчилгээ	-16.1	0.0	-1.6	-2.6	-0.7	-2.5	0.1
Дүн	-1.4	0.0	16.7	-8.9	-4.2	1.3	0.6

Эх үүсвэр: өөрсдийн тооцоо.

Хувилбаруудын гадаад худалдаанд үзүүлэх нөлөөг нийлбэр түвшнээр нь хүснэгт 10-т үзүүлж, хэлэлцсэн билээ. Харин салбарын түвшинд гарч буй өөрчлөлтийг хүснэгт 13,14-т тодорхойллоо. Энд “Дүн” гэсэн эгнээний тоо 10 дугаар хүснэгтийн “Нийт экспорт”, “Нийт импорт” гэсэн дүнтэй тус тус нийцэж байгаа. *ХЯТАД ДХБ*, *ЛИБЕРАЛИЗАЦИ* гэсэн хоёр хувилбарт Монгол улсын хамгийн чухал экспортын

барааны (уул уурхай, ноолуур ноос болон нэхмэл бараа) үйлдвэрлэл өргөжих юм. Энд ноолуурын экспорт 50 гаруй хувиар нэмэгдэж байгаа. Зэсийн баяжмалын экспорт 10 гаруй хувиар нэмэгдэж бусад эрдэс бүтээгдэхүүний экспорт (алт гэх мэт) 20 гаруй хувиар нэмэгдэнэ.

Импортын татвараар дотоодын үйлдвэрийг хамгаалах нь Монгол улсын экспортын үйлдвэрийн өрсөлдөх чадварыг бууруулах нөлөөтэйг ДХБ Хязгаар хувилбарын үр дүн тодорхой харуулж байна. Бүх хэрэглээний бараа, үйлчилгээний экспорт буурч байгаа. Доорх *ЯЛГАВАРТАЙ ТАРИФ* гэсэн хувилбарын үр дүн бол “импортонд татвар ногдуулах явдал экспортонд татвар ногдуулахтай адилхан” гэсэн эдийн засгийн зарчимтай нийцэж байгаа юм. 10 дугаар хүснэгтийн нэгэн адил төгрөгийн үнийн өсөлт экспортонд дахин сөрөг нөлөө үзүүлнэ.

Худалдааны бодлогын өөрчлөлтөөс экспорт гаргадаг улс орон өөрчлөгдөхийг Хавсралтын А-6 – А-8 дугаар хүснэгтэд үзүүлэв. Экспортын чиглэл өөрчлөгдөх явдал зөвхөн *Хятад ДХБ* хувилбарт л гарна. Энэ хувилбарт энэхүү судалгаанд загвар болгосон гурван өөр бүс нутгийн хоорондын худалдааны нөхцөл өөр өөр байдлаар өөрчлөгдөж байгаа. *Хятад ДХБ* хувилбарт БНХАУ-тай хийх худалдааны нөхцөл экспорт, импор хоёрын хувьд адилхан сайжирна. Иймд харьцангуй өөрчлөлт нь энэ хувилбарын хувьд өөр үр дүнд хүргэж байгааг Хавсралтын А-6-аас А-8-р хүснэгтээс харж болно. Бүтээгдэхүүний гарлын ба хүрэх цэгийн өөр өөр газар хоорондын худалдааны нөхцөл бусад хувилбаруудаар өөрчлөгдөхгүй байгаа. Үүний улмаас худалдааны өөрчлөлт Хятад, Орос, Дэлхийн бусад улс гэсэн гурван бүс нутгаар бүгдээр нь адилхан байх юм.

Хүснэгт 14: Хувилбаруудын импортын өөрчлөлтийг бараа тус бүрээр (Хятад ДХБ хувилбартай харьцуулсан өөрчлөлт хувиар)

	Суурь	Хятад ДХБ	Либерал изац	ДХБ-хязгаар	Ялгавар тай тариф	Татаас	Тэнцвэр тэй төсөө
Зэсийн олборлолт	-	-	-	-	-	-	-
Бусад уурхай	-1.2	0.0	3.7	-6.9	8.9	-1.1	0.0
Суурь үйлдвэр	-9.3	0.0	-3.5	1.6	-0.7	1.1	2.4
Газар тариалан	-1.2	0.0	4.8	-8.7	4.0	3.6	-2.9
Мал аж ахуй	-	-	-	-	-	-	-
Арьс шир	-6.4	0.0	7.1	-13.4	5.7	10.3	0.2
Гурил	6.6	0.0	9.9	-7.0	3.6	4.9	-3.8
Хүнсний үйлдвэр	9.0	0.0	14.2	0.6	-0.3	2.7	-3.5
Химийн үйлдвэр	-9.0	0.0	0.7	0.0	-0.4	0.6	0.3
Ноолуур ноос	-21.6	0.0	-18.7	-4.3	8.5	9.7	-3.4
Бусад ноос	-54.6	0.0	7.7	-8.8	5.3	7.5	-3.1
Ноолууран бүтээгдэхүүн	4.4	0.0	4.7	-9.1	-11.4	-4.0	-2.9
Бусад нэхмэл эдлэл	0.4	0.0	4.7	-2.9	-4.6	0.9	-2.4
Хэрэглээний бараа	-6.6	0.0	1.9	-0.9	-0.7	1.8	-1.8
Машин тоног төхөөрөмж	-5.6	0.0	1.8	1.7	3.6	2.3	2.7
Барилга	-	-	-	-	-	-	-
Үйлчилгээ	-16.1	0.0	-6.0	6.7	6.5	-2.4	-0.1
Дүн	-6.1	0.0	1.3	1.1	1.7	1.4	0.6

Эх үүсвэр: өөрсдийн тооцоо.

Суурь хугацааны (1997 он) байдалтай харьцуулвал бүх хувилбараар нийт импорт нэмэгдэж байна. Гэхдээ салбар хооронд ихээхэн ялгаатай байгааг 14 дүгээр хүснэгтэнд үзүүлэв. Ноолуур болон бусад ноосны импортод харьцангуй их өөрчлөлт орсон нь нийт импортын үнэ цэнийн харьцангуй бага хувьтай тэнцэх юм. Харин Хятад ДХБ хувилбарын хэрэглээний бараа болон машин тоног төхөөрөмжийн импорт нэмэгдсэн нь үнийн хувьд их хувийг эзлэнэ.

Бүх салбарыг (ДХБ-ын Хязгаар) юмуу эсхүл сонгосон үйлдвэрийг (ЯЛГАВАРТАЙ ТАРИФ) хамгаалах явдлыг нэмэгдүүлэх нь уул уурхайн олборлох аж үйлдвэр, гурил, ноос, арьс ширний үйлдвэрт хамгийн их үр дүн өгнө.

5 Үр дүнгийн хэлэлцүүлэг, бодлогын зөвлөмж

Энэхүү судалгаагаар Монгол улсын худалдааны болон бодлогын ирээдүйн өөрчлөлтөнд янз бүрийн бодлогын хувилбараар дүн шинжилгээ хийхийг зорьсон юм. ДХБ-д Хятад улс гишүүнээр элсэн орох нь түүний худалдааны түншүүдэд эерэгээр

нөлөөлнө гэдэг нь тодорхой бөгөөд олон тооны хүмүүс ч үүнийг онцлон тэмдэглэсэн билээ. Монгол улсын гадаад худалдааны импорт, экспортын аль алинд нь Хятад улс хамгийн чухал түнш байгаа цагт ДХБ-д Хятад улс нэгдэн орох явдал нааштай нөлөө үзүүлнэ гэж үзэж болно.

Энэ судалгааны тооцоогоор ДХБ-д Хятад улс нэгдэн орох нь Монгол улсын нийт баялгийг 7.4 хувиар буюу 85 сая ам.доллараар нэмэгдүүлэхээр ашигтай байна. Энэ нь дараа дараагийн онуудад ч давтагдан, тогтмол байх болов уу гэж үзэж болно. Гэхдээ гарах үр дүн нь ашигласан загварын бүтцээс хамааралтай байдаг нь гарцаагүй. Энэ судалгаанд ашигласан харьцангуй-хөдөлгөөнгүй төрлийн ЕТТ загвар (*comparative-static type of ETT-model*) нь Монгол улсын эдийн засгийн өсөлтийн түвшинд үзүүлэх хэтийн төлөвийн нөлөөг авч үзээгүй билээ. Иймд ДХБ-д Хятад улс нэгдэн орох явдлын хэтийн төлөвийн ашигтай байдал энэхүү судалгааны тооцооноос ч илүү байж болох талтай.¹⁷

Үүний зэрэгцээ, эдийн засгийн улам нээлттэй нөхцөл бүрдэх нь Монгол улсын бодлого боловсруулагчдад тодорхой сорилт болно. Нэг чухал сорилт бол орлого орлуулах сорилт юм. Нээлттэй худалдааны үед Монгол улсын тарифын орлого багассанаас төсвийн орлого 12 орчим хувиар буурна. Сангийн хомсдол бууруулах асуудал Монгол улсын хувьд зайлшгүй чухал тул бодлогын аливаа өөрчлөлт энэ алдагдлыг нэмэхгүй байхад чиглэсэн төсвийн зарлагыг бууруулах эсхүл орлогыг нэмэгдүүлэх арга хэмжээ авах нь чухал юм. Энэ судалгаанд орлогын татварыг орлуулах татвар болгон ашиглаж байгаа бөгөөд улсын төсвийн тэнцлийг барих үүднээс орлогын татварыг 4.5 хувь тоогоор нэмэх хэрэгтэй гэж тооцоолов. Орлуулах татварын өөр хувилбар бол НӨТ юм. Гэхдээ НӨТ-ийг нэмэх нь татвараас зайлсхийх байдлыг дагуулж болзошгүй тул бага хэмжээний орлого бүрдүүлэх байх. НӨТ-ийг нэмэгдүүлэх нь эдийн засагт албан бус секторын эзэлж буй хувийг нэмэгдүүлнэ гэсэн зовнил бас байгаа. Орлогын татвар нэмэгдэхэд энэ нь зарчмын хувьд үнэн байдаг. Үүний оронд татаас болон хувь өрхүүдэд шилжүүлэх хэмжээг бууруулах явдал нь

¹⁷ Хэрэглэж байгаа тухайн загварын бүтцээс хамаараад тооцоонд болгоомжтой хандах хэрэгтэй нь гарцаагүй. Тохируулга оруулснаас үүдэх зардлыг үл хэрэгсэж байгаа тул тооцоо өндөр талдаа байж магадгүй. Ажлын хүчинд оруулах тохируулгатай холбоотойгоор түр зуурын ажилгүйдэл зэрэг богино хугацааны зардал гарах талтай хэдий ч дунд болон урт хугацааны төлөвт ажилгүйдлийн түвшин өөрчлөгдөнө гэж үзэх учир шалтгаан байхгүй юм. Мөн Монгол улсын үйлдвэрүүд илүү сайн чанарын бүтээгдэхүүн үйлдвэрлэх үед зардал нэмэгдэхээс өөр аргагүй юм. Гэхдээ худалдааг чөлөөлснөөс олох ашигтай харьцуулахад тохируулга хийх зардал гол төлөв бага байдаг юм.

тэнцвэр алдагдах байдлыг багасгах замаар үр ашигтай байдлыг шууд нэмэгдүүлж, мөн улсын орлогын хэрэгцээг бууруулахын сацуу, нэмэлт татвар ногдуулах шаардлагаас урган гарах шууд бус тэнцвэргүй байдлыг багасгах учиртай.

Иймд Монгол улс Монгол улсын худалдаа, татварын бодлогыг ДХБ-ын өмнө хүлээсэн үүрэгт нийцүүлэн боловсруулах шаардлага тулгарч байна. Нэг хувилбараар худалдааны бүх саадыг нилэнхүйд нь бууруулж болно. Энэхүү хамгийн сайн шийдэл болох эхний хувилбар худалдаанд хамгийн их ашигтай байх юм. Үүнийг 10 дугаар хүснэгтэд үзүүлэв. Гэхдээ тариф болон татварын орлого ихээхэн хэмжээгээр буурч, богино хугацаанд төсвийн алдагдал нэмэгдэх тул энэ хувилбарыг хэрэгжүүлэх боломжгүй юм шиг байна.

Өөр нэг хувилбараар импортын тарифыг ДХБ-ын хязгаарт хүртэл нэмэгдүүлэх эсхүл ялгавартай тариф нэвтрүүлж болно. Энэ хувилбарт боловсруулсан бараа бүтээгдэхүүнд импортын өндөр тариф ногдуулж, Монголд үйлдвэрлэдэггүй түүхийн эдийн импортын тарифыг бүгдийг нь бууруулна гэж үзсэн. Тарифын орлого өндөр байх тул бодлого боловсруулагчдын хувьд төсвийн зарлага бууруулах дарамт багасах юм. Гэхдээ, энэхүү хоёрдахь сайн шийдлийн хоёр хувилбар хувь хүмүүсийн баялаг, нийт экспортод сөрөг нөлөө үзүүлэх нь тодорхой байна. Дотоодын үйлдвэрийн хамгаалалтыг нэмэгдүүлэх нь Монгол улсын экспортын өрсөлдөх чадварыг сулруулж, ирээдүйн экспортын боломжийг бууруулж магадгүй (жишээ нь ДХБ-д Орос улс гишүүнээр орохтой уялдаатай).

Төсвийн алдагдлыг бууруулах сорилтын хажуугаар дотоодын хөрөнгө оруулалт болон гадаадын шууд хөрөнгө оруулалтыг хөхүүлэн дэмжих чадвартай макро эдийн засгийн тогтвортой орчин бүрдүүлэх нэмэлт сорилт байгаа. ДХБ-д Хятад улс нэгдэн орох, мөн ирээдүйд Орос улс гишүүнээр элсэхтэй холбоотойгоор Монгол улсад хөрөнгө оруулалт хийх эрсдлийг бууруулахын хажуугаар Монгол улсын зах зээлд нэвтрэх боломж сайжрах тул гадаадын хөрөнгө оруулагчдыг Монголд хөрөнгө оруулалт хийхийг хөхүүлэн дэмжиж болох юм. Гэхдээ нээлттэй зах зээл гэдэг нь Монгол улсын үйлдвэрүүд өнөөдрийг хүртэл хугацаанд тулгарч байгаагүй хэмжээний гадаадын хүчтэй өрсөлдөөнтэй тулгарахад хүргэнэ. Иймд улам өрсөлдөөнтэй болж буй орчинд Монгол улсын үйлдвэрүүдийн өрсөлдөх чадварыг сайжруулах явдлыг дэмжих бодлого боловсруулах нь хамгийн чухал сорилт байх билээ. Ийм стратегийн гол орц нь макро эдийн засгийн тогтвортой орчин, бараа бүтээгдэхүүн, ажлын хүч

хоёрын өрсөлдөөнтэй зах зээл хөгжүүлэх явдал, болон засгийн газрыг лоббидосноос зах зээл дээр үр ашигтай өрсөлдөх нь илүү ашигтай гэдэг ойлголтыг компаниудад өгөх төвийг сахисан хөшүүрэг байх юм. (Түр зуур) орлогын татвар нэмэх замаар Улсын төсвийн тэнцлийг хангах явдал Монгол улсын макро эдийн засгийн орчинг тогтворжуулахад хамгийн чухал үүрэг гүйцэтгэнэ. Иймд энэхүү судалгаанд дүн шинжилгээ хийсэн хувилбарууд нь Монгол улсын зогсож буй уулзварын салаа замуудыг харуулж байгаа юм. Импортын татварыг нэмэгдүүлэх замаар дотоодын үйлдвэрийг хамгаалах богино хугацааны бодлого баримтлах уу, эсхүл *ТЭНЦВЭРТЭЙ Төсөв* гэсэн эцсийн хувилбарт үзүүлсэнчлэн дотоод гадаадын хөрөнгө оруулалтын макро эдийн засгийн нөхцлийг сайжруулах байдлаар хэтийн төлөвийн хөгжлийн замыг сонгох уу.

6 Хураангуй ба Дүгнэлт

Монгол улс нь шилжилтийн үед байгаа хөгжиж буй орон юм. Уул уурхай, мал аж ахуй зэрэг цөөн тооны салбар эдийн засагт нь давамгайлдаг. БНХАУ, ОХУ хоёрын дунд байрлаж, далайд гарцгүй, дотоодын дэд бүтэц сул хөгжсөн жижиг улсын хувьд гадаад худалдааны тээврийн зардал өндөр байдаг. Гэхдээ худалдаа ДНБ-д ихээхэн хувь эзлэдэг тул их чухал үүрэгтэй юм. Монгол улс 2.4 сая хүн амтай бөгөөд дотоодын эрэлт бага тул олон тооны эрдэс бүтээгдэхүүн болон мах, ноос, ноолуур, өлөн гэдэс, арьс шир зэрэг мал аж ахуйн гаралтай бүтээгдэхүүний цэвэр экспортлогч байдаг.

Газар зүйн байрлал, цаг уурын нөхцлөөс гадна дотоодын эдийн засгийн өсөлтийг хангахад худалдаа чухал үүрэг гүйцэтгэдгийг харгалзан үзэж хөгжлийг сайжруулахад чиглүүлэн авсан нэг гол алхам бол худалдааг чөлөөлөх явдал байсан юм.

Монгол улсын эдийн засагт улам бүр нээлттэй болж буй худалдааны орчин хэрхэн нөлөөлөхийг судлах гол зорилгыг энэхүү судалгаагаар тавьсан билээ. ДХБ-д Хятад улс нэгдэн орсон болон Орос улс ойрын ирээдүйд гишүүнээр орох хандлагатай байдал нь эдгээр өөрчлөлтийн Монгол улсын эдийн засгийн бүтцэд ямар нөлөө үзүүлэх нөлөөний тухай асуудал бодлогын сонирхлыг татсан юм. Монгол улсын худалдааны гол хоёр түнш ДХБ-д гишүүнээр элсэх явдал нь худалдааны харилцаанд нөлөөлөх тул Монгол улсын эдийн засагт дотоод, гадаад худалдааны янз бүрийн нөхцөл байдлын үзүүлэх нөлөөг олон салбарын загвар ашиглах замаар судлав.

Ингэхдээ Ерөнхий тэнцвэрийг тооцоолох (ЕТТ) загварыг сонгосон юм. Энэ загвар нь Монгол улсын одоогийн худалдааны байдлын үр дагаварт үнэлгээ өгөхийн хажуугаар ДХБ-д Хятад улс гишүүнээр орсноор улам нээлттэй орчин бүрдэх нь явдал дотоодын эдийн засагт хэрхэн нөлөөлөхөд үнэлгээ өгсөн. Одоогийн болон хүлээгдэж буй нөхцөл байдлын үнэлгээнд үндэслэн судалгаа нь худалдааны алдагдлыг бууруулах, эдийн засгийн тогтвортой өсөлтийг найдвартай хангах, нэмэгдүүлэх гэсэн бодлогын хувилбаруудыг тодруулах юм.

Монгол улсын худалдаа, татварын бодлого өөрчлөгдөхөд гарч болох янз бүрийн нөхцөл байдлын хувилбарыг ЕТТ дүн шинжилгээ харьцуулдаг. Бодлогын эхний хувилбар нь (*ДХБ-Хятад*) 2001 онд ДХБ-д Хятад улс гишүүнээр орсон явдлын үр дагаварт дүн шинжилгээ өгсөн. Судалгаанд орсон нийт таван хувилбараар ОХУ-ыг ДХБ-д гишүүнээр орохгүй гэж төсөөлж байгаа. Хоёрдугаар хувилбар (*Бүрэн Либерализаци*) импорт, экспортын бүх тарифыг нилэнхүйд нь бууруулах явдлын нөлөөнд дүн шинжилгээ хийсэн. Гуравдугаар хувилбар (*ДХБ-ын Хязгаар*) нь импортын бүх тарифыг ДХБ-ын хязгаар хүртэл нэмэгдүүлэх явдлын үр дагаврыг судалж байгаа. Дөрөвдүгээр хувилбараар (*Ялгавартай Тариф*) дотоодод боловсруулсан бараа бүтээгдэхүүний импортын тарифыг ДХБ-ын хязгаар хүртэл нэмэгдүүлж, Монголд үйлдвэрлэдэггүй түүхий эдийн импортын татварыг нийтэд нь бууруулах явдал макро эдийн засгийн ямар нөлөө үзүүлж байгаа асуудлыг судласан. Тавдугаар хувилбар нь (*Татаас*) ноос болон ноолуур боловсруулах үйлдвэрт орц болдог малын гаралтай бүтээгдэхүүнд татаас олгох явдлыг нэвтрүүлэх байдлыг судласан юм. Түүнчлэн хүнсний үйлдвэрт орц болдог малын гаралтай бүтээгдэхүүнд бид татаас олгох явдлыг нэвтрүүлж байгаа. Сангийн хомсдлын асуудал Монгол улсын хувьд чухал байдаг тул бодлогын аливаа өөрчлөлтийн нөлөөгөөр энэхүү хомсдол нэмэгдэхгүй байхад чиглэгдсэн арга хэмжээ авах нь чухал билээ. Иймд эцсийн буюу зургаадугаар хувилбарт (*Тэнцвэртэй Төсөв*) улсын төсвийн алдагдлыг бууруулж, засгийн газрын төсвийг тэнцвэржүүлэх зорилгоор дотооддоо орлогын татварыг тохируулж байгаа.

Энэ судалгааны тооцоогоор ДХБ-д Хятад улс гишүүнээр элсэх явдал Монгол улсын нийт баялгыг 7.4 хувиар буюу 85 гаруй сая ам.доллараар нэмэгдүүлэх хэмжээний ашигтай байх юм. Энэ нь нэг удаагийн зүйл биш харин дараа дараагийн жилд ч давтагдан, ашигтай байдал нь үргэлжлэнэ гэж үзэж болно. Монголын үйлдвэрүүдийг улам бүр өрсөлдөөнтэй болж буй орчинд илүү өрсөлдөх чадвартай болоход нь

дэмжих макро эдийн засгийн орчингоор хангах явдал Монгол улсын ирээдүйн худалдаа, татварын бодлогын гол сорилт болж ирнэ.

Худалдааны бүхий л саадыг нилэнхүйд нь бууруулах явдал бол нэг хувилбар юм. Энэхүү хамгийн сайн шийдлийн эхний хувилбараар худалдааны хамгийн их ашигтай байдал бүрдэх юм. Гэхдээ тариф болон татварын орлого ихээр алдагдаж, мөн богино хугацаанд төсвийн алдагдал нэмэгдэж байгаа тул энэ хувилбар хэрэгжих боломжгүй байх талтай.

Импортын тарифыг ДХБ-ын хязгаарт хүртэл нэмэгдүүлэх юмуу эсхүл ялгавартай тариф нэвтрүүлэх өөр хувилбар бий. Энэ хувилбараар боловсруулсан бараанд илүү өндөр импортын тариф ногдуулж Монголд үйлдвэрлэдэггүй бүхий л түүхий эдийн импортын тарифыг бууруулахаар төсөөлсөн. Энэ хувилбарт тарифын орлого илүү өндөр байх тул бодлого боловсруулагчдын төсвийн зарлагыг бууруулах дарамт багасах юм. Гэхдээ хоёрдахь сайн шийдэл болох энэхүү хоёр хувилбар нь хувийн баялаг, болон нийт экспортын сөрөг үр дагаварт хүргэх нь тодорхой байна. Дотоодын үйлдвэрийн хамгаалалтыг нэмэгдүүлэх явдал Монгол улсын экспортын өрсөлдөх чадварыг бууруулж, цаашдын экспортын боломжийг багасгах юм (жишээ нь ДХБ-д Орос улс гишүүнээр орохтой уялдаатай).

Орлогын татварыг нэмэгдүүлэх замаар улсын төсвийг тэнцвэржүүлэх хувилбар нь Монгол улсын макро эдийн засгийн орчинг тогтворжуулахад хамгийн чухал хувь нэмэр оруулна. Иймд энэхүү судалгаанд дүн шинжилгээ хийсэн хувилбарууд бол Монгол улсын зогсож буй уулзварын салаа замуудыг харуулж байгаа юм. Импортын тарифыг нэмэгдүүлснээр дотоодын үйлдвэрийг хамгаалах богино хугацааны бодлого баримтлах уу эсхүл дотоод, гадаадын илүү их хөрөнгө оруулалтыг татах макро эдийн засгийн нөхцлийг сайжруулах замаар удаан хугацааны хөгжлийн замыг сонгох уу. Эцсийн *ТЭНЦВЭРТЭЙ Төсөв* хувилбар нь Монгол улсын үйлдвэрүүдийн өрсөлдөх чадварыг сайжруулах, худалдааны хамгийн чухал хоёр түнш БНХАУ, ОХУ-тай хийх худалдаанаас авч болох боломжит ашиг хонжоог хэрэгжүүлэх явдлыг дэмжих макро эдийн засгийн орчин бүрдүүлэхэд хамгийн их найдлага төрүүлэм үр дүнд хүргэх нь харагдаж байна.

Ашигласан номын жагсаалт

- Adelman I. and S. Robinson* (1978). *Income Distribution Policy in Developing Countries – A Case Study for Korea*. Stanford.
- Armington, P.* (1969). *A Theory of Demand for Products Distinguished by Place of Production*. IMF Staff Papers. Vol. 16, pp.159-178.
- Banse, M.* (2000): *Macroeconomic implications of EU accession*. In: *S. Tangermann and M. Banse* (eds.) *Central and Eastern European Agriculture in an expanding European Union*. Wallingford, pp.133-156.
- GAMS* (2000). *GAMS IDE. 2.0.7.11*. GAMS Development Corporation. Washington, DC.
- Ginsburgh, V. and S. Robinson* (1984). *Equilibrium and Prices in multisectoral models*. In: *M. Syrquin, L. Taylor and L.E. Westphal* (eds.). *Economic structure and performance*. New York.
- International Monetary Fund (IMF)* (2000) *Staff Country Report No. 00/26. Mongolia: Statistical Annex*. Washington, D.C.
- Kuribayashi, S.* (1998). *Input-Output Analysis*. Paper presented on the "Mongol Seminar", 11-12 August 1998. Ulan Bator.
- Ministry of Industry and Trade* (2002). *Data Base on Mongolian External Trade*. Ulan Bator.
- Mongol Observer* 24.10 2002. *Illegal gold miners in Mongolia*. Ulan Bator.
- National Statistical Office of Mongolia*. *Statistical Yearbook*. Various issues.
- Pyatt, G. and J. Round* (1985). *Social Accounting Matrices: A Basis for Planning*. Washington D.C. The World Bank.
- Robinson, S.* (1989). *Multisectoral Model*. In: *H.B. Chenery and T.N. Srinivasan* (eds.). *Handbook of Development Economics*. Vol. II, Amsterdam, pp. 885-939.

Robinson, S. and M. El-Said (2000). A Social Accounting Matrix (Sam). Using Cross Entropy (CE) Methods. International Food Policy Research Institute. Trade and Macroeconomics Division. TMD Discussion Paper No. 64. Washington, DC.

Robinson, S., A. Cattaneo and M. El-Said (1998). Estimating a Social Accounting Matrix. Using Cross Entropy Methods. International Food Policy Research Institute. TMD Discussion Paper No 33. Washington, DC.

Shoven J. and J. Whalley (1992). Applying General Equilibrium. Cambridge.

The Bank of Mongolia. Monthly Bulletin. Various issues.

Хавсралт

Хүснэгт А-1: Дотоодын нийт бүтээгдэхүүн, салбараар, 1995-2001 (сая төгрөгөөр, 1995 оны тогтмол үнээр)

	1995	1996	1997	1998	1999	2000	2001
Хөдөө аж ахуй, ан агнуур, модны үйлдвэр	209	218	227	242	252	216	181
Уул уурхайн олборлох үйлдвэр	145.9	277.2	707.4	248.2	442.8	061.4	574.2
Аж үйлдвэр	66 023.5	70 047.9	74 000.2	77 631.5	80 114.7	84 998.1	93 922.9
Цахилгаан, байгалийн хий, усан хангамж	66 377.8	57 217.7	48 661.0	50 230.0	48 825.0	47 211.8	56 654.1
Барилга	9 664.9	9 734.3	9 770.1	10 082.3	10 543.8	10 587.9	10 839.7
Бөөний болон жижиглэнгийн худалдаа	9 237.0	9 479.2	9 223.6	9 124.6	9 267.8	7 915.9	8 897.5
Зочид буудал, ресторан	93 566.0	93 852.8	109	106	107	135	146
Тээвэр			883.9	458.1	807.4	530.3	372.7
Санхүүгийн үйлчилгээ	3 827.3	4 086.7	4 094.1	4 113.9	4 471.8	5 063.7	5 595.4
Үл хөдлөх хөрөнгө	35 074.2	38 990.4	41 252.6	44 318.6	47 030.1	58 876.1	65 842.4
Төрийн удирдлага	6 704.2	9 534.7	6 984.3	4 681.5	6 551.6	7 012.1	10 307.8
Боловсрол	3 465.7	3 610.1	3 525.1	3 822.9	3 642.4	4 097.6	4 417.2
Эрүүл мэнд, нийгмийн ажил	16 651.1	17 233.9	17 613.0	17 947.7	18 216.9	18 862.5	19 522.7
Бусад нийтийн үйлчилгээ	20 647.7	21 473.6	22 363.6	23 880.9	24 969.7	25 761.6	26 611.7
<i>FISIM/1</i>	14 516.2	15 159.8	15 612.9	15 824.9	16 316.7	15 879.0	15 958.4
ДҮН	823.5	829.8	880.9	927.6	932.5	1 465.4	1 494.7
	-5 471.6	-6 327.0	-5 853.1	-4 882.7	-5 222.9	-6 816.4	-8 520.5
	550	563	585	606	625	632	639
	253.4	201.1	719.6	410.0	910.3	507.0	490.9

/1 Санхүүгийн үйлчилгээг шууд бус аргаар хэмжсэн.

Эх үүсвэр: Монгол улсын Үндэсний статистикийн төв газар, Статистикийн эмхтгэл.

Хүснэгт А-2: Монгол улсын Хятад улстай хийх гадаад худалдаа, 1995-2002, мянган ам.доллараар

ИМПОРТ	1995	1996	1997	1998	1999	2000	2001	2002 /1
Зэсийн олборлолт	0	0	0	0	0	0	0	0
Бусад уурхай	0	0	2	0	1	0	4	4
Суурь үйлдвэр	4 217	7 296	6 848	8 431	9 507	14 138	19 376	17 654
Газар тариалан	1 635	1 279	2 765	2 666	2 979	3 074	3 371	3 485
Мал аж ахуй	12	0	10	32	46	3	3	5
Арьс шир	43	7	0	0	0	0	165	0
Гурил	4 891	24 212	16 245	7 834	2 177	9 294	9 925	3 139
Хүнсний үйлдвэр	3 466	7 105	10 743	10 965	6 207	9 709	13 041	9 683
Химийн үйлдвэр	14 508	6 894	6 979	7 037	6 047	9 519	10 372	7 356
Ноолуур ноос	0	1	1	0	238	54	4	0
Бусад ноос	33	107	3	34	40	0	565	0
Ноолууран бүтээгдэхүүн	0	0	0	11	1	0	0	0
Бусад нэхмэл эдлэл	5 511	4 934	5 853	7 137	25 018	42 613	37 700	40 145
Хэрэглээний бараа	3 797	3 389	3 953	4 372	4 663	8 115	8 703	8 125
Машин тоног төхөөрөмж	6 413	10 820	6 874	8 942	12 090	12 997	16 391	11 408
Барилга	0	0	0	0	0	0	0	0
Үйлчилгээ	0	0	0	0	0	0	0	0
Дүн	44 526	66 045	60 276	57 459	69 013	109 518	119 620	101 004
ЭКСПОРТ	1995	1996	1997	1998	1999	2000	2001	2002 /1
		1 087	126 404	7 066	105 349	151 335	141 853	96 299
Зэсийн олборлолт	6 085							
Бусад уурхай	305	777	13 424	3 911	8 910	6 239	5 142	5 547
Суурь үйлдвэр	16 528	15 785	15 924	8 431	7 078	6 532	4 824	3 420
Газар тариалан	3 274	785	41	79	26	12	38	64
Мал аж ахуй	37	97	53	88	150	117	41	55
Арьс шир	21 906	22 129	25 209	26 511	29 630	38 489	16 156	7 982
Гурил	31	20	0	5	0	1	6	0
Хүнсний үйлдвэр	2 713	3 806	2 365	4 212	3 430	2 151	3 159	1 330
Химийн үйлдвэр	1 079	1 914	862	145	112	1 544	73	92
Ноолуур ноос	5 514	12 063	15 730	4 859	26 407	45 735	1 023	0
Бусад ноос	14 612	11 588	10 863	5 868	8 776	4 374	16 147	14 357
Ноолууран бүтээгдэхүүн	0	0	468	28	32	1 542	311	5
Бусад нэхмэл эдлэл	308	316	874	1 029	1 731	4 078	974	2 626
Хэрэглээний бараа	4 996	10 327	21 020	34 183	6 115	3 884	40 365	21 092
Машин тоног төхөөрөмж	373	287	1 152	4 723	6 779	1 040	775	373
Барилга	0	0	0	0	0	0	0	0
Үйлчилгээ	0	0	0	0	0	0	0	0
Дүн	77 760	80 980	234 391	101 139	204 524	267 074	230 886	153 242

/1: 1 сар – 9 сар.

Эх үүсвэр: Монгол улсын Үйлдвэр худалдааны яам. Худалдааны суурь мэдээ.

Хүснэгт А-2-ийн үргэлжлэл: Монгол улсын Хятад улстай хийх гадаад худалдаа, 1995-2002, мянган ам.доллар

ТЭНЦЭЛ	1995	1996	1997	1998	1999	2000	2001	2002 /1
Зэсийн олборлолт	6 085	1 087	126 404	7 066	105 349	151 335	141 853	96 299
Бусад уурхай	305	777	13 422	3 911	8 908	6 239	5 139	5 544
Суурь үйлдвэр	12 311	8 489	9 076	0	-2 429	-7 605	-14 551	-14 234
Газар тариалан	1 639	-494	-2 724	-2 587	-2 952	-3 063	-3 332	-3 422
Мал аж ахуй	25	97	43	56	104	115	38	50
Арьс шир	21 863	22 121	25 209	26 511	29 630	38 489	15 990	7 982
Гурил	-4 860	-24 192	-16 245	-7 828	-2 177	-9 294	-9 920	-3 139
Хүнсний үйлдвэр	-754	-3 300	-8 377	-6 753	-2 777	-7 558	-9 882	-8 353
Химийн үйлдвэр	-13 429	-4 981	-6 116	-6 892	-5 935	-7 976	-10 299	-7 263
Ноолуур ноос	5 514	12 062	15 729	4 859	26 168	45 681	1 019	0
Бусад ноос	14 579	11 481	10 860	5 834	8 736	4 374	15 582	14 357
Ноолууран								
бүтээгдэхүүн	0	0	468	17	31	1 542	311	5
Бусад нэхмэл эдлэл	-5 204	-4 618	-4 978	-6 107	-23 287	-38 535	-36 725	-37 520
Хэрэглээний бараа	1 199	6 938	17 067	29 811	1 452	-4 231	31 662	12 967
Машин тоног								
төхөөрөмж	-6 040	-10 533	-5 722	-4 218	-5 311	-11 956	-15 617	-11 036
Барилга	0	0	0	0	0	0	0	0
Үйлчилгээ	0	0	0	0	0	0	0	0
Дүн	33 234	14 935	174 114	43 680	135 511	157 556	111 266	52 237

/1: 1 сар – 9 сар.

Эх үүсвэр: Монгол улсын Үйлдвэр худалдааны яам. Худалдааны суурь мэдээ.

Хүснэгт А-3: Монголын Орос улстай хийх гадаад худалдаа, 1995-2002, мянган ам.доллараар

ИМПОРТ	1995	1996	1997	1998	1999	2000	2001	2002 /1
Зэсийн олборлолт	0	0	0	0	0	0	27	0
Бусад уурхай	22	0	0	9	0	0	27	0
Суурь үйлдвэр	95 960	96 753	96 434	82 654	82 423	115 012	141 117	90 348
Газар тариалан	214	90	263	159	301	778	1 676	7 602
Мал аж ахуй	44	3	5	5	5	21	7	8
Арьс шир	75	5	3	5	67	7	21	0
Гурил	727	661	1 350	2 367	3 818	7 033	7 751	8 474
Хүнсний үйлдвэр	7 362	2 899	3 430	1 507	5 125	11 293	15 112	11 613
Химийн үйлдвэр	9 549	10 788	10 594	7 008	6 839	8 092	10 852	9 857
Ноолуур ноос	0	0	2	240	58	12	0	0
Бусад ноос	153	0	0	69	4	21	0	4
Ноолууран бүтээгдэхүүн	0	0	0	0	0	0	0	0
Бусад нэхмэл эдлэл	12 413	1 376	2 021	979	2 104	808	650	463
Хэрэглээний бараа	22 052	6 521	13 454	4 630	8 988	11 718	9 748	7 131
Машин тоног төхөөрөмж	59 442	35 818	38 388	32 444	40 088	51 439	34 132	35 765
Барилга	0	0	0	0	0	0	0	0
Үйлчилгээ	0	0	0	0	0	0	0	0
Дүн	208 014	154 914	165 945	132 077	149 822	206 234	221 119	171 264
ЭКСПОРТ	1995	1996	1997	1998	1999	2000	2001	2002 /1
Зэсийн олборлолт	33 970	46 101	43 566	6 616	13 841	8 925	6 049	6 412
Бусад уурхай	1 295	2 288	1 252	1 483	140	0	1	200
Суурь үйлдвэр	20 667	23 317	24 332	18 792	17 073	19 008	18 986	9 217
Газар тариалан	1 407	973	263	174	10	0	0	0
Мал аж ахуй	280	49	52	1 161	215	98	130	29
Арьс шир	15	40	1	0	0	2	78	0
Гурил	60	1	24	0	0	0	0	0
Хүнсний үйлдвэр	4 402	6 723	10 683	10 245	15 483	15 783	16 771	7 361
Химийн үйлдвэр	241	911	34	180	30	28	26	3
Ноолуур ноос	0	0	89	0	0	0	0	0
Бусад ноос	10	0	58	1	29	530	220	128
Ноолууран бүтээгдэхүүн	0	0	5	11	101	28	64	1
Бусад нэхмэл эдлэл	3 252	544	212	87	49	15	74	66
Хэрэглээний бараа	1 787	513	1 490	888	346	457	642	44
Машин тоног төхөөрөмж	1 512	6 085	567	948	904	271	458	997
Барилга	0	0	0	0	0	0	0	0
Үйлчилгээ	0	0	0	0	0	0	0	0
Дүн	68 896	87 546	82 630	40 586	48 220	45 145	43 497	24 457

/1: 1 сар – 9 сар.

Эх үүсвэр: Монгол улсын Үйлдвэр худалдааны яам. Худалдааны суурь мэдээ.

Хүснэгт А-3-ийн үргэлжлэл: Монгол улсын Орос улстай хийх гадаад худалдаа, 1995-2002, мянган ам.доллараар

ТЭНЦЭЛ	1995	1996	1997	1998	1999	2000	2001	2002 /1
Зэсийн олборлолт	33 970	46 101	43 566	6 616	13 841	8 925	6 022	6 412
Бусад уурхай	1 273	2 288	1 252	1 474	140	0	-27	200
							-122	
Суурь үйлдвэр	-75 294	-73 435	-72 102	-63 862	-65 350	-96 004	130	-81 131
Газар тариалан	1 192	884	0	15	-291	-778	-1 676	-7 602
Мал аж ахуй	236	47	47	1 156	210	76	124	21
Арьс шир	-60	35	-3	-5	-67	-5	57	0
Гурил	-666	-661	-1 326	-2 367	-3 818	-7 033	-7 751	-8 474
Хүнсний үйлдвэр	-2 959	3 823	7 254	8 738	10 357	4 491	1 659	-4 252
Химийн үйлдвэр	-9 309	-9 877	-10 561	-6 829	-6 809	-8 064	-10 827	-9 854
Ноолуур ноос	0	0	88	-240	-58	-12	0	0
Бусад ноос	-143	0	58	-68	24	508	220	124
Ноолууран бүтээгдэхүүн	0	0	5	11	101	28	64	1
Бусад нэхмэл эдлэл	-9 161	-832	-1 809	-892	-2 055	-793	-576	-397
Хэрэглээний бараа	-20 266	-6 008	-11 964	-3 742	-8 642	-11 260	-9 106	-7 087
Машин тоног төхөөрөмж	-57 931	-29 733	-37 820	-31 497	-39 184	-51 168	-33 674	-34 768
Барилга	0	0	0	0	0	0	0	0
Үйлчилгээ	0	0	0	0	0	0	0	0
	-139				-101	-161	-177	-146
Дүн	117	-67 368	-83 315	-91 491	601	089	622	807

/1: 1 сар – 9 сар.

Эх үүсвэр: Монгол улсын Үйлдвэр худалдааны яам. Худалдааны суурь мэдээ.

Хүснэгт А-4: Монгол улсын бусад улстай хийж буй гадаад худалдаа, 1995-2002, мянган ам.доллараар

ИМПОРТ	1995	1996	1997	1998	1999	2000	2001	2002 /1
Зэсийн олборлолт	0	0	0	0	0	0	0	0
Бусад уурхай	1	0	4	0	0	0	0	0
Суурь үйлдвэр	14 565	19 022	14 185	23 540	5 834	4 896	9 733	6 152
Газар тариалан	1 408	2 199	5 494	7 331	4 606	19 786	20 848	12 643
Мал аж ахуй	7	3	41	45	18	161	20	14
Арьс шир	208	0	22	0	0	0	2	0
Гурил	3 520	2 393	621	590	236	1 071	665	1 473
Хүнсний үйлдвэр	14 280	24 318	35 507	47 047	35 313	39 630	40 678	31 190
Химийн үйлдвэр	19 149	18 568	20 503	25 672	19 892	23 797	26 886	18 611
Ноолуур ноос	77	0	0	0	83	271	0	0
Бусад ноос	42	0	0	0	1	697	36	0
Ноолууран бүтээгдэхүүн	0	0	11	0	0	2	1	0
Бусад нэхмэл эдлэл	10 154	10 360	18 632	22 948	18 676	35 377	24 327	23 613
Хэрэглээний бараа	11 280	15 505	14 600	21 165	13 788	16 375	18 942	16 525
Машин тоног төхөөрөмж	88 061	137 602	132 434	164 657	195 503	156 694	147 245	105 647
Барилга	0	0	0	0	0	0	0	0
Үйлчилгээ	0	0	0	0	0	0	0	0
Дүн	162 751	229 969	242 055	312 994	293 951	298 756	289 384	215 868
ЭКСПОРТ	1995	1996	1997	1998	1999	2000	2001	2002 /1
Зэсийн олборлолт	228 668	157 978	41 331	111 087	25	15	0	1
Бусад уурхай	67 625	11 248	1 481	13 319	3 186	6 213	835	696
Суурь үйлдвэр	712	32	5 930	3 094	2 533	3 561	4 650	3 314
Газар тариалан	33	4	1	9	0	16	17	5
Мал аж ахуй	16	7	526	64	176	239	839	96
Арьс шир	96	83	146	25	39	48	699	81
Гурил	0	0	0	0	0	0	0	0
Хүнсний үйлдвэр	5 678	5 519	7 033	5 997	4 996	6 104	6 548	3 891
Химийн үйлдвэр	317	175	249	43	453	31	3 029	20
Ноолуур ноос	43 922	50 956	32 851	28 906	36 109	31 315	1 284	0
Бусад ноос	1 990	2 191	2 287	2 060	1 337	2 032	47 601	15 133
Ноолууран бүтээгдэхүүн	204	284	4 846	5 100	7 787	12 142	15 350	630
Бусад нэхмэл эдлэл	10 920	25 554	28 289	29 923	45 024	90 484	86 885	67 618
Хэрэглээний бараа	1 688	583	474	1 079	594	672	833	938
Машин тоног төхөөрөмж	13 379	1 126	8 989	2 719	3 317	1 028	3 281	504
Барилга	0	0	0	0	0	0	0	0
Үйлчилгээ	0	0	0	0	0	0	0	0
Дүн	375 249	255 741	134 432	203 426	105 577	153 901	171 851	92 928

/1: 1 сар – 9 сар.

Эх үүсвэр: Монгол улсын Үйлдвэр худалдааны яам. Худалдааны суурь мэдээ.

Хүснэгт А-4-ийн үргэлжлэл: Монгол улсын бусад улстай хийж буй гадаад худалдаа, 1995-2002, мянган ам.доллараар

ТЭНЦЭЛ	1995	1996	1997	1998	1999	2000	2001	2002 /1
Зэсийн олборлолт	228 668	157 978	41 331	111 087	25	15	0	1
Бусад уурхай	67 624	11 248	1 477	13 319	3 186	6 213	835	696
Суурь үйлдвэр	-13 852	-18 990	-8 254	-20 446	-3 301	-1 334	-5 083	-2 838
Газар тариалан	-1 375	-2 195	-5 494	-7 322	-4 606	-19 769	-20 831	-12 639
Мал аж ахуй	10	4	484	19	158	77	819	82
Арьс шир	-112	83	124	25	39	48	697	81
Гурил	-3 520	-2 393	-621	-590	-236	-1 071	-665	-1 473
Хүнсний үйлдвэр	-8 602	-18 799	-28 474	-41 049	-30 317	-33 525	-34 130	-27 299
Химийн үйлдвэр	-18 832	-18 393	-20 254	-25 628	-19 440	-23 765	-23 857	-18 590
Ноолуур ноос	43 845	50 956	32 851	28 906	36 027	31 043	1 284	0
Бусад ноос	1 949	2 191	2 287	2 060	1 336	1 335	47 565	15 133
Ноолууран бүтээгдэхүүн	204	284	4 835	5 100	7 787	12 140	15 348	630
Бусад нэхмэл эдлэл	765	15 195	9 656	6 974	26 348	55 107	62 558	44 005
Хэрэглээний бараа	-9 592	-14 922	-14 126	-20 086	-13 194	-15 703	-18 109	-15 587
Машин тоног төхөөрөмж	-74 682	476	445	937	186	667	964	143
Барилга	0	0	0	0	0	0	0	0
Үйлчилгээ	0	0	0	0	0	0	0	0
			-107	-109	-188	-144	-117	-122
Дүн	212 498	25 772	623	568	374	854	532	941

/1: 1 сар – 9 сар.

Эх үүсвэр: Монгол улсын үйлдвэр худалдааны яам. Худалдааны мэдээний суурь.

Хүснэгт А-5: Монгол улсын ЕТТ загварын хэрэглээний барааны задаргаа

Үйл ажиллагаа	Тодорхойлолт	HS-Code
Зэсийн олборлолт	Зэсийн олборлолт, хаягдал зэс	26.03
Бусад уурхай	Орд, хаягдал, болон үнс, алт	26.01 – 26.20; 71.08; 71.12, excl. 26.03
Суурь үйлдвэр	Цахилгаан, Байгалийн хий, нефть болон нефть боловсруулалт, үндсэн метал, эрдэс болон эрдэс бүтээгдэхүүн	25.01 – 25.30; 27.01 – 27.15; 68.01 – 69.09; 71.03 – 71.06 ; 72.01 – 73.15; 74.03 – 74.18; 75.02 – 75.07; 76.01 – 76.14; 78.01 – 78.03; 79.01 - ;79.07; 81;
Газар тариалан	Үр тариан бүтээгдэхүүн	10, 12
Мал аж ахуй	Мал амьтад, засаг	01; 03
Арьс шир	Үхэр, хонины түүхий арьс шир,	41.01 – 41.03; 43.01
Гурил	Гурилын үйлдвэрийн бүтээгдэхүүн	11.01 – 11.08
Хүнсний үйлдвэр	Мах, цувдаа, цагаан идээ, хүнсний жимс жисгэнэ, ногоо, элсэн чихэр, ундаа, тамхины зүйл	02, 04 – 09; 15- 24
Химийн үйлдвэр	Хими, химийн үйлдвэрийн бүтээгдэхүүн, каучук, түүгээр хийсэн эдлэл	28 – 40
Ноолуур ноос	Ноолуур ,ноос болон үс	5102.10.20, 5102.10.31-5102.10.33, 5102.10.40, 5105.30.20, 5105.30.30
Бусад ноос	Ноос, ноолуураас бусад нарийн бүдүүн ширхэгтэй үс	5101 – 5105, ноолууран бүтээгдэхүүнийг оруулаагүй
Ноолууран бүтээгдэхүүн	Нэхмэл, даавуун болон ноолууран хувцас	5112.19.10, 6101.10.20, 6102.10.20, 6103.21.20, 6103.31.20, 6103.41.20, 6104.11.20, 6104.21.20, 6104.31.20, 6104.41.20, 6104.51.20, 6104.61.20, 6110.10.20, 6111.10.20, 6114.10.20, 6115.91.20, 6116.91.20, 6117.10.20, 6301.20.10
Бусад нэхмэл үйлдвэрлэл болон хувцас	Хивс, нэхмэл даавуун материал, нэхмэл эдлэл, ноолуураас бусад материалаар хийсэн хувцас	5701 – 6310, ноолууран бүтээгдэхүүнийг оруулаагүй
Хэрэглээний барааны үйлдвэр	Арьс, арьсан бүтээгдэхүүн, мод модон бүтээгдэхүүн, цаас цаасан бүтээгдэхүүн, үйлдвэрлэл арьс шир, арьс ширэн бүтээгдэхүүний үйлдвэрлэл хэвлэх үйлдвэр, хэвлэл мэдээлэл, радио, зурагт, харилцаа холбоо	Үлдсэн зүйл.
Машин тоног төхөөрөмжийн үйлдвэр	Тээврийн хэрэгсэл, усан онгоц, нисэх онгоц, харааны хэрэгсэл	84 –90
Барилга Үйлчилгээ		

Эх үүсвэр: өөрсдийн тооцоо.

Хүснэгт А-6: Хувилбаруудын Хятад руу гаргах экспортын өөрчлөлтийг бараа тус бүрээр (Хятад ДХБ хувилбартай харьцуулсан өөрчлөлт хувиар)

	Суурь	Хятад ДХБ	Либерализа ци	ДХБ- хязгаар	Ялгаварта й тариф	Татаас	Тэнцвэртэ й төсөө
Зэсийн олборлолт	-17.4	0.0	10.5	-5.7	-2.4	-1.3	0.3
Бусад уурхай	-0.3	0.0	20.4	-13.8	-7.1	-1.5	0.7
Суурь үйлдвэр	-7.7	0.0	44.8	-7.2	-7.3	-0.9	1.2
Газар тариалан	-34.4	0.0	2.0	-4.7	-2.5	-0.7	-0.1
Мал аж ахуй	-35.1	0.0	1.5	-4.2	-1.6	-0.9	0.3
Арьс шир	-12.7	0.0	1.4	-4.2	-1.6	-1.1	0.3
Гурил	-	-	-	-	-	-	-
Хүнсний үйлдвэр	-37.0	0.0	-0.8	-5.4	-2.2	1.4	-0.2
Химийн үйлдвэр	-19.2	0.0	4.1	-2.3	5.6	-2.6	0.9
Ноолуур ноос	-9.2	0.0	50.7	-9.9	-4.1	15.7	1.7
Бусад ноос	-2.1	0.0	6.3	-8.3	-3.7	17.1	1.0
Ноолууран бүтээгдэхүүн	-41.9	0.0	5.8	-6.7	-3.2	8.8	-0.2
Бусад нэхмэл эдлэл	-48.2	0.0	5.6	-11.6	-3.8	7.6	0.7
Хэрэглээний бараа	4.1	0.0	10.2	-14.1	-5.0	-1.7	0.2
Машин тоног төхөөрөмж	-39.9	0.0	26.1	-30.1	-15.6	-3.6	2.4
Барилга	-	-	-	-	-	-	-
Үйлчилгээ	-20.3	0.0	-1.6	-2.6	-0.7	-2.5	0.1
Дүн	-10.2	0.0	16.0	-8.8	-4.2	0.3	0.6

Эх үүсвэр: өөрсдийн мэдээ.

Хүснэгт А-7: Хувилбаруудын Орос руу гаргах экспортын өөрчлөлтийг бараа тус бүрээр (Хятад ДХБ хувилбартай харьцуулсан өөрчлөлт хувиар)

	Суурь	Хятад ДХБ	Либерализа ци	ДХБ- хязгаар	Ялгаварта й тариф	Татаас	Тэнцвэртэ й төсөө
Зэсийн олборлолт	12.1	0.0	10.5	-5.7	-2.4	-1.3	0.3
Бусад уурхай	44.2	0.0	20.4	-13.8	-7.1	-1.5	0.7
Суурь үйлдвэр	42.3	0.0	44.8	-7.2	-7.3	-0.9	1.2
Газар тариалан	-11.0	0.0	2.0	-4.7	-2.5	-0.7	-0.1
Мал аж ахуй	-11.9	0.0	1.5	-4.2	-1.6	-0.9	0.3
Арьс шир	56.9	0.0	1.4	-4.2	-1.6	-1.1	0.3
Гурил	-13.0	0.0	4.0	-5.5	-3.7	0.4	-0.8
Хүнсний үйлдвэр	-14.5	0.0	-0.8	-5.4	-2.2	1.4	-0.2
Химийн үйлдвэр	9.8	0.0	4.1	-2.3	5.6	-2.6	0.9
Ноолуур ноос	54.2	0.0	50.7	-9.9	-4.1	15.7	1.7
Бусад ноос	66.2	0.0	6.3	-8.3	-3.7	17.1	1.0
Ноолууран бүтээгдэхүүн	-7.5	0.0	5.8	-6.7	-3.2	8.8	-0.2
Бусад нэхмэл эдлэл	-17.5	0.0	5.6	-11.6	-3.8	7.6	0.7
Хэрэглээний бараа	65.6	0.0	10.2	-14.1	-5.0	-1.7	0.2
Машин тоног төхөөрөмж	-4.4	0.0	26.1	-30.1	-15.6	-3.6	2.4
Барилга	-	-	-	-	-	-	-
Үйлчилгээ	-11.2	0.0	-1.6	-2.6	-0.7	-2.5	0.1
Дүн	16.7	0.0	16.9	-6.9	-4.0	-0.7	0.5

Эх үүсвэр: өөрсдийн тооцоо.

Хүснэгт А-8: Хувилбаруудын Дэлхийн бусад улс рүү гаргах экспортын өөрчлөлтийг бараа тус бүрээр (Хятад ДХБ хувилбартай харьцуулсан өөрчлөлт хувиар)

	Суурь	Хятад ДХБ	Либерализа ци	ДХБ- хязгаар	Ялгаварта й тариф	Татаас	Тэнцвэртэ й төсөв
Зэсийн олборлолт	12.1	0.0	10.5	-5.7	-2.4	-1.3	0.3
Бусад уурхай	44.2	0.0	20.4	-13.8	-7.1	-1.5	0.7
Суурь үйлдвэр	42.3	0.0	44.8	-7.2	-7.3	-0.9	1.2
Газар тариалан	-11.0	0.0	2.0	-4.7	-2.5	-0.7	-0.1
Мал аж ахуй	-11.9	0.0	1.5	-4.2	-1.6	-0.9	0.3
Арьс шир	56.9	0.0	1.4	-4.2	-1.6	-1.1	0.3
Гурил	-	-	-	-	-	-	-
Хүнсний үйлдвэр	-14.5	0.0	-0.8	-5.4	-2.2	1.4	-0.2
Химийн үйлдвэр	9.8	0.0	4.1	-2.3	5.6	-2.6	0.9
Ноолуур ноос	54.2	0.0	50.7	-9.9	-4.1	15.7	1.7
Бусад ноос	66.2	0.0	6.3	-8.3	-3.7	17.1	1.0
Ноолууран бүтээгдэхүүн	-7.5	0.0	5.8	-6.7	-3.2	8.8	-0.2
Бусад нэхмэл эдлэл	-17.5	0.0	5.6	-11.6	-3.8	7.6	0.7
Хэрэглээний бараа	65.6	0.0	10.2	-14.1	-5.0	-1.7	0.2
Машин тоног төхөөрөмж	-4.4	0.0	26.1	-30.1	-15.6	-3.6	2.4
Барилга	-	-	-	-	-	-	-
Үйлчилгээ	-11.2	0.0	-1.6	-2.6	-0.7	-2.5	0.1
Дүн	11.5	0.0	18.1	-10.2	-4.4	4.8	0.8

Эх үүсвэр: өөрсдийн тооцоо.

Хүснэгт А-9: Хувилбаруудын Хятадаас ирэх импортын өөрчлөлтийг бараагаар (Хятад ДХБ хувилбартай харьцуулсан өөрчлөлт хувиар)

	Суурь	Хятад ДХБ	Либерализа ци	ДХБ- хязгаар	Ялгаварта й тариф	Татаас	Тэнцвэртэ й төсөв
Зэсийн олборлолт	-	-	-	-	-	-	-
Бусад уурхай	-1.2	0.0	3.7	-6.9	8.9	-1.1	0.0
Суурь үйлдвэр	-9.3	0.0	-3.5	1.6	-0.7	1.1	2.4
Газар тариалан	-1.2	0.0	4.8	-8.7	4.0	3.6	-2.9
Мал аж ахуй	-	-	-	-	-	-	-
Арьс шир	-	-	-	-	-	-	-
Гурил	6.6	0.0	9.9	-7.0	3.6	4.9	-3.8
Хүнсний үйлдвэр	9.0	0.0	14.2	0.6	-0.3	2.7	-3.5
Химийн үйлдвэр	-9.0	0.0	0.7	0.0	-0.4	0.6	0.3
Ноолуур ноос	-21.6	0.0	-18.7	-4.3	8.5	9.7	-3.4
Бусад ноос	-54.6	0.0	7.7	-8.8	5.3	7.5	-3.1
Ноолууран бүтээгдэхүүн	-	-	-	-	-	-	-
Бусад нэхмэл эдлэл	0.4	0.0	4.7	-2.9	-4.6	0.9	-2.4
Хэрэглээний бараа	-6.6	0.0	1.9	-0.9	-0.7	1.8	-1.8
Машин тоног төхөөрөмж	-5.6	0.0	1.8	1.7	3.6	2.3	2.7
Барилга	-	-	-	-	-	-	-
Үйлчилгээ	-16.1	0.0	-6.0	6.7	6.5	-2.4	-0.1
Дүн	-2.8	0.0	4.3	-1.3	1.7	2.1	-1.3

Эх үүсвэр: өөрсдийн тооцоо.

Хүснэгт А-10: Хувилбаруудын Оросоос ирэх импортын өөрчлөлтийг бараагаар (Хятад ДХБ хувилбартай харьцуулсан өөрчлөлт хувиар)

	Суурь	Хятад ДХБ	Либерализа ци	ДХБ- хязгаар	Ялгаварта й тариф	Татаас	Тэнцвэртэ й төсөв
Зэсийн олборлолт	-	-	-	-	-	-	-
Бусад уурхай	-	-	-	-	-	-	-
Суурь үйлдвэр	-9.3	0.0	-3.5	1.6	-0.7	1.1	2.4
Газар тариалан	-1.2	0.0	4.8	-8.7	4.0	3.6	-2.9
Мал аж ахуй	-	-	-	-	-	-	-
Арьс шир	-6.4	0.0	7.1	-13.4	5.7	10.3	0.2
Гурил	6.6	0.0	9.9	-7.0	3.6	4.9	-3.8
Хүнсний үйлдвэр	9.0	0.0	14.2	0.6	-0.3	2.7	-3.5
Химийн үйлдвэр	-9.0	0.0	0.7	0.0	-0.4	0.6	0.3
Ноолуур ноос	-21.6	0.0	-18.7	-4.3	8.5	9.7	-3.4
Бусад ноос	-	-	-	-	-	-	-
Ноолууран бүтээгдэхүүн	-	-	-	-	-	-	-
Бусад нэхмэл эдлэл	0.4	0.0	4.7	-2.9	-4.6	0.9	-2.4
Хэрэглээний бараа	-6.6	0.0	1.9	-0.9	-0.7	1.8	-1.8
Машин тоног төхөөрөмж	-5.6	0.0	1.8	1.7	3.6	2.3	2.7
Барилга	-	-	-	-	-	-	-
Үйлчилгээ	-16.1	0.0	-6.0	6.7	6.5	-2.4	-0.1
Дүн	-8.4	0.0	-1.1	1.6	1.1	1.1	1.3

Эх үүсвэр: өөрсдийн тооцоо.

Хүснэгт А-11: Хувилбаруудын ДБУ-аас ирэх импортын өөрчлөлтийг бараагаар (Хятад ДХБ хувилбартай харьцуулсан өөрчлөлт хувиар)

	Суурь	Хятад ДХБ	Либерализа ци	ДХБ- хязгаар	Ялгаварта й тариф	Татаас	Тэнцвэртэ й төсөв
Зэсийн олборлолт	-	-	-	-	-	-	-
Бусад уурхай	-1.2	0.0	3.7	-6.9	8.9	-1.1	0.0
Суурь үйлдвэр	-9.3	0.0	-3.5	1.6	-0.7	1.1	2.4
Газар тариалан	-1.2	0.0	4.8	-8.7	4.0	3.6	-2.9
Мал аж ахуй	-	-	-	-	-	-	-
Арьс шир	-6.4	0.0	7.1	-13.4	5.7	10.3	0.2
Гурил	6.6	0.0	9.9	-7.0	3.6	4.9	-3.8
Хүнсний үйлдвэр	9.0	0.0	14.2	0.6	-0.3	2.7	-3.5
Химийн үйлдвэр	-9.0	0.0	0.7	0.0	-0.4	0.6	0.3
Ноолуур ноос	-	-	-	-	-	-	-
Бусад ноос	-	-	-	-	-	-	-
Ноолууран бүтээгдэхүүн	4.4	0.0	4.7	-9.1	-11.4	-4.0	-2.9
Бусад нэхмэл эдлэл	0.4	0.0	4.7	-2.9	-4.6	0.9	-2.4
Хэрэглээний бараа	-6.6	0.0	1.9	-0.9	-0.7	1.8	-1.8
Машин тоног төхөөрөмж	-5.6	0.0	1.8	1.7	3.6	2.3	2.7
Барилга	-	-	-	-	-	-	-
Үйлчилгээ	-16.1	0.0	-6.0	6.7	6.5	-2.4	-0.1

ДХБ-д Хятад улс нэгдэн орох нь Монгол улсад нөлөөлөх нь

Дүн -5.5 0.0 2.1 1.3 2.1 1.5 0.7

Эх үүсвэр: өөрсдийн тооцоо.