



ЦАЛИН БОЛОН ХАЛАМЖИЙН БОДЛОГО ХӨДӨЛМӨР ЭРХЛЭЛТЭД ХЭРХЭН НӨЛӨӨЛЖ БАЙНА ВЭ?



АГУУЛГА

ХӨДӨЛМӨРИЙН ЗАХ ЗЭЭЛИЙН ӨНӨӨГИЙН НӨХЦӨЛ БАЙДАЛ

НӨЛӨӨЛЖ БУЙ ХҮЧИН ЗҮЙЛСИЙН ШИНЖИЛГЭЭ

БАРИМТЫН ШИНЖИЛГЭЭ, ТОДОРХОЙЛСОН АСУУДЛУУД

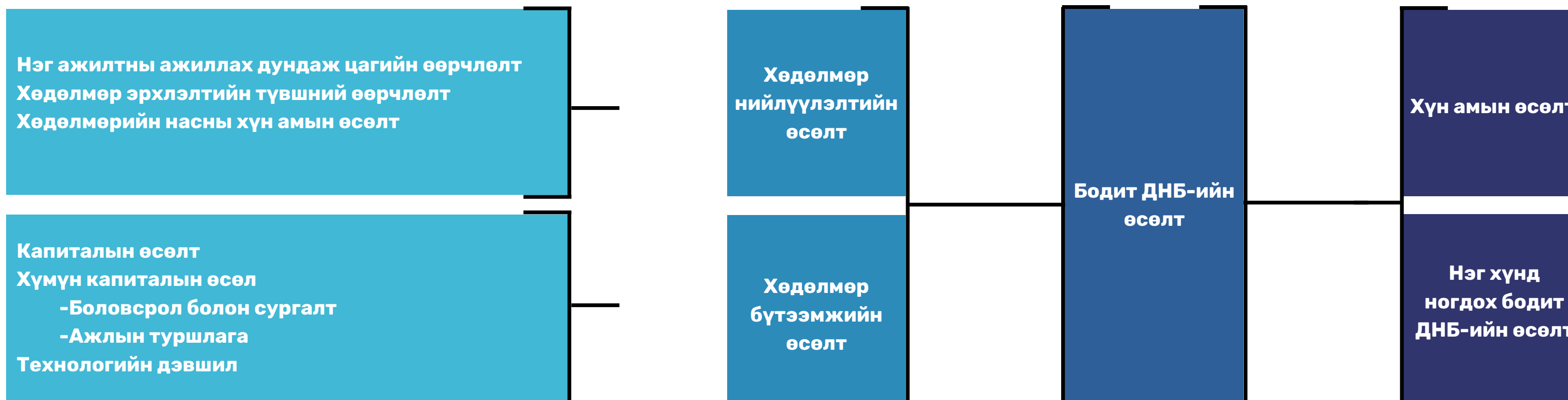
БОДЛОГЫН ХУВИЛБАРЫН ШИНЖИЛГЭЭ

ДҮГНЭЛТ, САНАЛ ЗӨВЛӨМЖ

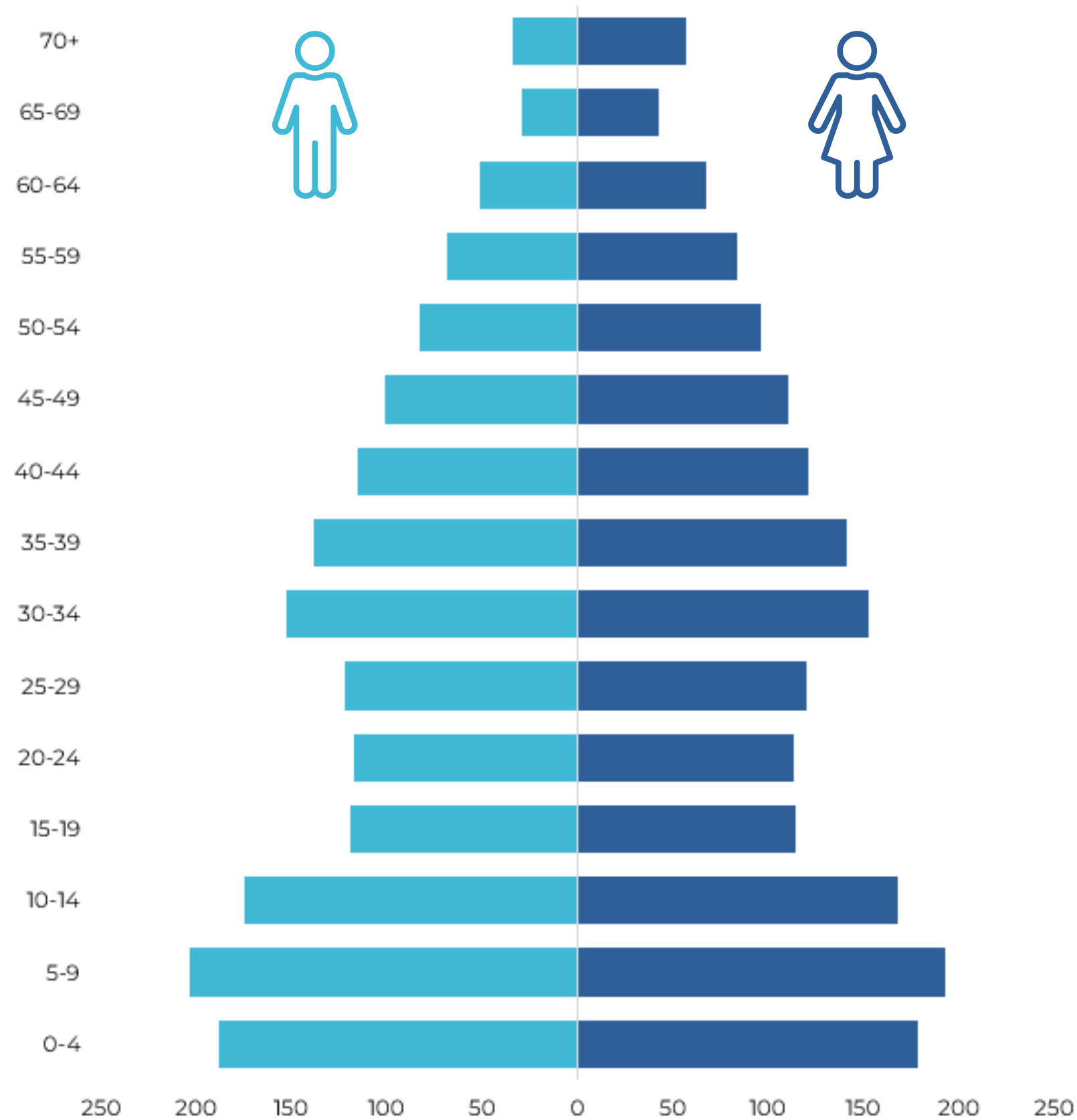
II. ХӨДӨЛМӨРИЙН ЗАХ ЗЭЭЛИЙН ӨНӨӨГИЙН НӨХЦӨЛ БАЙДАЛ

ХӨДӨЛМӨР ЭРХЛЭЛТИЙН НИЙГЭМ, ЭДИЙН ЗАСАГТ ҮЗҮҮЛЭХ НӨЛӨӨ

Ажилгүйдэл нь хувь хүн болон нийгэм, эдийн засагт томоохон саад бэрхшээлийг бий болгож байдаг. Нөгөө талаас, хөдөлмөр эрхлэлт нь хувь хүн болон үндэстэнд баялаг бий болгох ач холбогдол бүхий үзүүлэлт учир төрийн зохицуулалт, бодлого зайлшгүй хэрэгтэй.



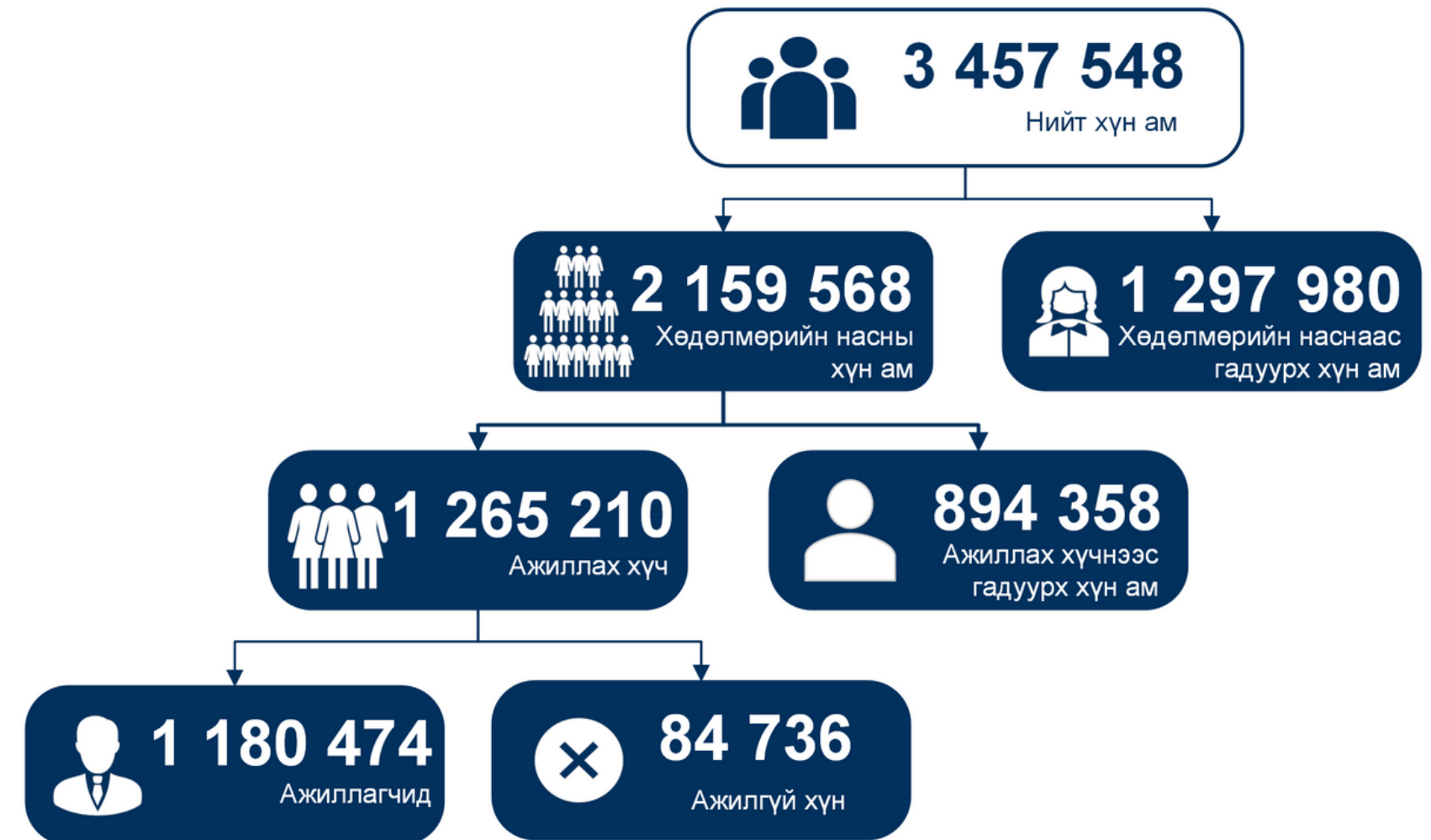
ХҮН АМ ЗҮЙН СУВАРГА



ХӨДӨЛМӨРИЙН ЗАХ ЗЭЭЛИЙН БҮТЭЦ

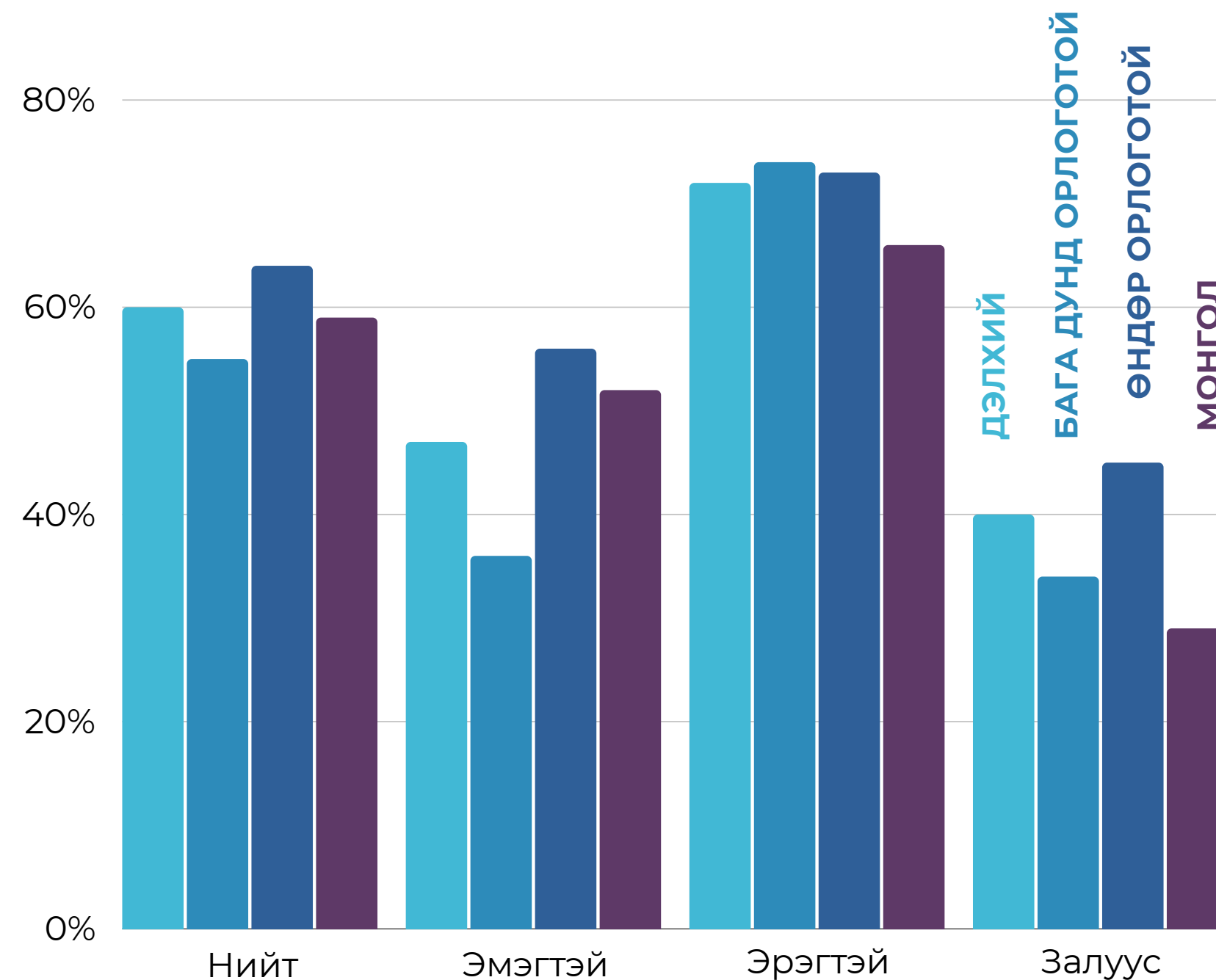
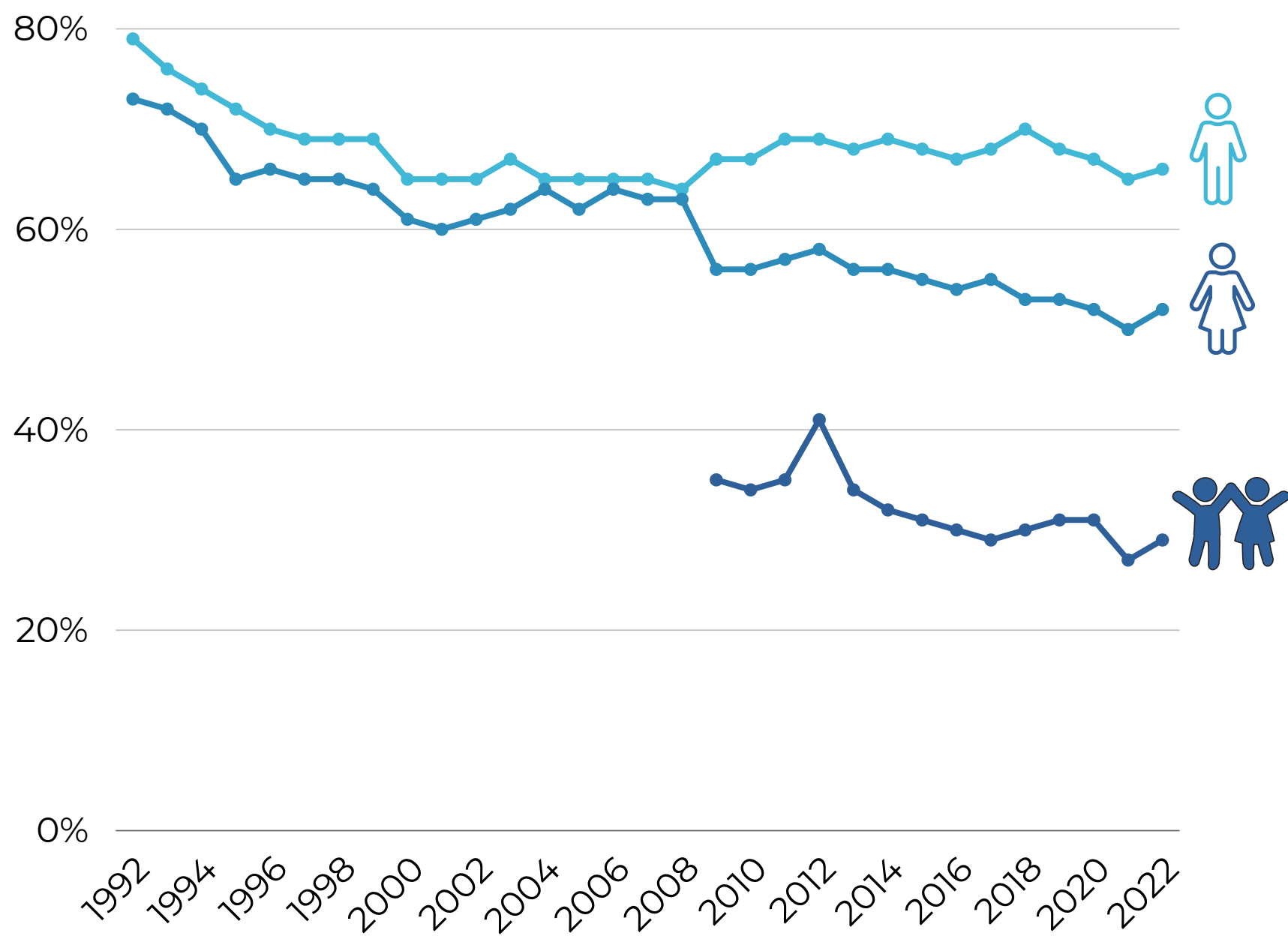
ӨСӨН НЭМЭГДЭЖ БУЙ ХӨДӨЛМӨРИЙН НИЙЛҮҮЛЭЛТ

Төрөлтийн тоо 2005 оноос хойш 1.8 дахин нэмэгдэж 2014 он гэхэд 82 мянгад хүрсэн. Энэ нь ирэх жилүүдэд хөдөлмөрийн нийлүүлэлт нэмэгдэж байгааг илтгэж байна.



АЖИЛЛАХ ХҮЧНИЙ ОРОЛЦООНЫ ТҮВШИН

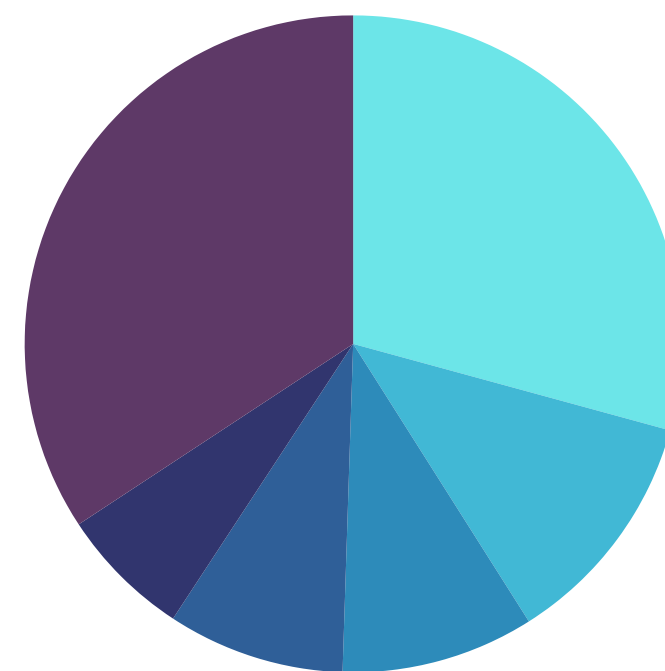
МОНГОЛ УЛСЫН АЖИЛЛАХ ХҮЧНИЙ ОРОЛЦООНЫ ТҮВШИН



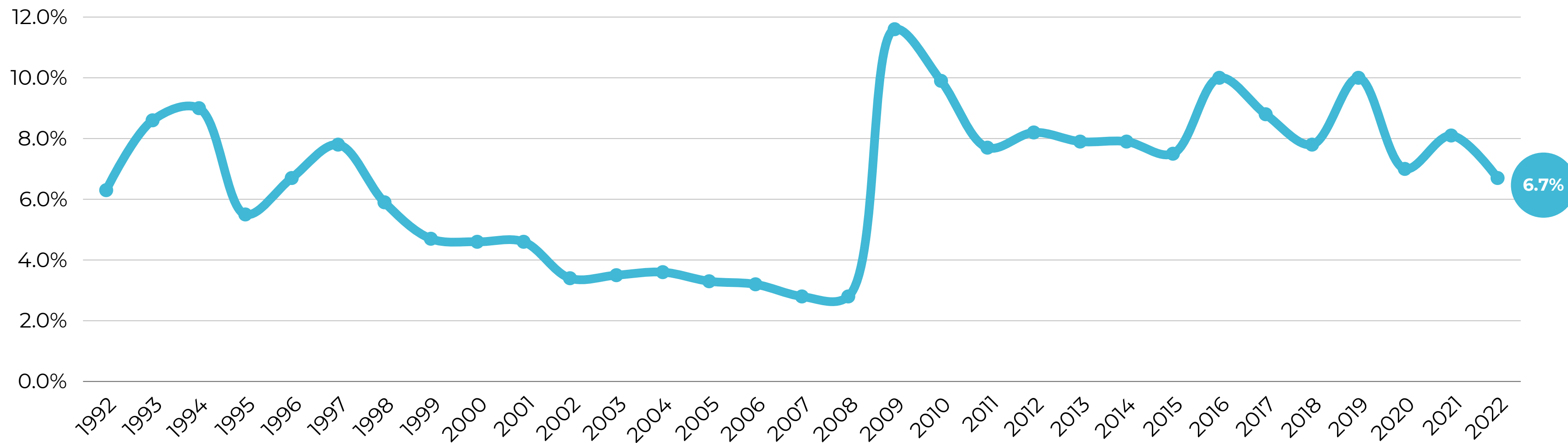
АЖИЛГҮЙДЛИЙН ТҮВШИН

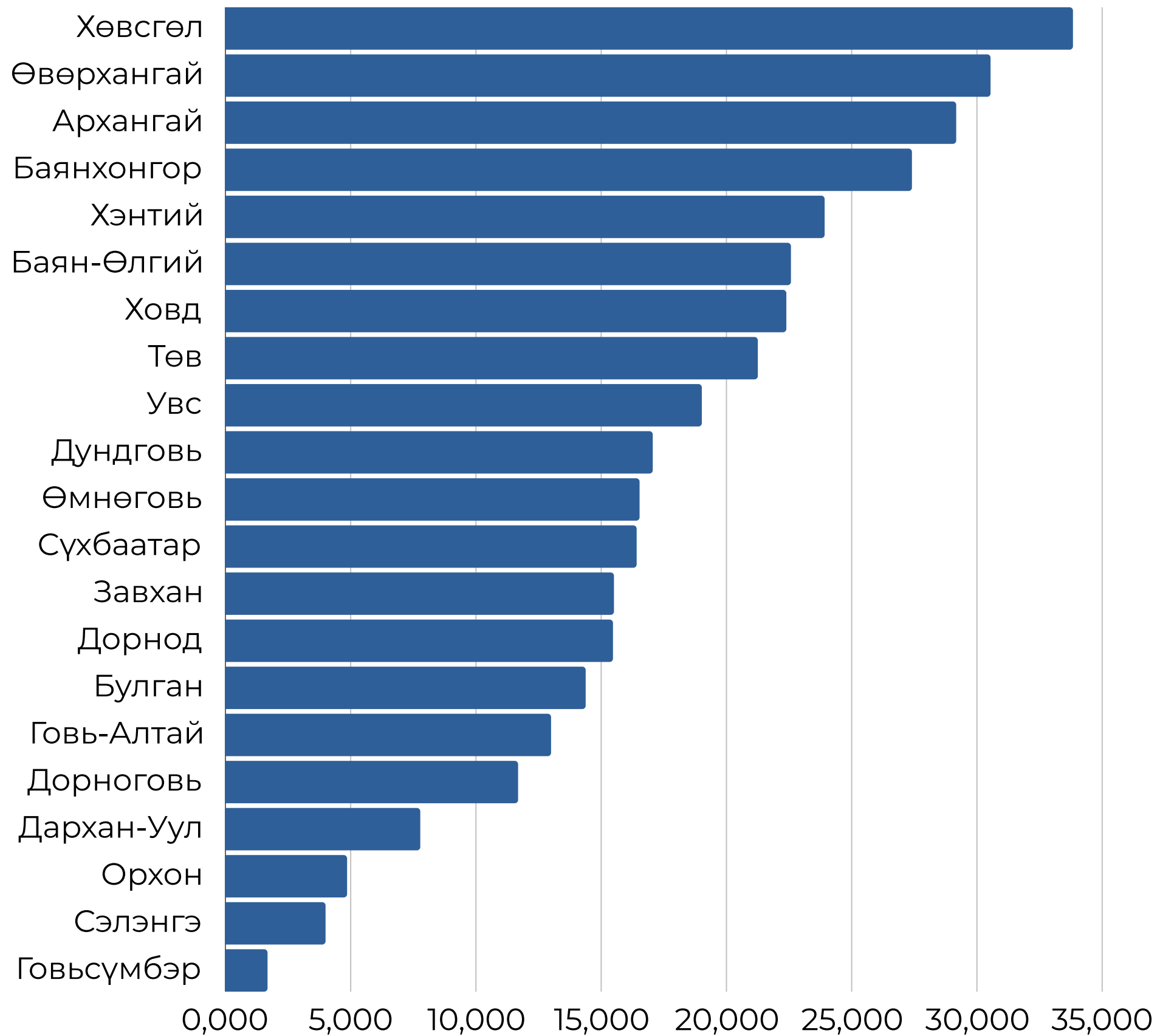
84,736 ажилгүй иргэн

Монгол Улсын ажилгүйдлийн түвшин 2022 оны байдлаар 6.7% болсон буюу 2008 оноос хойших хамгийн доод түвшинд хүрсэн. Гэвч энэхүү үзүүлэлт нь дэлхийн бусад орнуудтай харьцуулахад өндөр хэвээр байна.



- Ажил хайгаад олдохгүй
- Мэргэжил, дадлага туршлага...
- Мэргэжилд тохирохгүй
- Улирлын чанартай
- Жирэмсэн/хүүхэд хардаг
- Бусад





АЛБАН БУС ХӨДӨЛМӨР ЭРХЛЭЛТ

500K

Албан бусаар хөдөлмөр эрхэлж буй иргэдийн тоо

131K

Улаанбаатар хотод албан бус хөдөлмөр эрхэлж буй иргэдийн тоо

ХАА-н салбарт 56% нь ажиллаж байна

Албан бус хөдөлмөр эрхлэлт нь нийгмийн даатгалд хамрагддаггүй учир ажилчдыг хамгаалах чиглэлээр бодлого хэрэгжүүлэх хэрэгтэй



АЖИЛЛАХ ХҮЧНИЙ ЭРЭЛТ



180K

2021

оны байдлаар ААН-ийн тоо 2016 оноос 52 хувиар өсөж 180 мянгад хүрэв

37.5%

2016

оноос хойш үйл ажиллагаа хэвийн явуулж байгаа ААН 8.7%-иар буурч, 37.5%-д хүрлээ

+84K

2023

онд 84 мянган ажиллах хүчний эрэлт үүсэх төлөвтэй байна

40K

2021

онд 40 мянган ажиллах хүчний хомсдол үүсжээ

ХАЛАМЖИЙН БОДЛОГО, ӨНӨӨГИЙН НӨХЦӨЛ БАЙДАЛ

Нийгмийн халамжийн бодлогын хүрээнд 12 бүлгийн 72 төрлийн үйлчилгээг хэрэгжүүлдэг. Үндсэн зорилго нь “Нийгмийн халамжийн дэмжлэг, туслалцаа зайлшгүй шаардлагатай өрхийн гишүүн-иргэнд наад захын хэрэгцээг нь хангах”-д чиглэсэн байх юм.

Гэвч сүүлийн жилүүд олгож буй мөнгөн тэтгэмжүүдийн хэмжээ жилээс жилд нэмэгдсээр байгаа ба халамжийн хөтөлбөр нь нийт өрхийг хамарсан шинжтэй болж ирж байна.

Үзүүлэлт		2018 он	2019 он	2020 он	2021 он	2022 он
Нийгмийн халамжийн тэтгэвэр	Иргэдийн тоо	59.40	62.60	60.40	74.60	65.60
	Мөнгөн дүн	97.86	111.57	162.90	184.42	182.94
Нийгмийн халамжийн тэтгэмж	Иргэдийн тоо	1,907.60	2,136.10	2,294.00	2,300.90	2,416.00
	Мөнгөн дүн	485.13	521.55	1,366.54	1,756.04	1,794.08
Нийгмийн халамжийн үйлчилгээ	Иргэдийн тоо	19.60	15.70	11.40	9.60	10.60
	Мөнгөн дүн	3.72	1.88	2.02	2.30	2.96
Нийгмийн хөгжлийн үйлчилгээ	Иргэдийн тоо	263.40	242.30	264.40	167.30	122.00
	Мөнгөн дүн	36.23	35.81	55.45	30.97	19.96
Нийт	Иргэдийн тоо	2,250.00	2,456.70	2,630.20	2,552.40	2,614.20
	Мөнгөн дүн	622.95	670.81	1,586.92	1,973.73	1,999.94

ЦАЛИНГИЙН БОДЛОГО, ӨНӨӨГИЙН НӨХЦӨЛ БАЙДАЛ

2019 онд ирэх 5 жилд хэрэгжүүлэхээр цалин хөлсний үндэсний хэмжээнд баримтлах бодлогыг баталсан. Тухайн бодлогын хэрэгжилтийн шалгуур үзүүлэлтүүдэд дараах зүйлс багтаж байна. Үүнд:

1. Дундаж цалин хөлсний хэмжээ
2. ДНБ-д ажиллагчдын цалин хөлсний орлогын эзлэх жин
3. Бодит цалингийн өсөлт
4. Хөдөлмөрийн хөлсний доод хэмжээ тус тус орно.

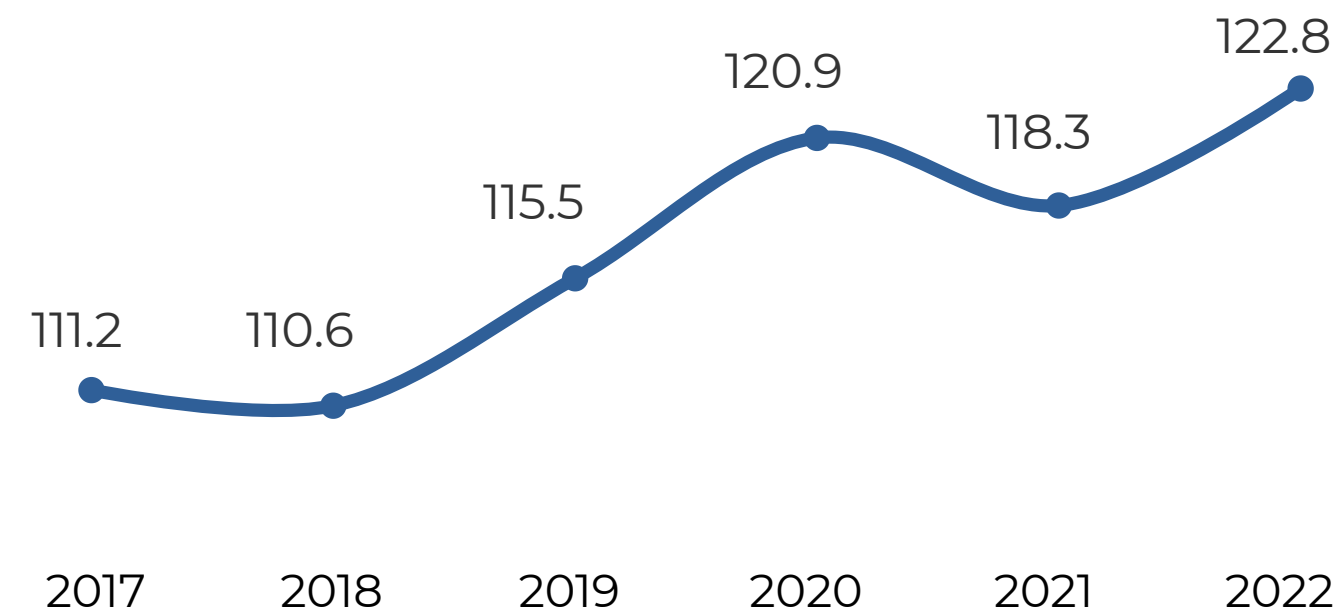
1.5M

Ажиллагчдын дундаж цалин сүүлийн 5 жилд 60%-иар өсөж 1.5 саяд хүрсэн байна.

4.8M

Салбараар нь харвал олон улсын байгууллага 4.8 сая, уул уурхайн салбар 3.6 сая бөгөөд бусад салбар нь 1.9 саяаас доош цалинтай байна.

БОДИТ ЦАЛИНГИЙН ИНДЕКС



Монгол Улс хөдөлмөрийн хөлсний доод хэмжээний тухай хуулийг 1998 оноос хэрэгжүүлж эхэлсэн ба сүүлийн 10 жилд 6 удаа нэмэгдүүлжээ.

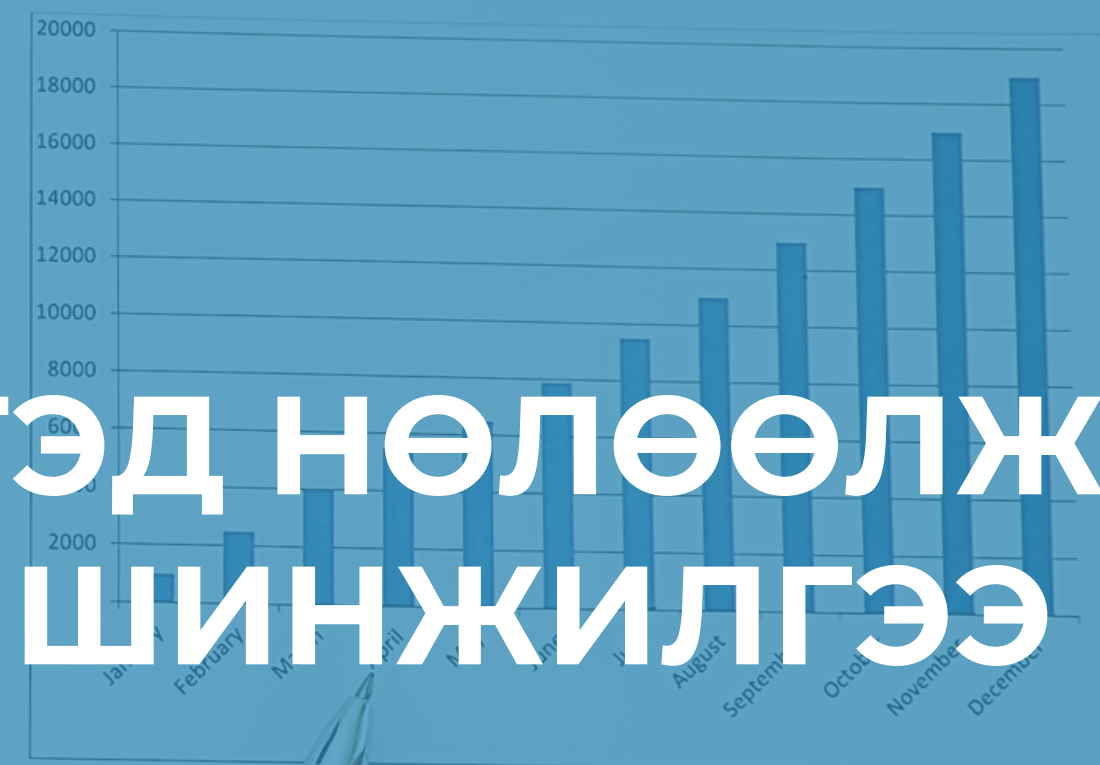
240K

2017 онд Хөдөлмөрийн хөлсний доод хэмжээг 240,000₮ болгов

550K

2022 онд Хөдөлмөрийн хөлсний доод хэмжээг 550,000₮ болгов

III. ХӨДӨЛМӨР ЭРХЛЭЛТЭД НӨЛӨӨЛЖ БУЙ ХҮЧИН ЗҮЙЛСИЙН ШИНЖИЛГЭЭ



ХУВЬСАГЧДЫН ТОДОРХОЙЛОЛТ

2017, 2019, 2021 онуудад хийгдсэн “Өрхийн Нийгэм Эдийн Засгийн Судалгаа”-ны хөдөлмөрийн насны хүн амын мэдээлэлд тулгуурлан ложит болон пробит загварыг үнэлсэн. Ингэхдээ нийт **93,294** хөдөлмөрийн насны хүн амын өгөгдлийг ашигласан. Хувьсагчдыг дараах байдлаар авсан.

- ◆ ХӨДӨЛМӨР ЭРХЛЭЛТИЙН БАЙДАЛ
- ◆ НАС
- ◆ ХҮЙС
- ◆ ЦАЛИНГИЙН ХЭМЖЭЭ
- ◆ ЯМАР НЭГЭН БАЙДЛААР ХАЛАМЖ АВЧ БАЙСАН ЭСЭХ
- ◆ ХҮҮХДИЙН МӨНГӨН ТЭТГЭМЖ ТУХАЙН ЖИЛД ӨӨРЧЛӨГДСӨН ЭСЭХ
- ◆ ХӨДӨЛМӨРИЙН ХӨЛСНИЙ ДООД ХЭМЖЭЭ ТУХАЙН ЖИЛД ӨӨРЧЛӨГДСӨН ЭСЭХ

ШИНЖИЛГЭЭНИЙ ҮР ДҮН



Хамааран хувьсагч: Хөдөлмөр эрхлэлт

Ложит (dy/dx)

Үзүүлэлт	Ложит (dy/dx)				
	Нийт	Эрэгтэй	Эмэгтэй	Өндөр орлоготой өрхийн гишүүн	Бага орлоготой өрхийн гишүүн
Нас	0.0012***	0.0014***	0.0009***	0.0014***	0.0002***
	0.0000	0.0001	0.0001	0.0000	0.0001
Эрэгтэй (хуурмаг хувьсагч)	0.0808***			0.047***	0.0931***
	0.0026			0.0028	0.0042
Цалин	0.0438***	0.0396***	0.0461***	0.0341***	0.0450***
	0.0002	0.0004	0.0004	0.0002	0.0007
Халамж авч үзсэн эсэх (хуурмаг хувьсагч)	-0.1213***	-0.1554***	-0.0917***	-0.0398***	-0.1564***
	0.0032	0.0049	0.0043	0.0043	0.0047
Хөдөлмөрийн хөлсний доод хэмжээ өөрчлөгдсөн эсэх	0.1092***	0.1558***	0.0749***	0.1187***	0.228***
	0.0035	0.0056	0.0044	0.0048	0.0058
Хүүхдийн мөнгөн тэтгэмж өөрчлөгдсөн эсэх	-0.0483***	-0.054***	-0.0429***	-0.087***	-0.1135***
	0.0034	0.0051	0.0045	0.0038	0.0062

ОЛОН ХҮЧИН ЗҮЙЛИЙН ШИНЖИЛГЭЭНИЙ ҮР ДҮН

Шинжилгээний үр дүнд дараах голлох дүгнэлтүүдийг гаргав. Үүнд:

- ◆ Цалингийн хэмжээ нэмэгдэх нь хөдөлмөр эрхлэх хандлагыг нэмэгдүүлэх нөлөөтэй.
- ◆ ХХДХ-ний өөрчлөлт нь хөдөлмөр эрхлэлтийг дэмжих нөлөөтэй.
- ◆ Халамж нэмэгдэх нь хөдөлмөр эрхлэлтийг бууруулах нөлөөтэй.
- ◆ ХМТ-ийг нэмэгдүүлэх нь хөдөлмөр эрхлэлтэд сөрөг нөлөөтэй.
- ◆ Насжилт нэмэгдэх тусам хөдөлмөр эрхлэлт нэмэгдэх шинжтэй байна.

IV. ХӨДӨЛМӨРИЙН ЗАХ ЗЭЭЛД ХИЙСЭН БАРИМТЫН ШИНЖИЛГЭЭ, ТОДОРХОЙЛСОН АСУУДЛУУД



1.АЖИЛЛАХ ХҮЧНИЙ ОРОЛЦООНЫ ТҮВШИН БУУРСААР БАЙНА.



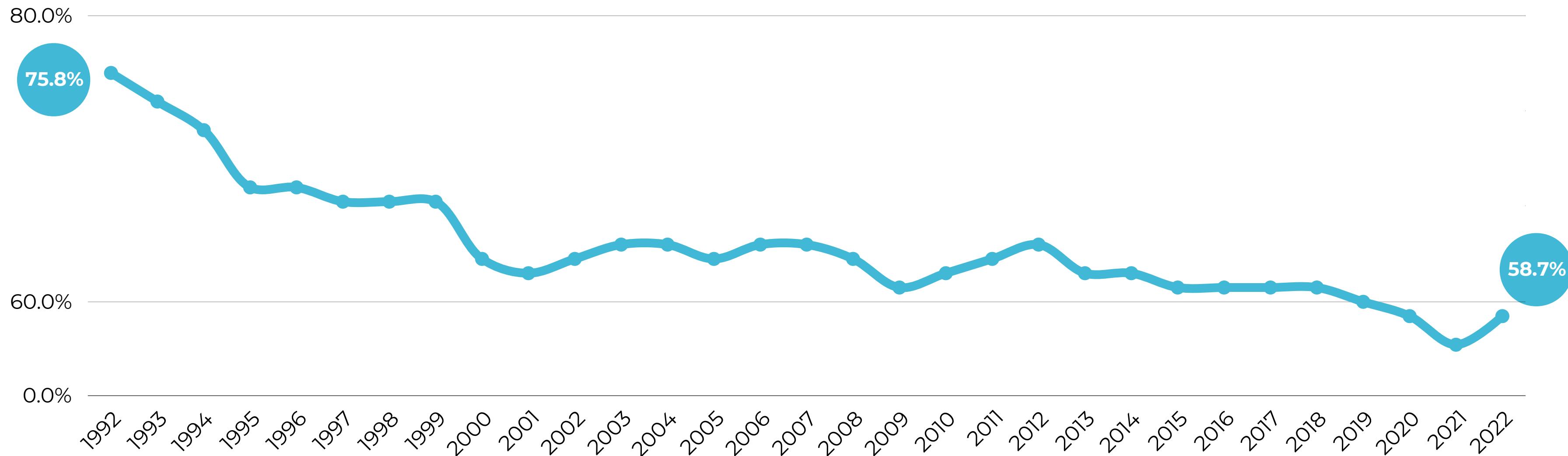
Эрэгтэйчүүдийн оролцоо дэлхийн дунджаас доогуур байна



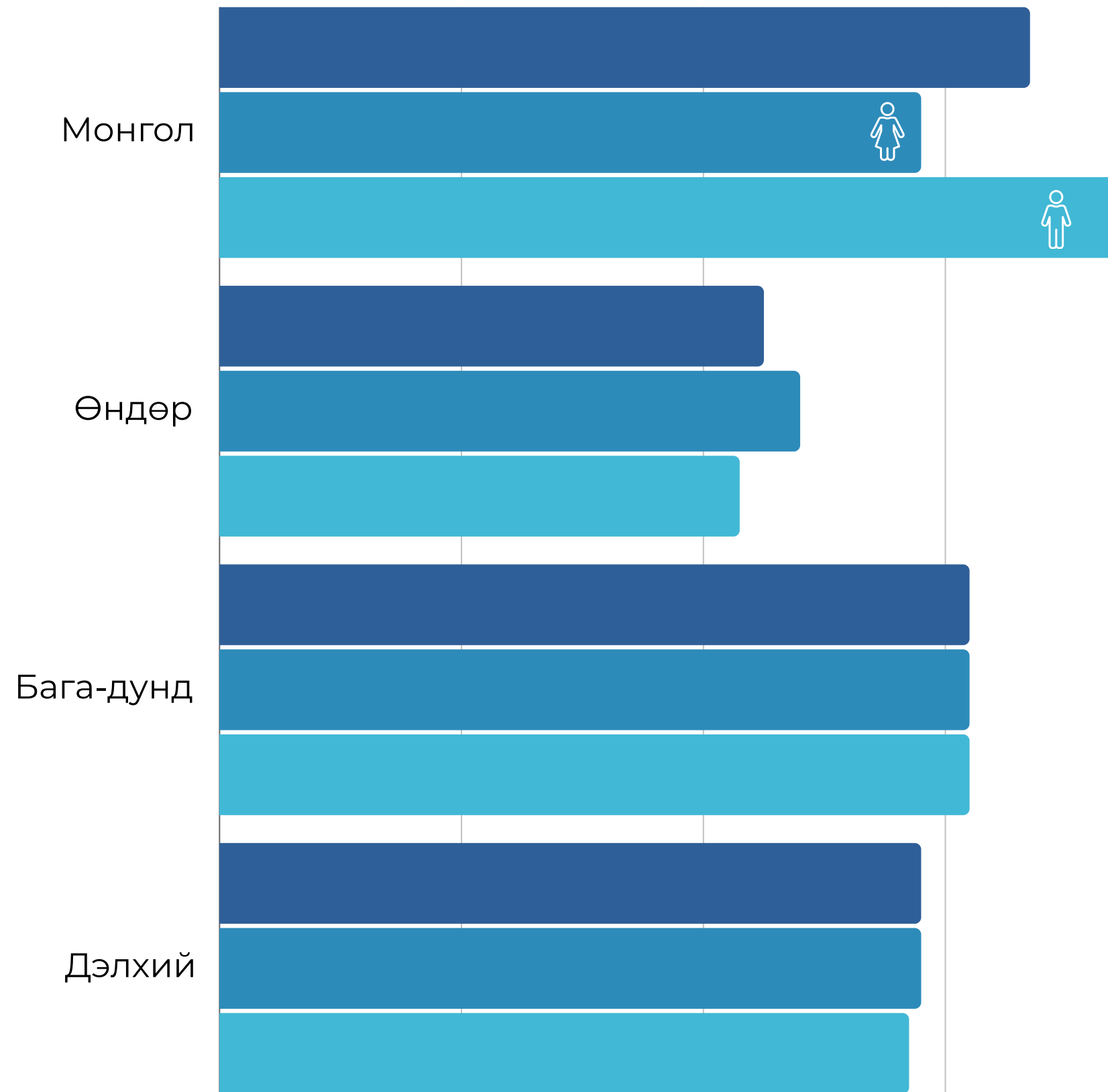
Эмэгтэйчүүдийн ажил эрхлэх хандлах буурч байна



Залуучуудын ажил эрхлэх хандлага буурч байгаа бөгөөд дэлхийн дунджаас доогуур байна



2022 оны ажилгүйдлийн түвшин



2.АЖИЛГҮЙДЛИЙН ТҮВШИН ДЭЛХИЙН ДУНДЖААС ӨНДӨР

- 50%** Нийт ажилгүй байгаа иргэдийн 50 хувь нь ажил хайгаад олдохгүй байгаа, дадлага туршлага байхгүй мэргэжилд нь тохирох ажил олдоогүй.
- 45%** Залуучуудын 45%-д нь мэргэжилд нь тохирох ажил олдоогүй, дадлага туршлагагүй гэсэн шалтгаанаар ажилгүй байна.
- 15%** Эмэгтэйчүүдийн 15% нь жирэмсэн эсвэл хүүхдээ харж буй учраас ажил эрхлээгүй байна
- 9%** Улирлын чанартай ажил хийдэг хүмүүс нийт ажилгүй иргэдийн 9 хувийг эзэлж байна
- 4%** Цалингийн хангалтгүй байдлаас шалтгаалан ажил эрхлэхгүй байна

3.ХӨДӨЛМӨРИЙН ЭРЭЛТ НИЙЛҮҮЛЭЛТИЙН НИЙЦГҮЙ БАЙДАЛ



Эх сурвалж: ҮСХ

Дотоодын хөдөлмөрийн зах зээлд 2023 онд 84,600 ажиллах хүчний эрэлт үүсэх төлөвтэй байна. Ажиллах хүчний нийт эрэлтэд бөөний болон жижиглэнгийн худалдаа, барилгын салбар, боловсруулах үйлдвэрлэлийн салбарууд хамгийн их нөлөөлжээ (ХНХСҮСИ, 2022). Монгол Улсад 2021 оны байдлаар 40 мянган ажиллах хүчний хомсдол үүссэн байна (ХНХСҮСИ, 2022).

84,000

Ажилгүй иргэн (50% нь ажлын байр олдохгүй, мэргэжилд нь тохирох ажил олдохгүй байгаа)

40,000

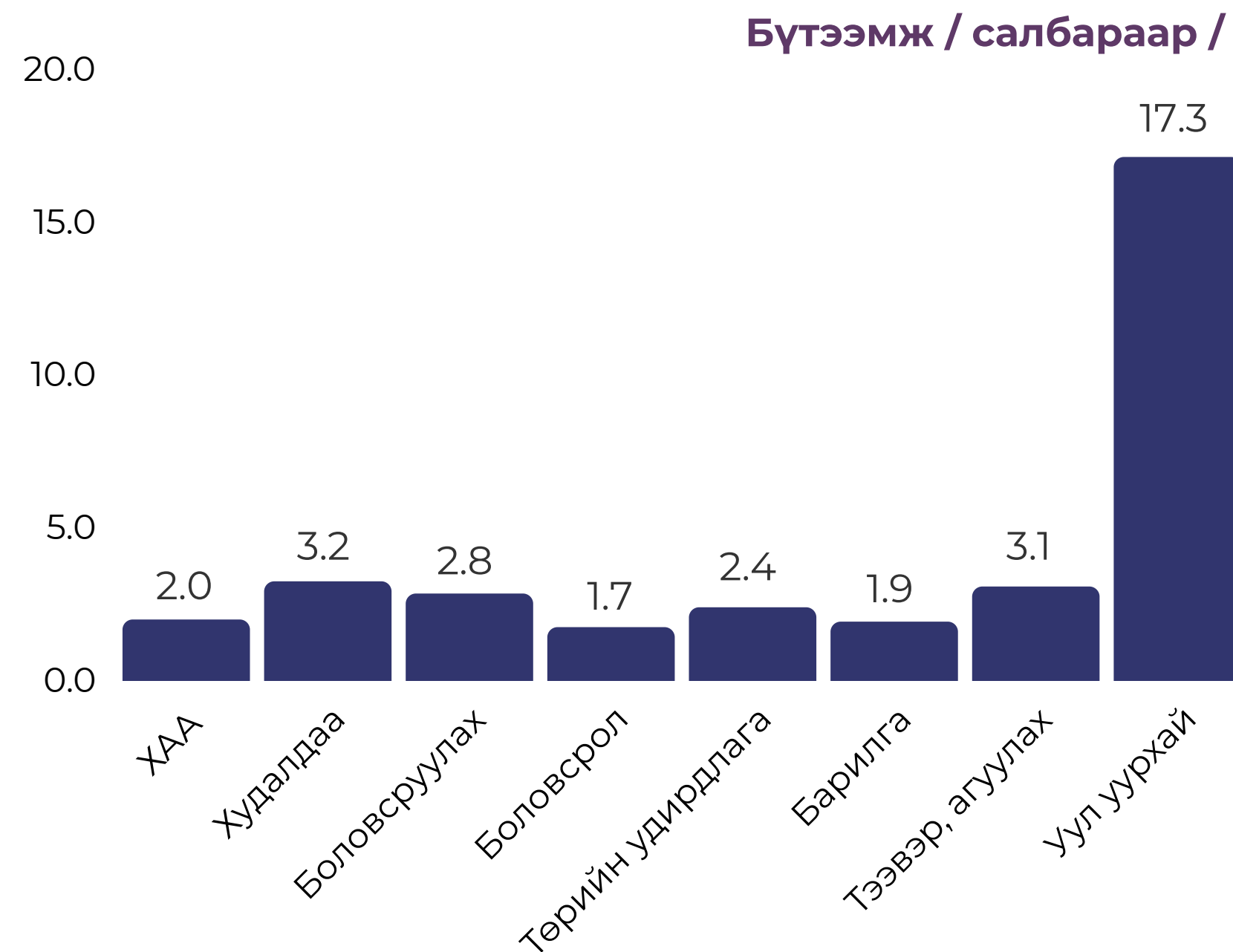
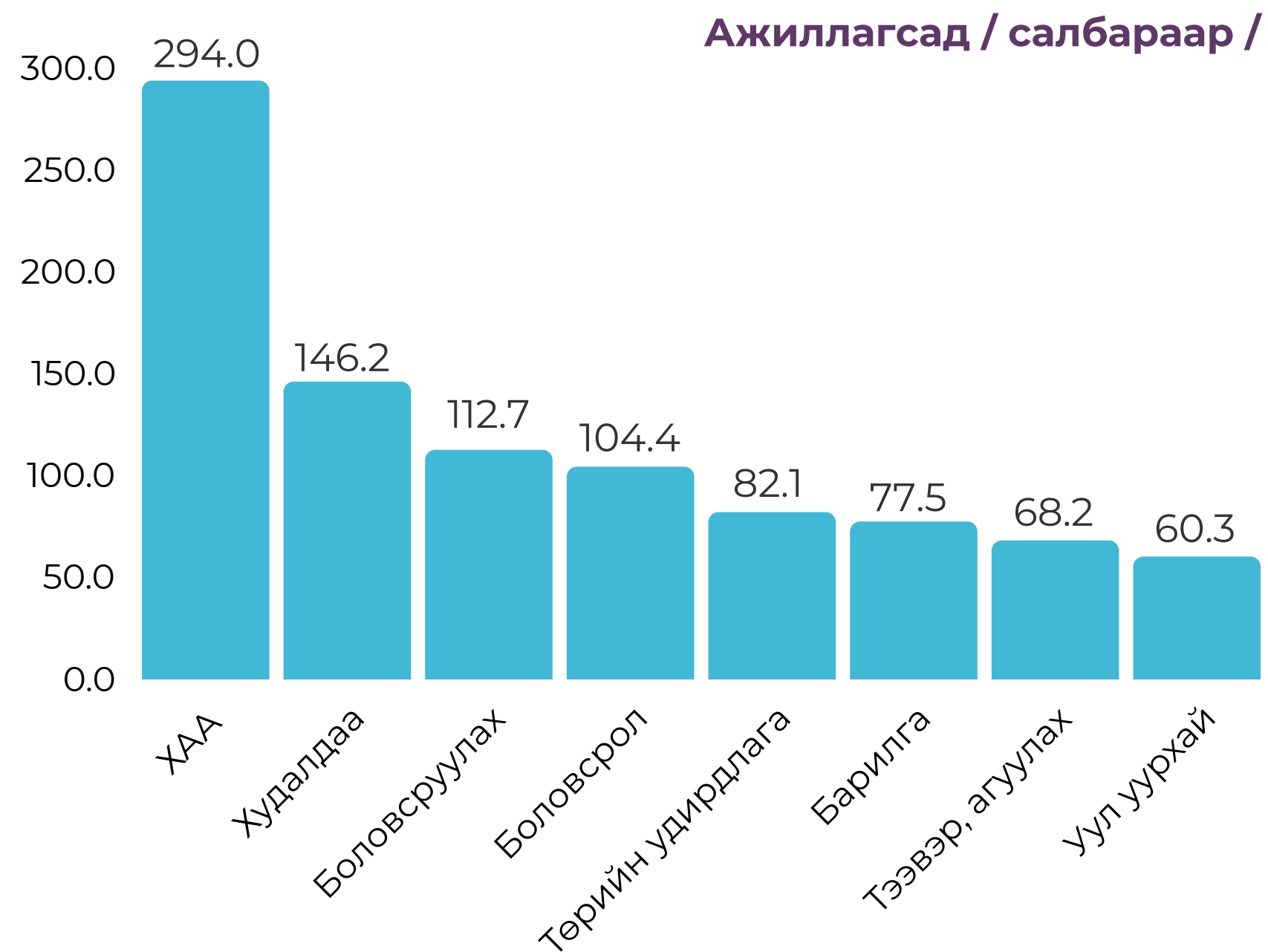
Ажиллах хүчний хомсдол

Монгол Улсын хөдөлмөрийн зах зээлийн эрэлт, нийлүүлэлтийн тэнцвэрийг тодорхойлох зорилгоор НҮБХХ-өөс 2021 онд холбогдох судалгааны онцлох дүгнэлтүүдээс нь доор дурдвал:

- Манай улсын хөдөлмөрийн зах зээлд ажиллах хүчний илүүдэл байгаа бөгөөд ажиллах хүчний боловсрол, мэдлэг, ур чадвар, цалин болон бусад хүчин зүйлсээс хамаарсан нийлүүлэлтийн илүүдэл 67 хувийг, хөдөлмөрийн зах зээлийн багтаамж, хүчин чадал, цаашлаад манай улсын эдийн засгаас хамааралтай ажиллах хүчний илүүдэл 33 орчим хувийг бүрдүүлж байна.
- Үйлчилгээний ажилтан, үйлдвэрлэл, барилга, гар урлал болон[TEI] контор үйлчилгээний ажилтан зэрэг мэргэжилтэй ажилгүй иргэд эрэлт, нийлүүлэлтийн нийцгүй байдлыг нэмэгдүүлэхэд гол нөлөө үзүүлж байна.
- Бүрэн дунд; техникийн болон мэргэжлийн; дипломын дээд болон бакалавраас дээш түвшний боловсролтой ажилгүй иргэд нийцгүй байдлыг нэмэгдүүлэхэд гол нөлөө үзүүлж байна.

4. АЖИЛЛАХ ХҮЧНИЙ ИХЭНХ НЬ ХӨДӨЛМӨРИЙН БҮТЭЭМЖ БАГАТАЙ САЛБАРТ АЖИЛЛАДАГ.

Уул уурхайгаас хэт хамааралтай эдийн засагтайн дээр уул уурхайн салбар нь ажиллах хүчний шингээлт бага байдаг. Мөн хөдөлмөрийн бүтээмж багатай салбарт ажиллах хүчний дийлэнх ажиллаж байна.



5.НИЙГМИЙН ХАЛАМЖ ӨНДӨР ХЭДИЙ Ч ЗОРИЛТОТ БҮЛЭГТ ХҮРДЭГГҮЙ



“Дэлхийн нийгмийн хамгааллын тайлан 2020-2022” тайлангаас үзэхэд Монгол Улс нь ижил түвшний орлоготой улс орнууд болон бүс нутгийн улсуудаас харьцангуй өндөр халамжийн зардалтай байна.

1 Хүүхдийн мөнгө, эхийн алдар одон, насны хишиг зэрэг мөнгөн тэтгэмж сонгуулийн жилүүдэд ихэвчлэн хэрэгжсэн хөтөлбөр ба зорилтот бүлэг гэхээс илүүтэй нийтлэг чанартай болж ирсэн

2 Ямар нэгэн байдлаар нийгмийн хамгааллын хөтөлбөрт хамрагдсан хүн нийт хүн амд эзлэх хувь, ДНБ-д эзлэх нийгмийн хамгааллын зардал зэрэг үзүүлэлт дэлхийн дунджаас маш өндөр

3 Нийгмийн халамж сүүлийн жилүүдэд хурдтай өсөж байгаа бөгөөд 2019-2022 оны хооронд 3 дахин өссөн байна. Ковидын цар тахлын үеэр зардал өссөн хэдий буцаж буураагүй.

	Дор хаяж нэг удаа халамж авч үзсэн*	Хүүхэд	Шинээр төрсөн эхчүүд	Ажилгүй иргэд	Өндөр настан	Ажлын байран дах осол гэмтэл
Дэлхий	46.9	26.4	44.9	18.6	77.5	35.4
Зүүн өмнөд Ази	61.5	14.8	45.9	14	73.5	24.8
Монгол Улс	100	85	100	28.8	100	70
Бага орлоготой улс	13.4	8.5	10.5	0.8	23.2	10.2
Бага дунд орлоготой улс	24.9	20.9	33.3	5.5	38.6	14.4
Өндөр дунд орлоготой улс	64	22.6	52.5	17.5	91.3	36.3



V. БОДЛОГЫН ХУВИЛБАРЫН ШИНЖИЛГЭЭ

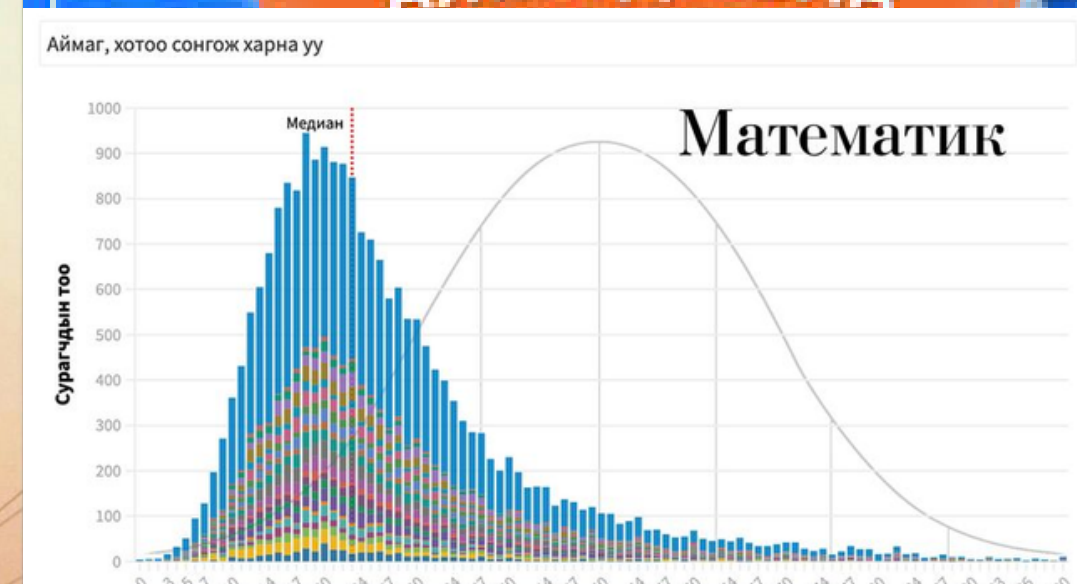
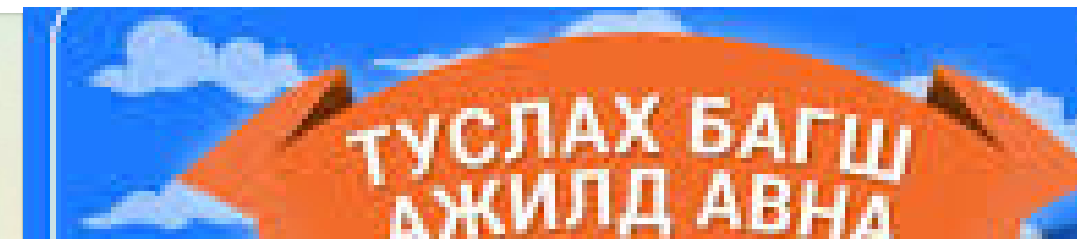
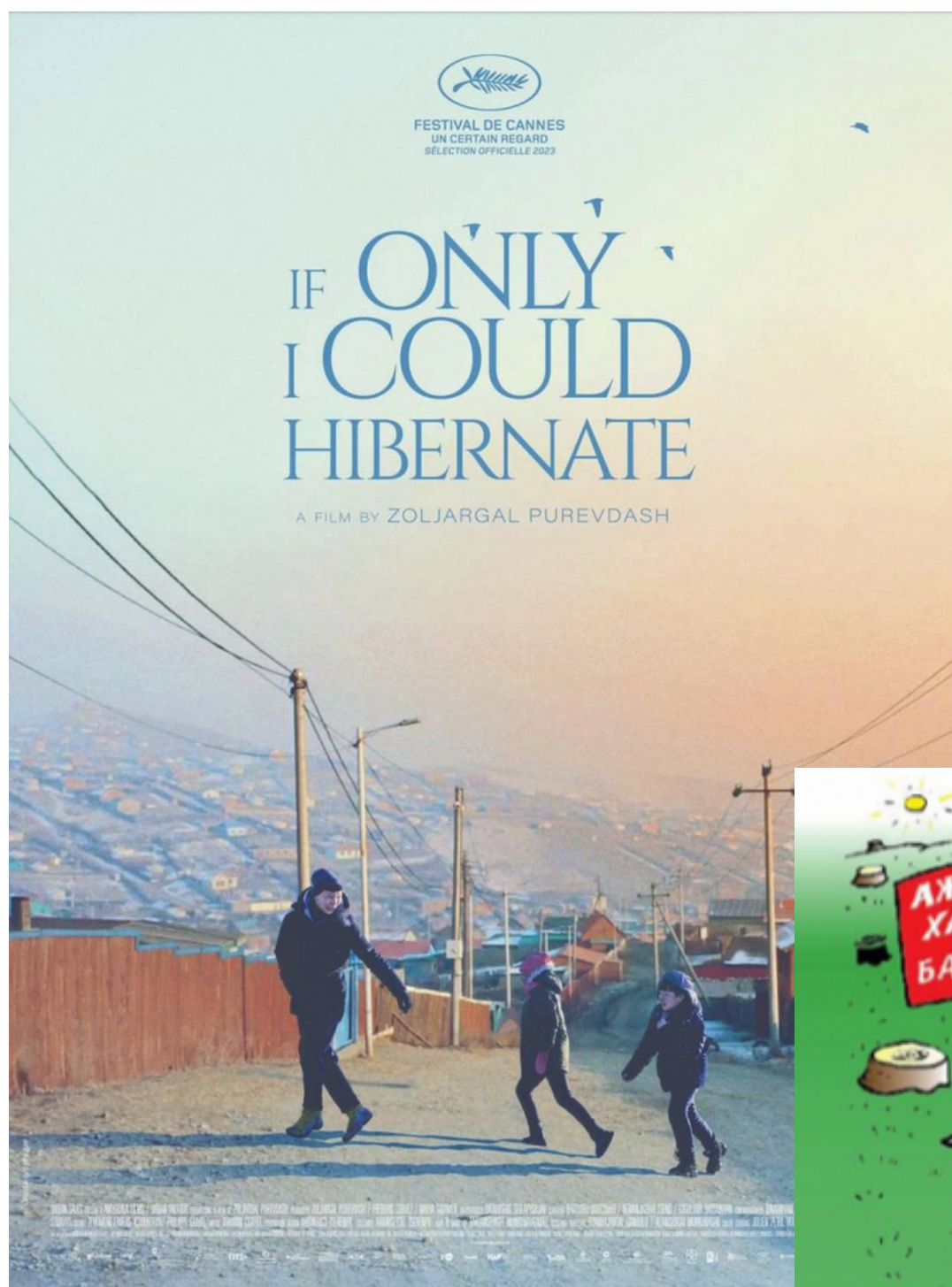


1. БОЛОВСРОЛЫН ЧАНАРЫГ САЙЖРУУЛАХ

1.1 Хүн амын хэтийн төлөвт тохируулж, дэд бүтэц, хүний нөөцийг бэлдэх

1.2 Ажил олгогчдын дунд судалгаа явуулан, шинэ төгсөгчдөд дутагдаж буй ур чадварыг тодорхойлж, сургалтын хөтөлбөрт тусгах

1.3 Ажил, мэргэжил тус бүрийн ирээдүйн эрэлтийг тодорхойлж, тэдгээрийн нийлүүлэлтийг бэлдэх чиглэлээр анхаарч ажиллах, мэргэжлүүдийг танилцуулах, олон нийтэд хүргэх



2. УУЛ УУРХАЙН БУС САЛБАРЫГ ХӨГЖҮҮЛЭХ

2.1 Ажиллах хүчний шингээлт өндөр уламжлалт ХАА, боловсруулах үйлдвэрлэл, худалдаа зэрэг салбарыг нэн тэргүүнд бодлогоор дэмжих

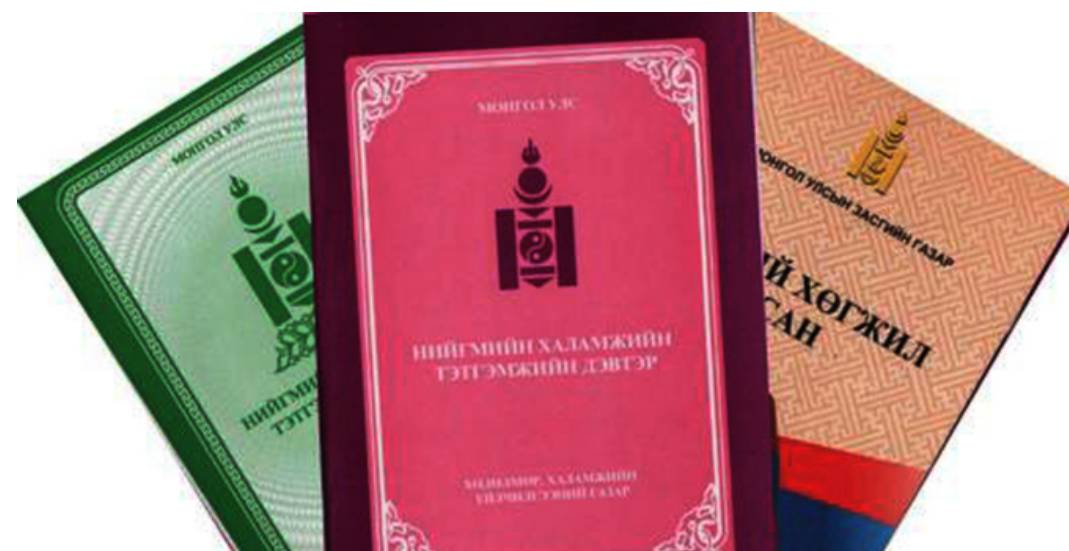
2.2 Хүн амын төвлөрлийг бууруулах, бүс нутгуудад зах зээл тэлэх боломжийг хөгжүүлэх



3. ХАЛАМЖИЙН ХӨТӨЛБӨР БҮРИЙН НӨЛӨӨЛЛИЙН ҮНЭЛГЭЭГ ХИЙЖ, ШИНЭЧЛЭХ

3.1 Халамжийн олон төрлийн бодлогын давхцал, хэрэгжилтэд мониторинг хийж, тухайн бодлогын хэрэгжилтийг зорилтот бүлэгт хүргэх, хөдөлмөрийн нийлүүлэлтэд эерэг нөлөөтэй болгох

3.2 Нийтлэг шинжтэй олгож байгаа тэтгэмжүүдийн үр нөлөөг тодорхойлж, шаардлагатай тохиолдолд хасах



4. ХӨДӨЛМӨР ЭРХЛЭЛТИЙГ ДЭМЖИХ ОНОВЧТОЙ БОДЛОГО ХЭРЭГЖҮҮЛЭХ

4.1 Цалингийн системийг оновчтой тодорхойлж, хэрэгжүүлэх

4.2 Залуучуудын ажил эрхлэлтийг дэмжих үүднээс ажлын байранд дадлагажих боломжийг нэмэгдүүлэх



ХӨДӨЛМӨР ЭРХЛЭЛТИЙГ ДЭМЖИХ ХӨТӨЛБӨРҮҮД

2021-2022

5 ХӨТӨЛБӨР

АРГА ХЭМЖЭЭ **17**

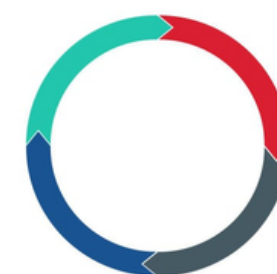
1. ХӨДӨЛМӨРТ БЭЛТГЭХ ХӨТӨЛБӨР
2. ЦАР ТАХЛЫН ҮЕД АЖ АХУЙ ЭРХЛЭГЧДИЙН ҮЙЛ АЖИЛЛАГААГ СЭРГЭЭХ ХӨТӨЛБӨР
3. ЗАЛУУЧУУДЫН ХӨДӨЛМӨР ЭРХЛЭЛТИЙГ ДЭМЖИХ ХӨТӨЛБӨР
4. ХӨГЖЛИЙН БЭРХШЭЭЛТЭЙ ИРГЭДИЙН ХӨДӨЛМӨР ЭРХЛЭЛТИЙГ ДЭМЖИХ ХӨТӨЛБӨР
5. АХМАДЫН ХӨДӨЛМӨР ЭРХЛЭЛТИЙГ ДЭМЖИХ ХӨТӨЛБӨР

2022-2023

7 ХӨТӨЛБӨР

АРГА ХЭМЖЭЭ **28**

1. ХӨДӨЛМӨРТ БЭЛТГЭХ ХӨТӨЛБӨР
2. АЖ АХУЙ ЭРХЛЭГЧДИЙН ҮЙЛ АЖИЛЛАГААГ СЭРГЭЭХ ХӨТӨЛБӨР
3. ЗАЛУУЧУУДЫН ХӨДӨЛМӨР ЭРХЛЭЛТИЙГ ДЭМЖИХ ХӨТӨЛБӨР
4. ХӨГЖЛИЙН БЭРХШЭЭЛТЭЙ ИРГЭДИЙН ХӨДӨЛМӨР ЭРХЛЭЛТИЙГ ДЭМЖИХ ХӨТӨЛБӨР
5. АХМАДЫН ХӨДӨЛМӨР ЭРХЛЭЛТИЙГ ДЭМЖИХ ХӨТӨЛБӨР
6. ЭМЭГТЭЙЧҮҮДИЙН ХӨДӨЛМӨР ЭРХЛЭЛТИЙГ ДЭМЖИХ ХӨТӨЛБӨР
7. НОГООН АЖЛЫН БАЙР ХӨТӨЛБӨР





VI. ДҮГНЭЛТ, САНАЛ ЗӨВЛӨМЖ





1. Бүтцийн ажилгүйдэл өндөр байна.
2. Хөдөлмөрийн насны хүн амын тоо нэмэгдэх төлөвтэй байгаа ч ажиллах хүчний оролцооны түвшин буурах хандлагатай болно.
3. Хөдөлмөрийн зах зээлд эрэлт, нийлүүлэлтийн нийцгүй байдал үүссэн байна.
4. Халамжийн зардал сүүлийн 5 жилд 3.2 дахин өссөн ч хавтгайруулан олгож байгаа нь халамжийн бодлогын үндсэн зорилготой зөрчилдөж байна.
5. Монгол Улсын хэмжээнд дундаж цалин 2017 оноос хойш 60 хувиар өсөж 1.5 сая төгрөг болсон байгаа хэдий ч бодит цалин 10 хувиар л өссөн байна. Иймд ажигчдын худалдан авах чадварыг хамгаалах зорилгоор бодит цалингийн өсөлтөд анхаарах шаардлагатай байна.
6. Регрессийн шинжилгээний үр дүнгээс харахад хөдөлмөр эрхлэлтэд цалин, хөдөлмөрийн хөлсний хувьсагчид эерэг, нийгмийн халамжийн хувьсагчид сөрөг нөлөө үзүүлдэг гэж тогтоогдсон.
7. Монгол Улсын хувьд нийгмийн хамгааллын зардал дэлхийн дунджаас өндөр, харин өндөр орлоготой улс оронтой жишихүйц хэмжээнд байна.



1. Ирээдүйн ажиллах хүчний ур чадвар, ажлын бүтээмжийг дээшлүүлэх зорилгоор боловсролын чанарыг сайжруулж, мөн нийлүүлэлт илүүдэлтэй байгаа ажил мэргэжлээс хомсдолтой талд ажиллагчдыг татах зорилгоор мэргэжлийг сурталчлах, мэргэжил сонголтыг төрөлжүүлэх, хомсдолтой талд ажиллах мэргэжилтнүүдийг дэмжих бодлого, зохицуулалт хэрэгжүүлэх
2. Уул уурхай, олборлолтын салбараас бусад эдийн засгийн үйл ажиллагааны салбаруудын хөгжлийг дэмжих бодлого, зохицуулалтыг авч хэрэгжүүлэх
3. Нийгмийн халамжийн хөтөлбөр тус бүрийн хэрэгжилт, нийгэмд үзүүлж буй нөлөөлөл, үр дүнг тодорхойлж, үнэлэлт, дүгнэлт өгснөөр тэдгээр хөтөлбөрт шаардлагатай өөрчлөлт, шинэчлэлийг хийх
4. Хөдөлмөр эрхлэлтийг дэмжих бодлогыг сегмент тус бүрд зориулан оновчтойгоор хэрэгжүүлэх



АНХААРАЛ ХАНДУУЛСАНД БАЯРЛАЛАА.